



ČESKÁ INSPEKCE
ŽIVOTNÍHO PROSTŘEDÍ

Činnost OOP ČIŽP

(ochrana dřevin)

Ing. Tomáš Mařík
Odbor ochrany přírody

Působnost OOP ČIŽP - inspekce je jeden právní subjekt s působností na celém území ČR

- možnost celorepublikového využití odborníků**
- omezení lokálních vazeb a vlivů**
- možnost koncentrace inspekční činnosti**
- sjednocení odborného pohledu a metodického postupu v rámci republiky**
- operativnost**



Územní působnost OI ČIŽP ve složce **ochrany přírody** po 1. 9. 2003



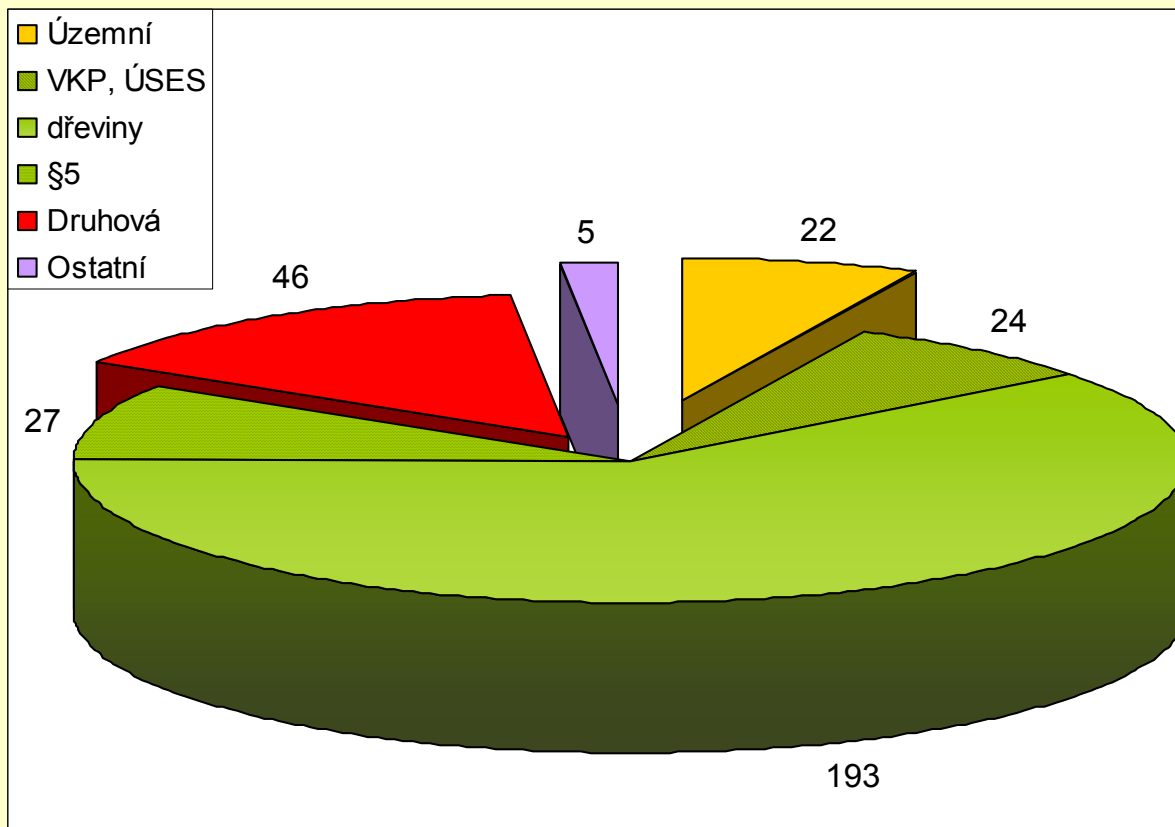


ČESKÁ INSPEKCE
ŽIVOTNÍHO PROSTŘEDÍ

Působnost OOP podle zákona č. 114/1992 Sb.

- **Inspekce dozírá, jak jsou orgány státní správy, právníckými a fyzickými osobami dodržována ustanovení právních předpisů a rozhodnutí, která se týkají ochrany přírody a krajiny (dřevin)**
- **Může nařídit omezení, případně zastavit škodlivou činnost**
- **Může rozhodovat o uvedení do původního stavu a ukládat provedení náhradních opatření (výsadby)**
- **Ukládá pokuty fyzickým a právníckým osobám (*poslední úprava zákonem č. 222/2006 Sb. mění horní hranici pokut v §§ 87 a 88 na dvojnásobek*)**

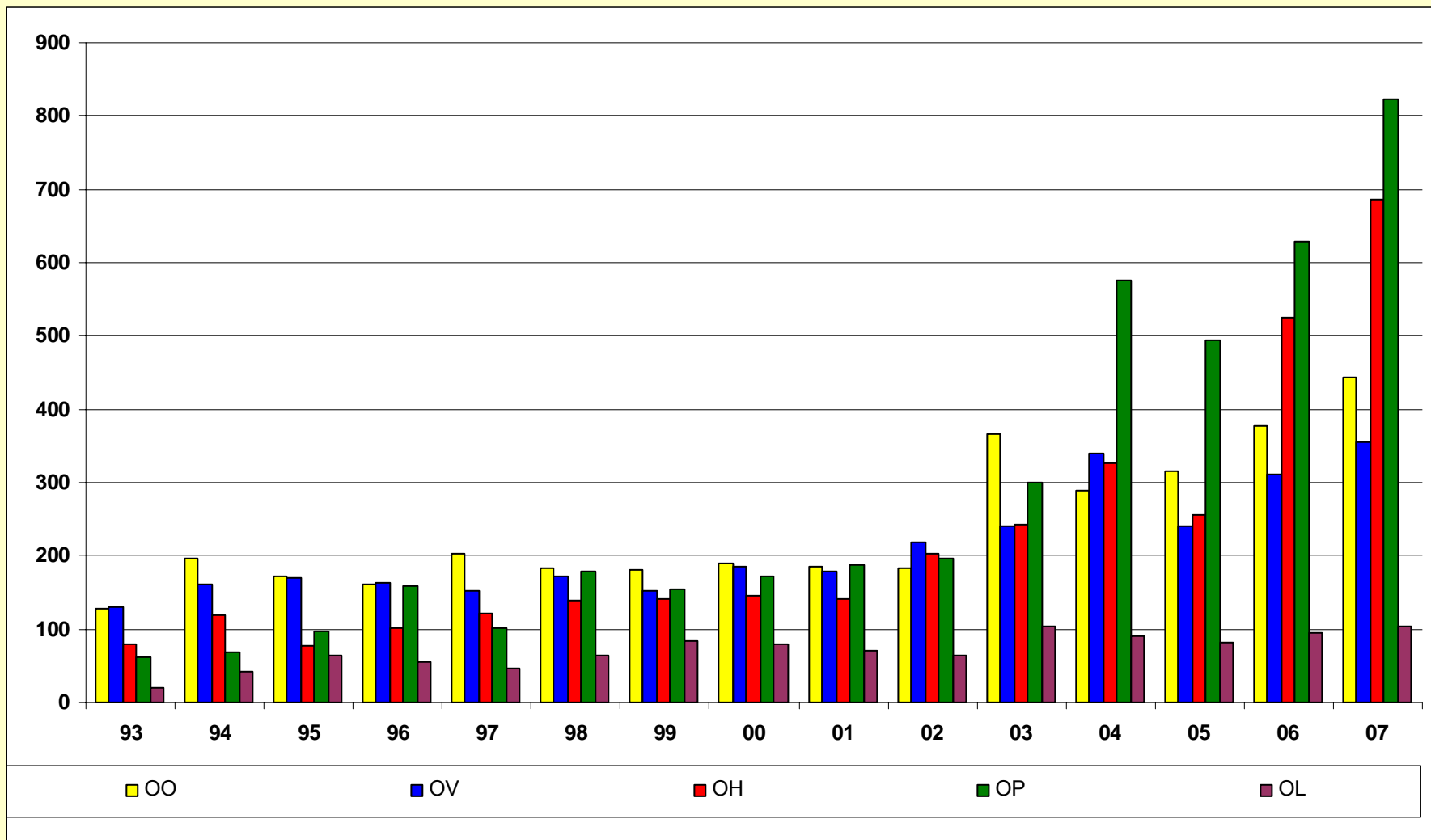
Členění vydaných rozhodnutí v roce 2007



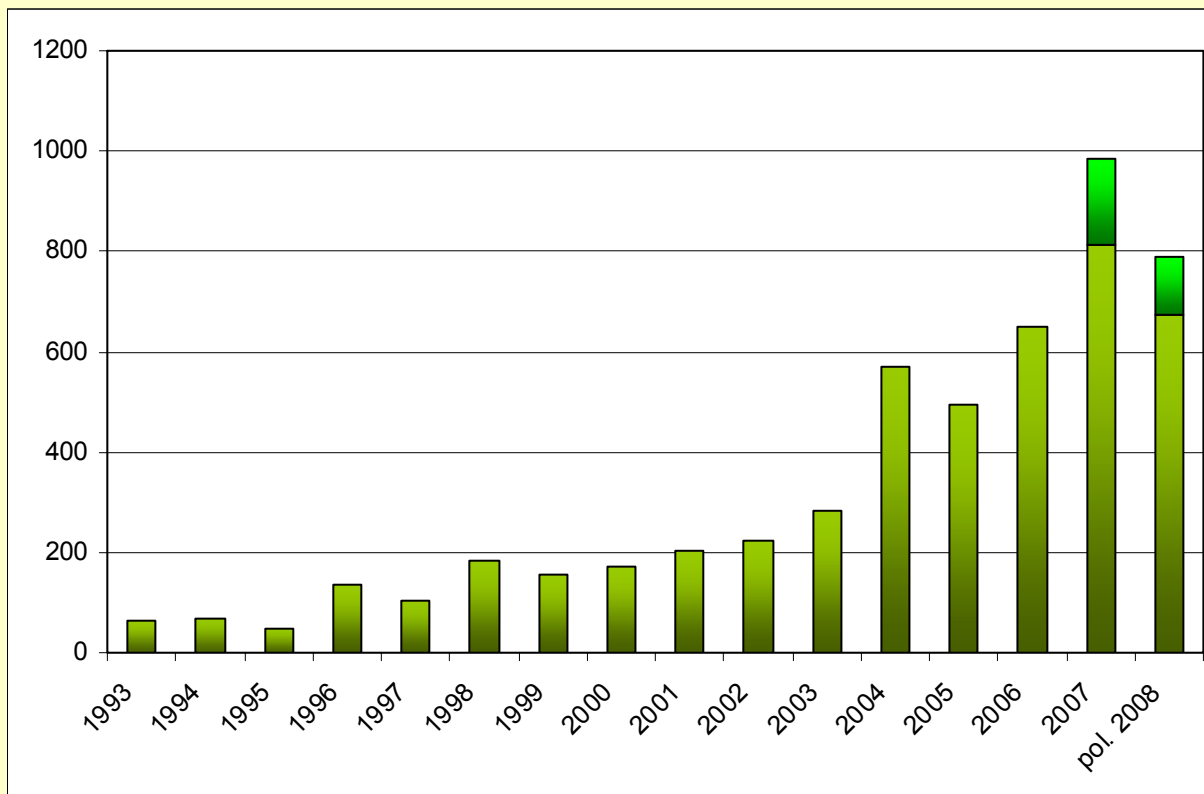


Ochrana stromů a zeleně ve městech

Vývoj počtu podnětů a stížností od vzniku ČIŽP



Počet podnětů odboru ochrany přírody



V březnu 2007 bylo zveřejněno „pohotovostní“ mobilní číslo na OOP ČIŽP pro případy kácení zeleně, případně připravovaného kácení

Od března 2007 do března 2008 se uskutečnilo 287 aktivací, z toho bylo 119 případů předáno k řešení

OI ČIŽP	Volná krajina	Vesnice, město	Celkem
Praha	8	26	34
České Budějovice	4	3	7
Ústí nad Labem	3	8	11
Liberec	2	2	4
Plzeň	13	8	21
Hradec Králové	9	6	15
Havlíčkův Brod	4	3	7
Brno	4	4	8
Olomouc	3	2	5
Ostrava	1	4	5
Praha ředitelství	0	2	2
Celkem předáno k řešení	51	68	119

Nyní je na ČIŽP k dispozici zelená linka 800 011 011



ČESKÁ INSPEKCE
ŽIVOTNÍHO PROSTŘEDÍ

Chybné postupy v souvislosti s výsadbou a ošetřováním dřevin



ČESKÁ INSPEKCE
ŽIVOTNÍHO PROSTŘEDÍ

**Nová výsadba v nevhodný termín bez ošetření
a zálivky usychá (Vestec u Prahy)**

**Mechanické vyžínání trávy v těsném okolí
stromů poškozuje báze kmenů (Jesenice)**



ČESKÁ INSPEKCE
ŽIVOTNÍHO PROSTŘEDÍ

Chybně realizované řezy se zátrhy (Kocanda)



ČESKÁ INSPEKCE
ŽIVOTNÍHO PROSTŘEDÍ

**Zanedbání následné péče po výsadbě vede k
poškození až zničení (Vestec u Prahy)**



„Citlivé ošetření“ dřevin na dětském hřišti je vzorem pro naše potomky (Hodkovice)



Využití dřeva jako suroviny by nemělo být v kolizi s ochranou dřevin (Dobříš)



Městská zeleň

Stromy ve městech (solitéry, skupiny dřevin, parky, uliční zeleň, aleje a stromořadí, keřové patro)

Význam (zdravotní, estetický, bezpečnostní, krajínotvorný, ekologický)

Kolize (růst dopravy, vedení sítí a rekonstrukce, parkovací místa, lukrativní pozemky pro výstavbu, zastínění bytů a domů, úklid prostranství, agresivní prostředí, řešení mezilidských vztahů a problémů, bránění výhledu na obchody, reklamní plochy atd.)

Poškození (neodborná péče, nedostatek financí, stavební činnost, přejezdy, parkování, zastínění, průjezdnost komunikací atd.)

Kácení (zanedbání péče, varianty stavebních projektů, různorodost odborných posudků, dotace na parkové úpravy)



Kontroly OOP ČIŽP (obce, obce s rozšířenou působností, kraje, správy VZCHÚ atd.)

Zjišťované nedostatky (povolování kácení dřevin, péče o MZCHÚ, výkon státní správy, proto metodická výpomoc)

Vztah ČIŽP a NNO (podněty, petice, medializace, nestrannost, metodická a odborná pomoc, tiskoviny, propagace vztahu k ŽP, informovanost)

Ochrana přírody a krajiny – postavení NNO a ČIŽP (zabránění poškození – uvedení do původního stavu – náhradní opatření jako kompenzace – sankce jako finanční postih)

A large, ancient tree trunk with a hollowed-out section, set in a park with autumn foliage. The tree's bark is thick and textured, and the hollowed-out part is covered with a dark green tarp. The background shows a grassy area with fallen leaves and other trees in shades of green and yellow.

Mohutné a staré dřeviny jsou chloubou a dominantou obce či městského parku, přesto...

Některé případy





**Alej lip před bazilikou sv. Markéty
(Břevnovský klášter)**

**Uliční stromořadí v Praze 9
(Sokolovská)**



Lípy v parku v Praze 6 (Thákurova)



Milí sousedé, vážení občané,
víte, že nám Porubská radnice chce pokácet

tento vzrostlý strom?

- Těchto lip a jiných stromů má být pokáceno 144
- Také je tato informace pro Vás novinkou a jste překvapeni, že se tuto informaci dozvídáte až tímto způsobem?
- Také s tímto rozhodnutím nesouhlasíte?!?

A chcete vědět, proč tyto stromy mají z této ulice zmizet?

Jen proto, aby mohla být vybudována nová parkovací místa. Všichni víme, že parkovacích míst je nedostatek, ale kácením stromů se situace s parkováním nevyřeší. Je třeba vybudovat nejen nadzemní parkoviště, ale i podzemní garáže, které zajistí dostatečný počet parkovacích míst pro všechny. Z ulic je třeba odstranit nepojízdné vraky a ne vzrostlé stromy!

Chraňte naše společné životní prostředí, pomozte nám zachránit tyto stromy!

Nebud'te lhostejní a přidejte svůj podpis na petiční archy

„Petice za záchranu stromů v alejích památkové zóny v Porubě“

Tyto petiční archy můžete podepsat v prodejně Pekárna PEZO na Hlavní třídě (vedle drogerie Rossman), v prodejně Těhotenské módy na ulici Ořavské (vedle zlatnictví a staré dílny spřítele Lyška) a v prodejně Věrná na ulici Kultura Poklad.

Děkujeme za Vaši pomoc

Kontakt: 777309961, 603284161, 59 6919007, 59 6910315

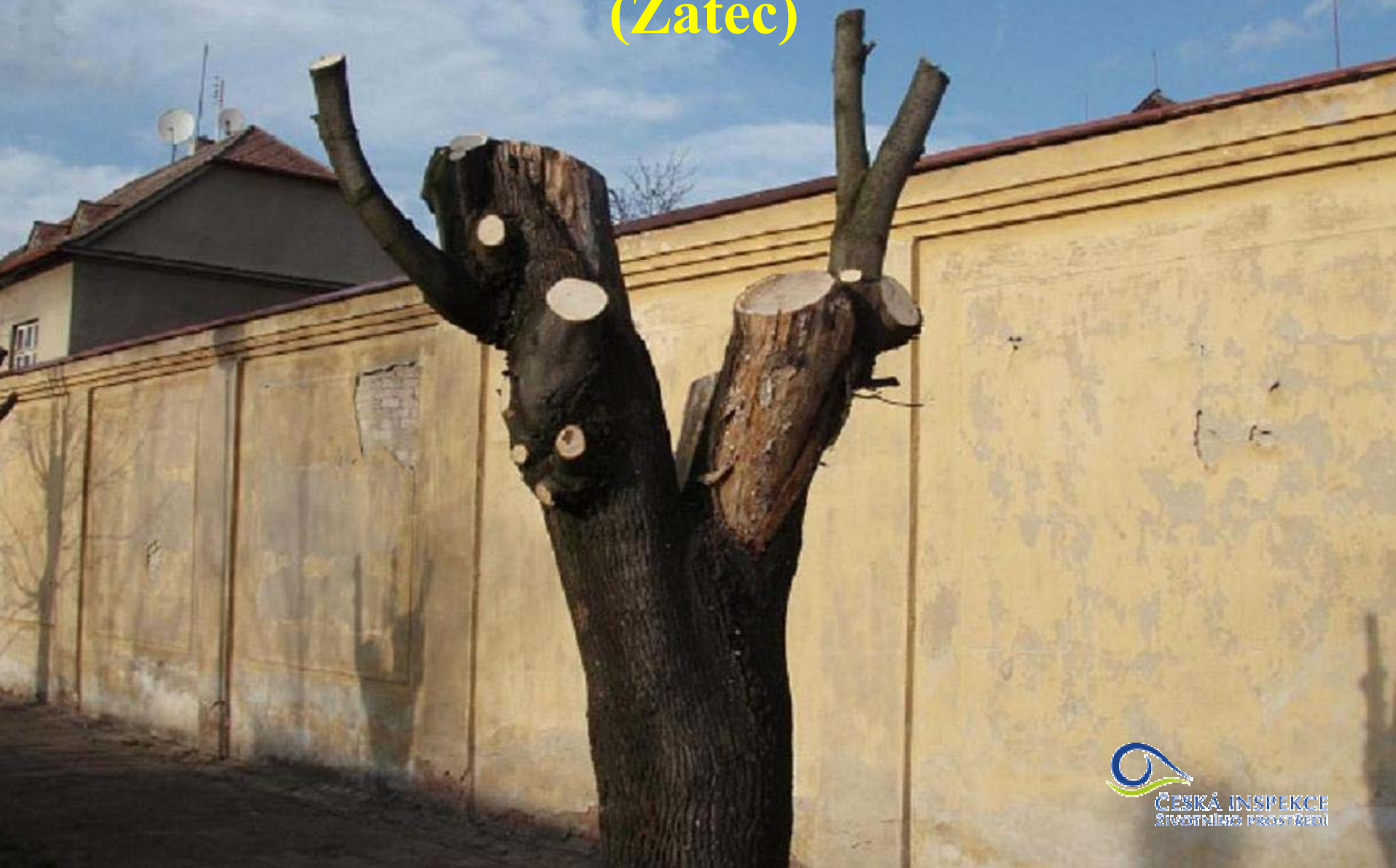
Aleje památkové zóny v Ostravě - Porubě



**Poškození dřevin nevhodným ořezem
(Krucemburk)**

The photograph shows a residential area with several trees that have been severely damaged by improper pruning. In the foreground, three large tree trunks stand as stumps, their tops cut off at irregular, jagged heights. The surrounding area is a mix of green grass and dense foliage. In the background, a multi-story apartment building and a dark-colored car are visible under a cloudy sky.

Poškození javoru nevhodným „ošetřením“ (Žatec)



Poškození lip nevhodným „ošetřením“ Proseč u Skutče





**Poškození stromů řezem „na korunku“
(Lysice u Brna)**

Balkánský způsob vztahu k ochraně dřevin (Bulharsko)



Děkuji za pozornost