



ZNALECKÝ POSUDEK č. 2-1 280/11

Předmět : Znalecký posudek byl zpracován za účelem aktualizace návrhu ochrany stromů při stavební činnosti na pozemku č 297/2 v k.ú. Lysá nad Labem.

Objednatel posudku : Lysin – lyská iniciativa
Hana Marčaníková
9. Května 1484/19
289 22 Lysá nad Labem

Zpracovatel posudku : Ing. Jaroslav Kolařík, Ph.D.
Na Štěpnici 945
665 01 ROSICE
tel. : 602 / 742607

e-mail : jaroslav.kolarik@arboristika.cz

Datum místního šetření : 22.12.2010

Datum zpracování posudku : 3.1.2011

Posudek obsahuje 4 strany a 1 stranu přílohy.

1. Nález

Předmětem posudku jsou 2 stromy, rostoucí na pozemku č 297/2 v k.ú. Lysá nad Labem. V rámci posudku č. 55-606/07 bylo v roce 2007 provedeno posouzení záměru vybudovat v blízkosti předmětných stromů nové budovy. Vzhledem ke změně stavebního záměru je účelem tohoto posudku provést posouzení možnosti realizovat stavební činnosti v blízkosti předmětných stromů na základě dodaného zaměření.

Rekognoskace stavu obou stromů byla provedena v období vegetačního klidu.

Lokalizace stromů je patrná ze zaměření situace dodaného zadavatelem posudku.

2. Posudek

Posouzení stavu obou předmětných jedinců je uvedeno v posudku č. 55-606/07. Při terénním šetření nebyly zjištěny žádné symptomy zhoršení stavu stromů. Oba jedinci (strom č. 56 a 57 dle původní inventarizace) jsou proto dále chápáni jako dlouhodobě perspektivní, vysoce hodnotné stromy, které je nutné na stanovišti zachovat i po umístění nových budov.

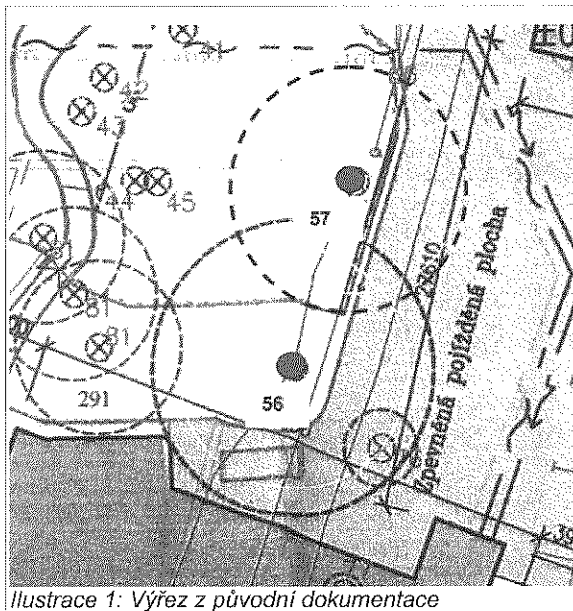
Z dodaných podkladů vyplývají oproti původně komentované stavební dokumentaci následující změny zásadního charakteru :

1) Změna stavební dispozice

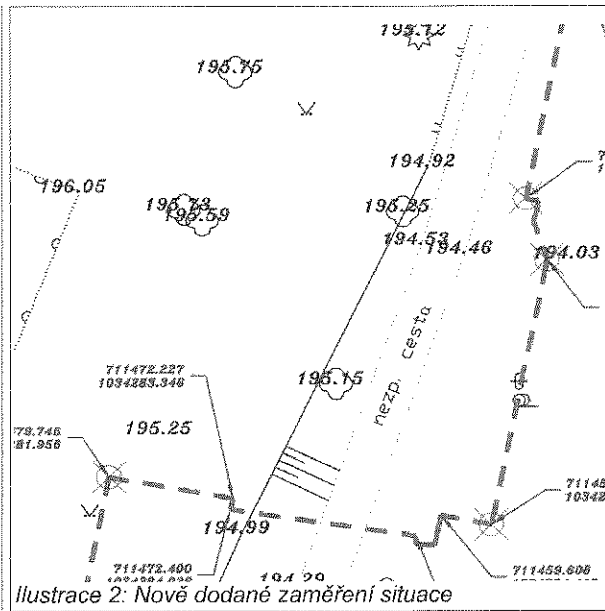
Původně mělo dojít k vybudování stavby pouze na jižní straně řešené plochy – tedy pouze v blízkosti stromu č. 56. Na východní straně měla kolem stromů probíhat pouze zpevněná obslužná plocha komunikace. Z aktuálních podkladů vyplývá, že plánovaná stavba tvoří tvar písmene L a lemují oba stromy jak z východní, tak i z jižní strany.

2) Dočasná přístupová cesta

V oblasti průmětu korun předmětných stromů je plánované vytvoření přístupové komunikace k nově vytvořené stavbě. Tato změna není zanesena v zaměření, byla předána pouze ústně zadavatelem posudku.



Ilustrace 1: Výřez z původní dokumentace



Ilustrace 2: Nově dodané zaměření situace

Add 1) Rozdíl v umístění budovy oproti původně plánované zpevněné ploše je zcela zásadním parametrem, který limituje možnost zachování stromů. Už původně plánovaná jednostranná redukce koruny stromu č. 56 byla značně problematickým momentem. Realizovat redukci ze 2 stran (příčemž třetí – severní – strana koruny je přirozeně limitovaná zástinem stromu č. 57) považují za vyloučené. Novým parametrem je nutnost realizovat boční redukci koruny i u stromu č. 57, a to v mnohem bližší vzdálenosti od kmene, než tomu je u stromu č. 56. V tom případě by nutná úroveň řezu zasahovala do silných větví a poměrně zásadně by ovlivnila i habitus koruny stromu.

V potaz je nutné vzít skutečnost, že minimální komfortní vzdálenost, kde lze akceptovat přítomnost větví je v daném případě 2 m od stěny budovy. V případě silného větru bude nutné docházet k bočním výkyvům větví a ty se nesmí dostávat do kontaktu se stěnami budovy.

Dalším kritériem je nutné zajištění provozní bezpečnosti obou jedinců. Jedná se o senescentní stromy s patrnými symptomy infekce ve větvích. U stromů této věkové a velikostní kategorie nutné bude nadále docházet k vylamování jednotlivých větví a k jejich pádu. Tento fakt je možné částečně řešit pravidelně opakovaným bezpečnostním řezem. Ovšem oblast průmětu koruny bude vždy rizikovým pásmem, kde ke konfliktní situaci může docházet.

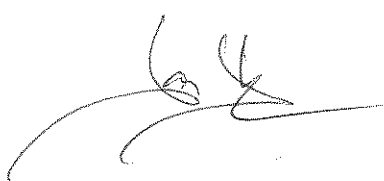
Add 2) V posudku č. 55-606/07 bylo konstatované, že v průběhu realizace stavební činnosti je nutné fyzicky vymezit ochranné pásmo stromů dle tehdy platné ČSN-DIN 18 920 Ochrana stromů, porostů a ploch pro vegetaci při stavebních činnostech. Z tohoto požadavku vyplývá nutnost zachovat absolutně intaktní prostor, kde nebude docházet k bezprostřední stavební činnosti v okolí chráněných stromů. Nelze proto akceptovat jakýkoli další záměr na vybudování byť dočasné přístupové komunikace, skladovacích či přístupových ploch v oblasti průmětu korun stromů zvětšených o 1,5 m.

V důsledku tohoto zásahu by nutně došlo k dalšímu zásahu do kořenového systému (buď fyzickým přerušením kořenů nebo v důsledku extrémního zhutnění půdního povrchu) a k omezení možnosti zachování stromů.

Z uvedených skutečností vyplývá, že v procesu přípravy stavební dokumentace došlo k významným změnám, které mohou zásadním způsobem limitovat možnost zachování obou vysoce cenných jedinců na stanovišti.

3. Závěr

Na základě nově dodaných podkladů konstatuji, že došlo k významným změnám oproti původně plánovanému rozsahu stavební činnosti v okolí předmětných stromů. Tyto změny významným způsobem limitují možnost zachování těchto cenných stromů po dokončené stavební činnosti.



V Rosicích dne 3.1.2011

Zpracoval : Ing. Jaroslav KOLAŘÍK, Ph.D.
Na Štěpnici 945
665 01 ROSICE

Znalecká doložka :

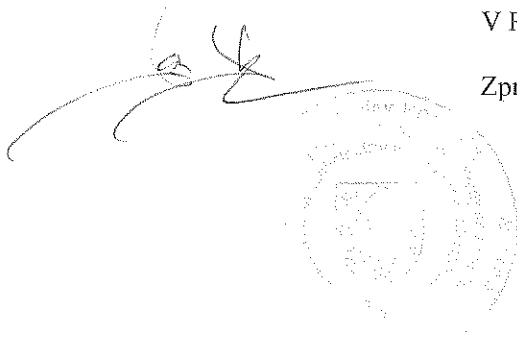
Znalecký posudek jsem podal jako znalec jmenovaný rozhodnutím předsedkyně Krajského soudu v Brně ze dne 27.11.2000 pod poř. č. : 3793 pro základní obor **ochrana přírody** se specializací hodnocení stavu a návrh technologie ošetření stromů, diagnostika provozní bezpečnosti stromů (vizuální, přístrojová) a základní obor **ekonomika**, odvětví ceny a odhady, se specializací trvalé porosty, dřeviny.

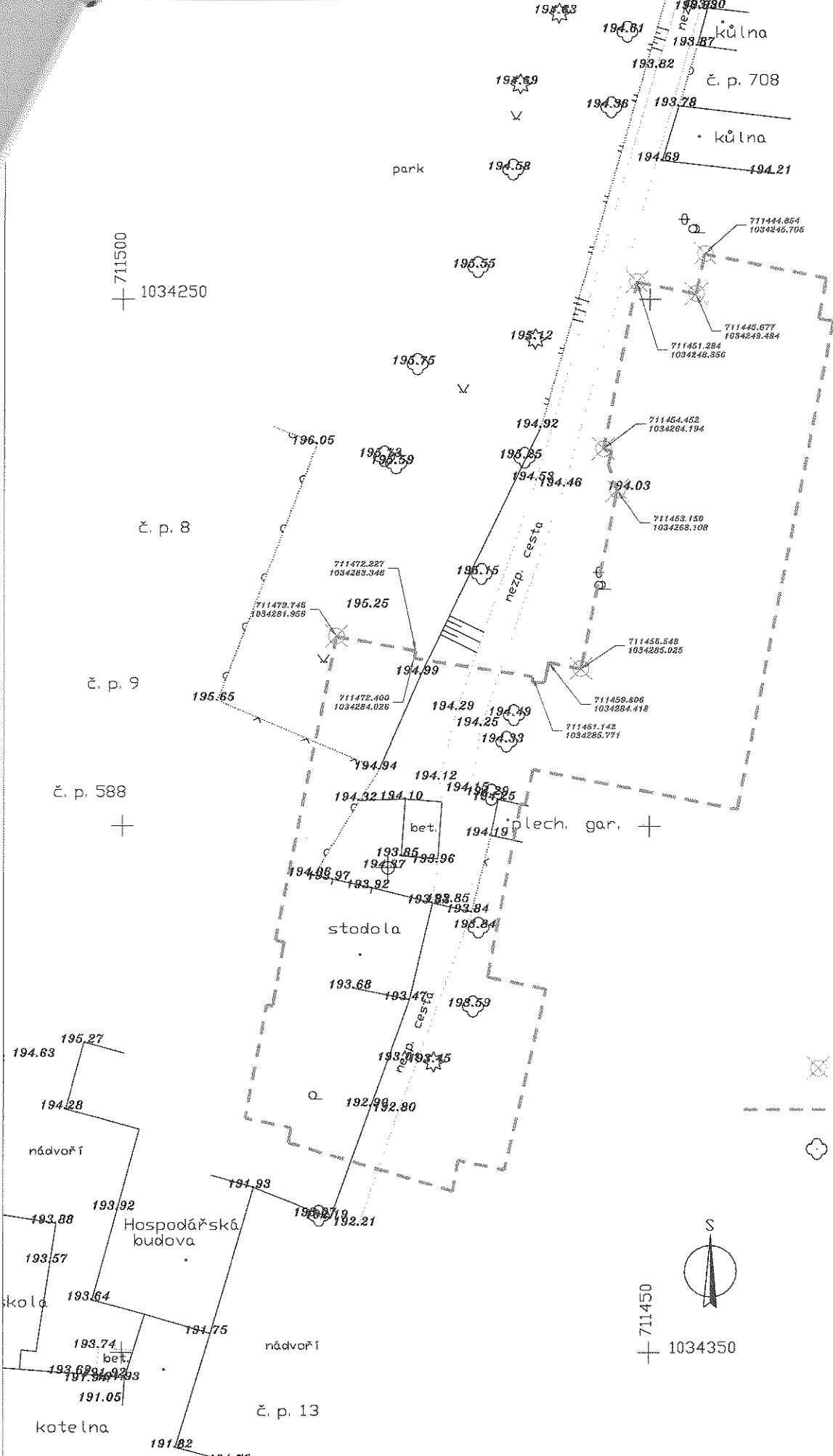
Znalecký úkon je zapsán pod pořadovým číslem **2-1 280/11** ve znaleckém deníku.

Znalečné a náhradu nákladů (náhradu mzdy) účtuji podle připojené likvidace na základě dokladu čís. *1101003*

V Rosicích dne 3.1.2011

Zpracoval : Ing. Jaroslav KOLAŘÍK, Ph.D.
Na Štěpnici 945
665 01 ROSICE





711500
+ 1034250

č. p. 8

č. p. 9

č. p. 588

+

nádvoří
Hospodářská budova
kotelna
191.82
194.79

nádvoří

č. p. 13

park

kůlna

č. p. 708

kůlna

mezp. cesta

bet.

plech. gar.

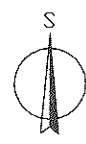
stodola

cesta

⊗ KOLÍK VYTYČENÍ

--- OBRYSY DD

⊕ STÁVAJÍCÍ STROM



711450
+ 1034350