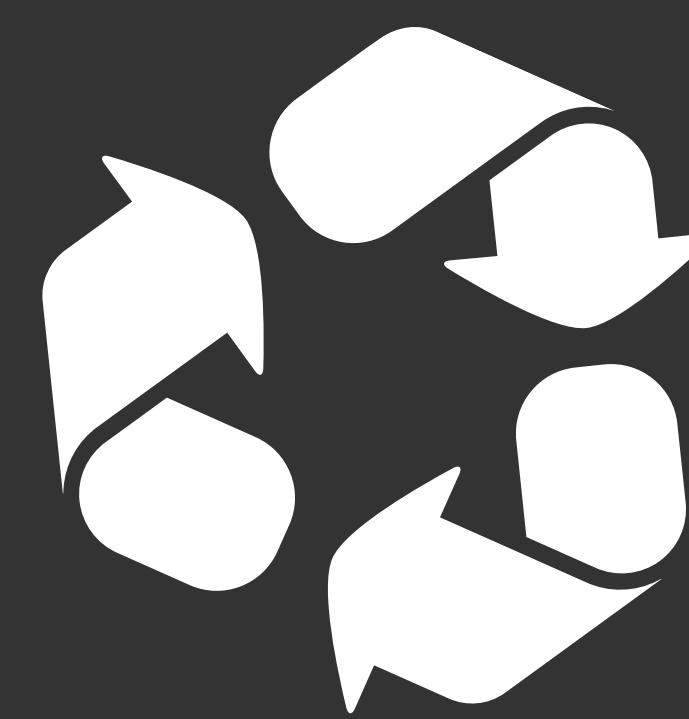



MÉNĚ OBALŮ



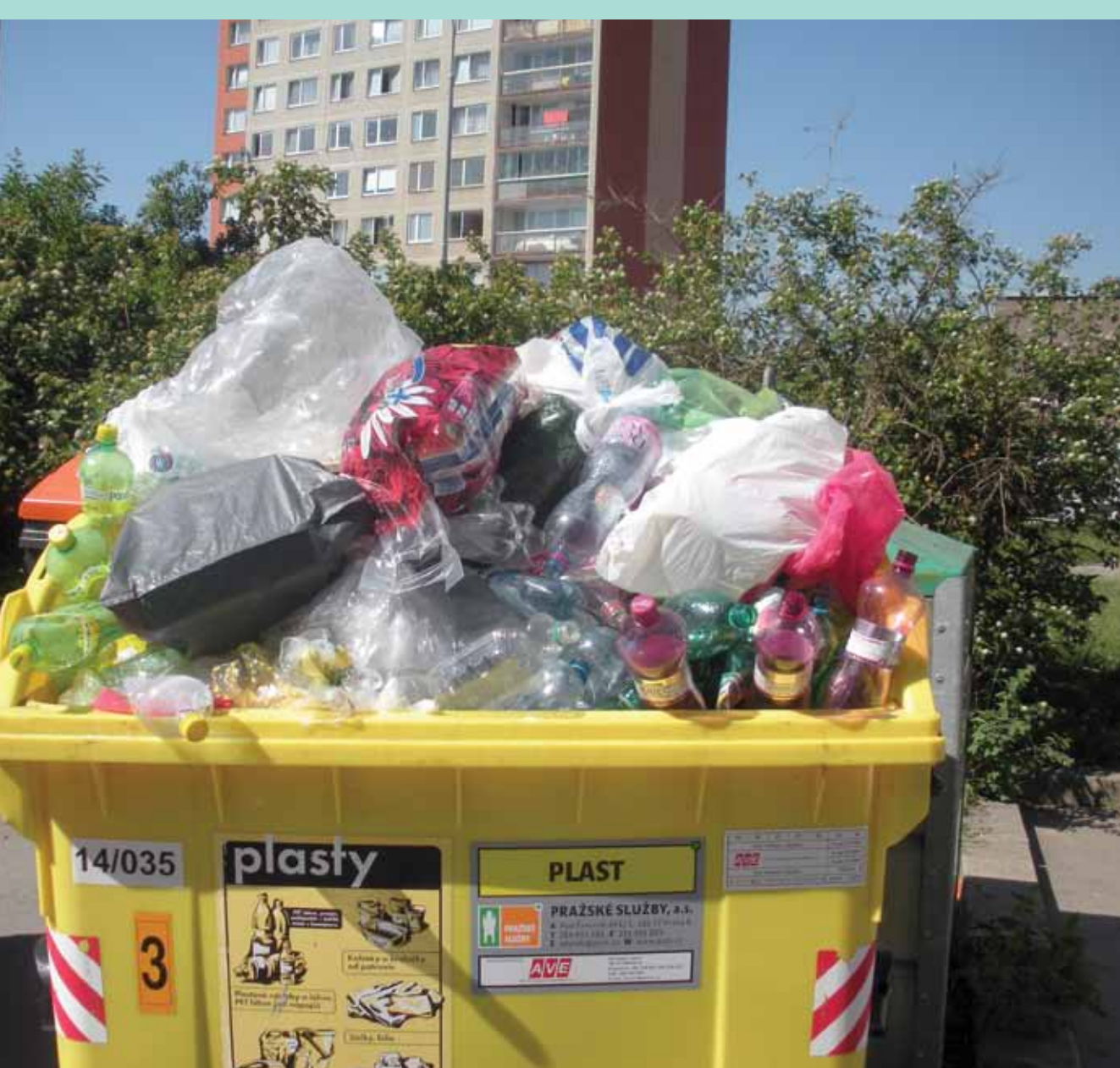
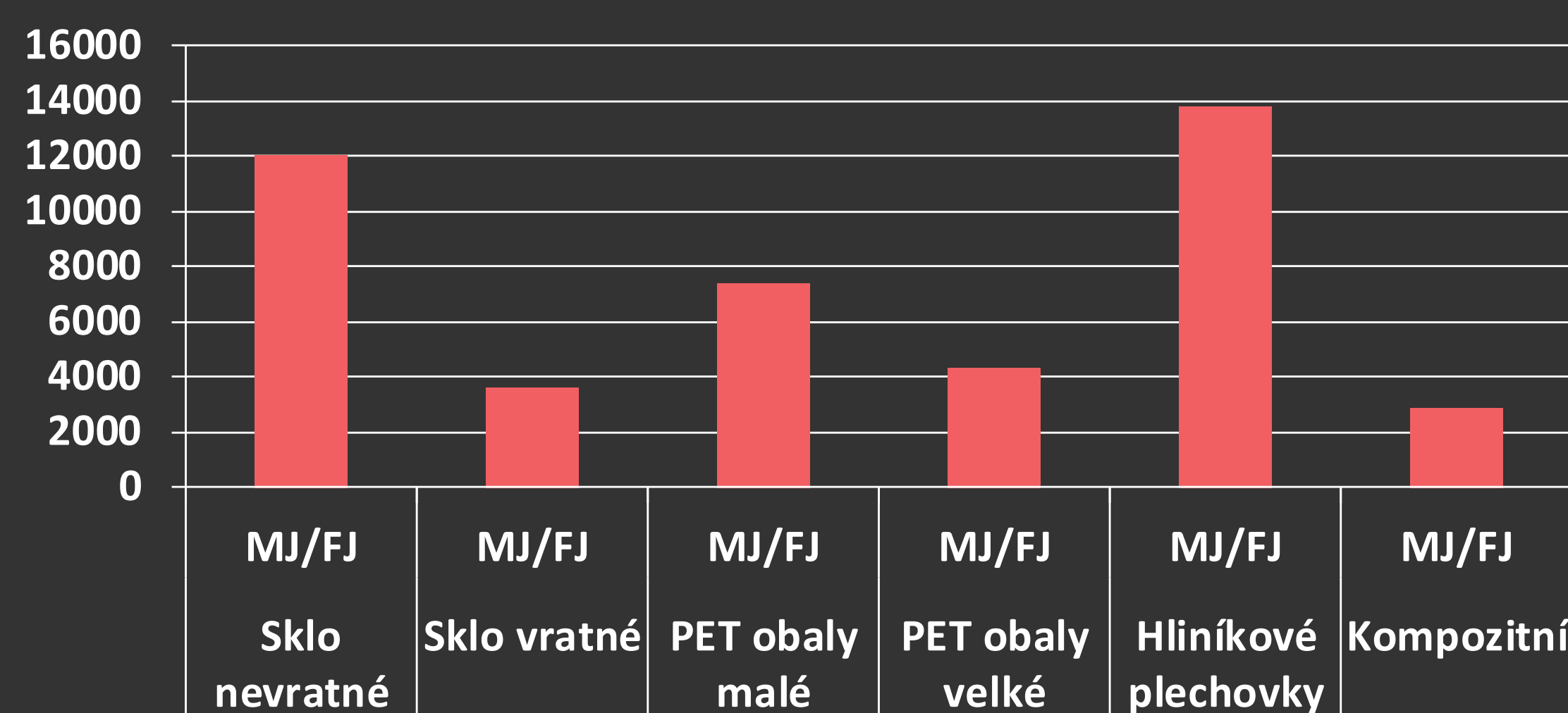
Od 1. ledna 2015 jsou obce a města povinni zajistit na svém území místa pro sběr papíru, plastů, skla a kovů (Vyhláška č. 321/2014 Sb.). Cílem vyhlášky je docílit v roce 2020 minimálně 50 % recyklaci těchto surovin. Požaduje to po nás evropská rámcová směrnice o odpadech č. 98/2008.

I pro obaly platí: nejlepší obal, žádný obal. Životnost většiny obalů (kromě vratných) je velmi krátká. K nejúčinnějším opatřením na snížení produkce odpadů patří pití vody z kohoutku, používání látkových nákupních tašek, nákup ve větším balení a nákup koncentrátů. Některé výrobky lze nakoupit nebalené. Při nákupu je dobré zohlednit i recyklovatelnost obalu.

 **Další informace na téma obaly:** pvo.arnika.org, bezobalu.org, zvodovodu.cz, igelit.net, trideniodpadu.cz

GRAF LCA NÁPOJOVÝCH OBALŮ
Nejvyšší dopad na životní prostředí u nápojových obalů mají hliníkové plechovky (Zdroj: MŽP).

Spotřeba energie v životní cyklu nápojových obalů (FJ=1000 litrů)



Plasty:

ne všechny plasty lze dobře recyklovat. Do žlutých kontejnerů na plasty nepatří PVC. Kontejnery na plasty nebudou tolik přeplněné, pokud budeme sešlapávat PET láhve. Ušetří to náklady na svoz (až o 6000 Kč/t).

Vratné láhve:
nejlepší obal na nápoje.



Průměrná spotřeba obalů v českých domácnostech

Materiál obalu	Hmotnost obalů (kg/obyv./rok)	Hmotnost odpadů (kg/obyv./rok)
papír	10 až 15	35 až 45
plast	20 až 30	25 až 35
sklo	15 až 25	15 až 25
kov	2 až 6	10 až 20
nápojový karton	asi 3	asi 3

Obaly tvoří přibližně 30 % hmotnosti a 50 % objemu odpadů, které produkují domácnosti.

Kovy:

od roku 2015 musí obce zajistit jejich sběr.

