

Ing. Luboš Fendrych
znalec se specializací
na oceňování zeleně a škod
Baarova 27
140 00 Praha 4

Technická správa
komunikací hl.m. Prahy
Štefánkova 23
Praha 5

Znalecký posudek - posouzení stavu 39 lip v ul. Thákurova v Praze 6

Na základě smlouvy o dílo jsem ve dnech 2 - 4.12.2005 posoudil zdravotní stav, provozní bezpečnost a sadovnickou hodnotu 39 lip rostoucích ve stromořadí v ulici Thákurova v Praze 6.

V posudku je obsaženo komplexní posouzení a vyhodnocení funkčního a estetického významu každé dřeviny. Na základě komplexního hodnocení dřeviny jsem stanovil její sadovnickou hodnotu dle klasifikační stupnice sadovnické hodnoty prof. J. Machovce (nachází se v příloze), která zohledňuje zdravotní stav, stavbu koruny, provozní bezpečnost a perspektivu dřeviny.

V příloze se nachází stupnice sadovnické hodnoty, mapa se zakreslenými stromy a fotodokumentace.

I. sadovnická hodnota

č.1 lípa stříbrná (*Tilia tomentosa*) - obvod kmene v 1,3m : 178 cm

Ve kmeni je rozsáhlá centrální dutina (otvor 100x40cm), která prochází úžlabím dvou hlavních větví, které svírají ostrý rizikový úhel. Nad otvorem je pod borkou skryté plošné poškození kůry a dřeva sahající až ke starému řezu o průměru 15cm. Na protilehlé straně kmene je menší plošné poškození kůry a dřeva (30x10cm).

Koruna je značně deformovaná, dvě hlavní větve již byly odříznuty, fyziologická vitalita dlouhodobě klesá - po obvodu koruny odumírá nadprůměrné množství větví.

Stabilita koruny je nebezpečně snížena, hrozí její rozlomení, odborným ošetřením nelze zajistit dostatečnou provozní bezpečnost stromu.

Sadovnická hodnota : 5 bodů

Lípu doporučuji vykácet z důvodu havarijního stavu.

č.2 lípa stříbrná (Tilia tomentosa) - obvod kmene v 1,3m : 168 cm

Lípa se nachází v pokročilém stádiu odumírání, četné odumřelé větve již byly odřezány, odumírající byly zkráceny. Odumírání dále postupuje, nyní je přes 80% větví odumřelých.

Stabilita koruny je nebezpečně snižená, hrozí její rozlomení, odborným ošetřením nelze zajistit dostatečnou provozní bezpečnost stromu.

Sadovnická hodnota : 5 bodů

Lípu doporučuji vykácet z důvodu havarijního stavu.

č.3 lípa stříbrná (Tilia tomentosa) - obvod kmene v 1,3m : 138 cm

Fyziologická vitalita je u silné kolmo rostoucí hlavní větve středně snižená, větve postupně odumírají. Slabší hlavní větev (orientovaná k č.2) již byla částečně redukována, v řezu se rozšiřuje hniloba dřeva - stabilita vrcholové části této větve je nebezpečně snižená, je nutné ji zkrátit přibližně o 5m.

Stabilita koruny je nebezpečně snižená, hrozí zlom a pád větví, odborným ošetřením však lze zajistit dostatečnou provozní bezpečnost stromu.

Sadovnická hodnota : 4 body

Návrh ošetření : zdravotní řez (řez odumřelých a odumírajících větví), **redukční řez** (zkrátit slabší hlavní větev orientovanou k č.2 cca o 5m, zkrátit u silné hlavní větve kosterní větve ve vrcholové části o 2 - 3m), **odlehčovací řez** (prosvětlovací) - silné hlavní větve, větve nad lavičkami, větví nad ulicí

č.4 lípa stříbrná (Tilia tomentosa) - obvod kmene v 1,3m : 192 cm

Fyziologická vitalita je středně snižená, lípa je na počátku stádia odumírání, po obvodu koruny odumírají četné slabé větve. koruna je značně deformovaná - nejsilnější středová hlavní větev o průměru 35cm byla odříznuta (dřevo je na celé ploše řezu zatím tvrdé), takže koruna je nyní nepřírozně dutá. Stabilita koruny je nebezpečně snižená - je neúplná a pět stávajících hlavních větví svírá rizikové ostré úhly, hrozí zlom a pád větví, odborným ošetřením však lze zajistit dostatečnou provozní bezpečnost stromu.

Sadovnická hodnota : 4 body

Návrh ošetření : zdravotní řez (řez odumřelých a odumírajících větví), **redukční řez** (zkrátit kolmo rostoucí hlavní větve o 2m), **odlehčovací řez** (prosvětlovací) - zejména ve vrcholové části větve rostoucí k soše

č.5 lípa stříbrná (Tilia tomentosa) - obvod kmene v 1,3m : 167 cm

Fyziologická vitalita je středně snižená, koruna je přehuštěná, větve svírají rizikové ostré úhly, ve výši 4 - 5m je na druhé nejsilnější hlavní větvi rozsáhlé plošné poškození kůry a dřeva, další jsou ve výši 7m na středové hlavní větvi (v úžlabí) a ve výši 6m na

kosterní větvi vykloněné nad parkoviště. Hrozí zlom a pád větví, odborným ošetřením však lze zajistit dostatečnou provozní bezpečnost stromu.

Sadovnická hodnota : 4 body

Návrh ošetření : zdravotní řez (řez odumřelých a odumírajících větví) - zkrátí se tak horní část koruny, **redukční řez a odlehčovací řez** (prosvětlovací) - všech větví s poškozením kůry a dřeva - hlavní větev s největším poškozením radikálně zkrátit na délku 1m - na větev o průměru 10cm orientovanou k soše

č.6 lípa stříbrná (Tilia tomentosa) - obvod kmene v 1,3m : 48 cm

Fyziologická vitalita je optimální, nachází se ve stádiu intenzivního růstu a vývoje. Na kmeni je menší plošné poškození kůry a dřeva (10x4cm) vzniklé po nárazu auta.

Sadovnická hodnota : 3 body

Návrh ošetření : výchovný řez - odříznout konkurenční výhon (zrušit vidlici v horní části koruny), odstranit nadbytečné větve, **konzervačně ošetřit ránu na kmeni** - dlátem zarovnat roztržené okraje rány, dřevo vyhladit a zatříť prostředkem na ošetřování ran (např. Wund - balsam /Tervanol)

č.7 lípa stříbrná (Tilia tomentosa) - obvod kmene v 1,3m : 167 cm

Fyziologická vitalita není snižena, větve svírají rizikové ostré úhly. Ve výši 2m je dutina (hniloba dřeva sahá až do středu kmene), nad ní je plošné poškození kůry a dřeva (70x25cm). Stabilita kmene je snižena jen částečně, nebezpečí vylomení je u hlavní větve vykloněné do plochy (nutné bezpečnostní vázání). Na středové hlavní větvi (ve výši 5m) se rozšiřuje plošné poškození kůry a dřeva až k úžlabí kosterních větví o průměrech 20 a 15cm. Slabší hlavní větev o průměru 13cm (roste souběžně s ulicí) má rozsáhlé plošné poškození kůry a dřeva, je nutné ji odříznout.

Stabilita koruny je nebezpečně snižena - hrozí zlom a pád větví, odborným ošetřením však lze zajistit dostatečnou provozní bezpečnost stromu.

Sadovnická hodnota : 4 body

Návrh ošetření : zdravotní řez (řez odumřelých a odumírajících větví, větve s poškozením), **odlehčovací řez** (prosvětlovací), **3x bezpečnostní vázání** (v horní třetině koruny - svázat hlavní větev vykloněnou do plochy s nepoškozenou hlavní větví vykloněnou nad ulici, vyvázat středovou hlavní větev a dvě oslabené kosterní větve), **konzervační ošetření poškození kůry a dřeva** (očistit povrch dřeva, impregnovat např. Luxolem)

č.8 lípa stříbrná (Tilia tomentosa) - obvod kmene v 1,3m : 143 cm

Fyziologická vitalita není snižena, na kmeni jsou z obou stran plošná poškození kůry a dřeva, z jedné strany sahá do úžlabí, kde je starý vyhnílý řez (hniloba dřeva sahá až do středu kmene) - stabilita dvou silných hlavních větví je nebezpečně snižena. Ve výši

7 a 9m jsou na středové hlavní větvi dvě plošná poškození kůry a dřeva, hniloba sahá až do středu kmene.

Stabilita koruny je nebezpečně snižená - hrozí zlom a pád větví, odborným ošetřením však lze zajistit dostatečnou provozní bezpečnost stromu.

Sadovnická hodnota : 4 body

Návrh ošetření : zdravotní řez (řez odumřelých a odumírajících větví), **redukční řez** (snižít horní část koruny o 4 - 5m na vhodně zvolené rozvětvení, přiměřeně zkrátit i vrcholové části dalších větví - cca o 3 - 4m, v dolní polovině koruny by měla být redukce větví jen v malém a nejnutnějším rozsahu), **odlehčovací řez** (prosvětlovací), **bezpečnostní vázání** (vyvázat bočně rostoucí hlavní větev)

č.9 A) lípa stříbrná (Tilia tomentosa) - obvod kmene v 1,3m : 138 cm

Fyziologická vitalita je mírně snižená, větve svírají rizikové ostré úhly. Koruna je středně deformovaná, ohnutá k domu, přehuštěná. Ve výši 2,2 m je dutina (hniloba dřeva sahá až do středu kmene). Stabilita kmene je snižena jen částečně. Nad úžlabím je otvor do dutiny - okraje jsou intenzivně zavalovány hojivými pletivy.

Stabilita koruny je nebezpečně snižená - hrozí zlom a pád větví, odborným ošetřením však lze zajistit dostatečnou provozní bezpečnost stromu.

Sadovnická hodnota : 4 body

Návrh ošetření : zdravotní řez (řez odumřelých a odumírajících větví), **redukční řez** - snížení horní části koruny cca o 3m, **odlehčovací řez** (prosvětlovací)

č. 9 B) lípa stříbrná (Tilia tomentosa) - obvod kmene v 1,3m : 29 cm

Fyziologická vitalita je optimální, jde o pařezové výmladky, po probírce - ponechat jen nejsilnější kmen - lze ponechat, perspektiva však bude velmi pravděpodobně jen krátkodobá.

Sadovnická hodnota : 3 - 4 body

Návrh ošetření : vyřezat výmladky, ponechat nejsilnější - v koruně výchovný řez. V zájmu posílení stability stromu opatrně odstranit vyhnívající zbytek pařezu, nepoškodit přitom kořeny ponechaného výmladku, jámu zasypat substrátem - tak se vytvoří předpoklady pro optimálnější rozvinutí kořenového systému.

č.10 lípa stříbrná (Tilia tomentosa) - obvod kmene v 1,3m : 184 cm

Fyziologická vitalita klesá, odumírání větví je zatím pozvolné. Ve výši 2 - 2,5m je plošné poškození kůry a dřeva (100x40), středová hlavní větev byla odstraněna. Ve výši 5m je rána po odlomené větvi (průměr 10cm), stabilita vrcholové části je nebezpečně snižená, nutné zkrátit těsně nad ránou. Jedna ze dvou hlavních větví odumírá, ve výši 5m má rozsáhlé plošné poškození kůry a dřeva.

Stabilita koruny je nebezpečně snižená - hrozí zlom a pád větví, odborným ošetřením však lze zajistit dostatečnou provozní bezpečnost stromu, perspektiva lípy je jen krátkodobá.

Sadovnická hodnota : 4 body

Návrh ošetření : zdravotní řez (řez odumřelých a odumírajících větví), **redukční řez** (snížit horní část koruny o 5m na vhodně zvolené rozvětvení, tzn. vytvořit menší korunu přibližně ve výši 11m), **odlehčovací řez** (prosvětlovací)

č.11 lípa stříbrná (Tilia tomentosa) - obvod kmene v 1,3m : 157 cm

Fyziologická vitalita jen mírně snižená, odumírání větví je zatím pozvolné. Ve kmeni jsou dvě dutiny, jeho stabilita je ale dostatečná. Nejnižší položená hlavní větev má rozsáhlé plošné poškození kůry a dřeva, hrozí její zlom. Ve výši 6m je na jedné ze dvou hlavních větví další plošné poškození kůry a dřeva, stabilita vrcholové části je nebezpečně snižená.

Stabilita koruny lípy je nebezpečně snižená - hrozí zlom a pád větví, odborným ošetřením však lze zajistit dostatečnou provozní bezpečnost stromu.

Sadovnická hodnota : 4 body

Návrh ošetření : zdravotní řez (řez odumřelých a odumírajících větví), **redukční řez** (snížit horní část koruny o 4m na vhodně zvolené rozvětvení, poškozenou hlavní větev zkrátit o 5m na slabou větev o průměru cca 7cm), **odlehčovací řez** (prosvětlovací), **bezpečnostní vázání** (vyvázat nejvíce poškozené větve)

č.12 lípa stříbrná (Tilia tomentosa) - obvod kmene v 1,3m : 166 cm

Fyziologická vitalita je středně snižená, k odumírání větví dochází po obvodě koruny, v dolní části koruny jsou odumřelé větve o průměrech do 10cm. Ve výši 2m je na kmeni a hlavní větví rozsáhlé plošné poškození kůry a dřeva - stabilita hlavní větve vykloněné nad parkoviště je nebezpečně snižená. Další poškození je na kosterní větví (průměr 10cm) ve výši 4m nad parkovištěm - tu odříznout celou a na středové hlavní větví ve výši 3,5m - tu snížit o 3m a odlehčit.

Stabilita koruny lípy je nebezpečně snižená - hrozí zlom a pád větví, odborným ošetřením však lze zajistit dostatečnou provozní bezpečnost stromu.

Sadovnická hodnota : 4 body

Návrh ošetření : zdravotní řez (řez odumřelých a odumírajících větví), **redukční řez** (viz výše), **odlehčovací řez** (prosvětlovací), **bezpečnostní vázání** (zkrácenou hlavní větev nad parkovištěm vyvázat na protilehlou hlavní větev mírně vykloněnou do plochy)

č.13 lípa stříbrná (Tilia tomentosa) - obvod kmene v 1,3m : 152 cm

Fyziologická vitalita jen mírně snižená, odumírání větví je zatím pozvolné. Ve kmene je rozsáhlá dutina, stabilita je nebezpečně snižená - nachází se pod úžlabím hlavních větví, na dutinu navazuje plošné poškození kůry a dřeva, dřevo je poměrně tvrdé, okraje jsou zavalovány hojivými pletivy. Z druhé strany kmene je vyhnílý řez. Ve výši 8m je na slabší hlavní větví poškozená kosterní větev o průměru 10 - 15cm, která oslabuje i druhou větev, hrozí jejich rozlomení.

Stabilita koruny lípy je nebezpečně snižená - hrozí zlom a pád větví, odborným ošetřením však lze zajistit dostatečnou provozní bezpečnost stromu.

Sadovnická hodnota : 4 body

Návrh ošetření : zdravotní řez (řez odumřelých a odumírajících větví), **redukční řez** (snížit horní část koruny o 4m na vhodně zvolené rozvětvení, poškozenou slabší hlavní větev odříznout celou až k jejímu úžlabí ve výši 4m), **odlehčovací řez** (prosvětlovací) - především hlavní větev vykloněnou k domu, **bezpečnostní vázání** (vyvázat obě hlavní větve ve výši přibližně 10m)

č.14 lípa stříbrná (Tilia tomentosa) - obvod kmene v 1,3m : 193 cm

Fyziologická vitalita je mírně snižená, odumírání větví po obvodu koruny je zatím ojedinělé. Koruna je přehuštěná, větve svírají četné rizikové ostré úhly. Ve výši 3,5m je na hlavní větví o průměru 20cm rozsáhlé plošné poškození kůry a dřeva, které sahá od úžlabí větví až do vzdálenosti 4m, větev je opřená do koruny lípy č.15 - celou větev odříznout. Ve výši 8m je další rozsáhlé plošné poškození kůry a dřeva - větev je nutné zkrátit o 4m.

Stabilita koruny lípy je nebezpečně snižená - hrozí zlom a pád větví, odborným ošetřením však lze zajistit dostatečnou provozní bezpečnost stromu.

Sadovnická hodnota : 4 body

Návrh ošetření : zdravotní řez (řez odumřelých, odumírajících a značně poškozených větví), **redukční řez** (zkrátit poškozenou větev o 4m na vhodně zvolené rozvětvení), **odlehčovací řez** (prosvětlovací) , **konzervační ošetření poškození** (ve výši 3,5m a v 8m)

č.15 lípa stříbrná (Tilia tomentosa) - obvod kmene v 1,3m : 187 cm

Na kmene je rozsáhlé plošné poškození kůry a dřeva (120x33), hniloba dřeva sahá až do středu kmene - úžlabí tří hlavních větví je nebezpečně trvale oslabeno, postupu hniloby dřeva prakticky nebylo možné zcela zabránit, odolnost lipového dřeva vůči hnilobám je podprůměrná. Koruna je mohutně rozvinutá, bohatě rozvětvená až v horní část, nároky na pevnost kmene a úžlabí jsou vysoké.

Redukční řez v tomto případě nepřipadá v úvahu, musel by být natolik hluboký (snížení koruny o 30 - 40%), že by se odstranilo uvedené rozvětvení a zůstaly by jen

pahýly hlavních větví. Tím by se nevytvořil předpoklad pro vytvoření kvalitní náhradní koruny. Redukčním řezem by se navíc životnost lípy prodloužila jen o několik let.

Stabilita koruny lípy je nebezpečně snižena - stav je nyní havarijný, hrozí zlom a pád větví, odborným ošetřením nelze zajistit dostatečnou provozní bezpečnost stromu.

Sadovnická hodnota : 5 bodů

Lípu doporučuji vykácet z havarijných důvodů.

č.16 lípa stříbrná (Tilia tomentosa) - obvod kmene v 1,3m : 163 cm

Fyziologická vitalita je mírně snižena, odumírání větví po obvodu koruny je zatím ojedinělé. Koruna je přehuštěná, větve svírají četné rizikové ostré úhly, ve výši 5m je pahýl po odlomené větvi.

Stabilita koruny lípy je mírně snižena, odborným ošetřením lze posílit provozní bezpečnost stromu.

Sadovnická hodnota : 3 - 4 body

Návrh ošetření : zdravotní řez (řez odumřelých, odumírajících), odlehčovací řez (prosvětlovací)

č.17 lípa stříbrná (Tilia tomentosa) - obvod kmene v 1,3m : 140 cm

Na dvou hlavních větvích jsou 4 rozsáhlá plošná poškození kůry a dřeva, v úžlabí dvou hlavních větví je dutina.

Stabilita koruny lípy je nebezpečně snižena - stav je nyní havarijný, hrozí zlom a pád větví, odborným ošetřením (redukční řez, bezpečnostní vázání) nelze zajistit dostatečnou provozní bezpečnost stromu.

Sadovnická hodnota : 5 bodů

Lípu doporučuji vykácet z havarijných důvodů.

č.18 lípa stříbrná (Tilia tomentosa) - obvod kmene v 1,3m : 182 cm

Fyziologická vitalita je mírně snižena, odumírání větví po obvodu koruny je zatím ojedinělé, více prosychá v zastíněné části koruny, která je přehuštěná. Na kmeni je ve výši 2 - 2,5m rozsáhlé plošné poškození kůry a dřeva (110x25cm), dřevo je tvrdé, hniloba dřeva je jen na povrchu.

Stabilita koruny lípy je mírně snižena, odborným ošetřením lze posílit provozní bezpečnost stromu.

Sadovnická hodnota : 3 - 4 body

Návrh ošetření : zdravotní řez (řez odumřelých, odumírajících), odlehčovací řez (prosvětlovací), konzervační ošetření poškození

č.19 lípa stříbrná (Tilia tomentosa) - obvod kmene v 1,3m : 176 cm

Na kmeni a hlavních větvích jsou rozsáhlá plošná poškození kůry a dřeva : v úžlabí tří hlavních větví, na středové hlavní větvi ve výši 3,5m a 4,5m - hniloba dřeva oslabila větve minimálně o 50%.

Stabilita koruny lípy je nebezpečně snížena - stav je nyní havarijní, hrozí zlom a pád větví, odborným ošetřením (redukční řez, bezpečnostní vázání) nelze zajistit dostatečnou provozní bezpečnost stromu.

Sadovnická hodnota : 5 bodů

Lípu doporučuji vykácet z havarijních důvodů.

č.20 lípa stříbrná (Tilia tomentosa) - obvod kmene v 1,3m : 272 cm

Fyziologická vitalita je optimální, koruna je přehuštěná - četné větve svírají rizikové ostré úhly.

Stabilita koruny lípy je mírně snížena, odborným ošetřením lze posílit provozní bezpečnost stromu.

Sadovnická hodnota : 3 body

Návrh ošetření : zdravotní řez (řez odumřelých, odumírajících), odlehčovací řez (prosvětlovací)

č.21 lípa stříbrná (Tilia tomentosa) - obvod kmene v 1,3m : 228 cm

Fyziologická vitalita je optimální, koruna je přehuštěná - četné větve svírají rizikové ostré úhly. Ve výši 2m je ve kmeni otvor do centrální dutiny, stabilita tří hlavních větví je snížena, odborným ošetřením lze posílit provozní bezpečnost stromu.

Sadovnická hodnota : 3 - 4 body

Návrh ošetření : zdravotní řez (řez odumřelých, odumírajících), odlehčovací řez (prosvětlovací) - více vykloněnou hlavní větev, bezpečnostní vázání (mezi nejsilnější protilehlé hlavní větve)

č.22 lípa stříbrná (Tilia tomentosa) - obvod kmene v 1,3m : 160 cm

Fyziologická vitalita je středně snížena, na odumírající hlavní větvi nad parkovištěm je rozsáhlé plošné poškození kůry a dřeva - je nutné ji odlehčit, což nastane po odříznutí její odumírající části - odborným ošetřením lze posílit provozní bezpečnost stromu.

Sadovnická hodnota : 4 body

Návrh ošetření : zdravotní řez (řez odumřelých, odumírajících), odlehčovací řez (prosvětlovací)

č.23 lípa stříbrná (Tilia tomentosa) - obvod kmene v 1,3m : 192 cm

Fyziologická vitalita je středně snižena, koruna je přehuštěná, dvě kosterní větve jsou odumřelé, jedna nad parkovištěm - odborným ošetřením lze posílit provozní bezpečnost stromu.

Sadovnická hodnota : 4 body

Návrh ošetření : zdravotní řez (řez odumřelých, odumírajících), **odlehčovací řez** (prosvětlovací)

č.24 lípa stříbrná (Tilia tomentosa) - obvod kmene v 1,3m : 138 cm

Fyziologická vitalita je středně snižena, na nejsilnější středové hlavní větvi nad parkovištěm je větší plošné poškození kůry a dřeva, je nutné ji odlehčit - odborným ošetřením lze posílit provozní bezpečnost stromu.

Sadovnická hodnota : 4 body

Návrh ošetření : zdravotní řez (řez odumřelých, odumírajících), **odlehčovací řez** (prosvětlovací), **redukční řez** - snížit horní část koruny o 2 - 3m

č.25 lípa stříbrná (Tilia tomentosa) - obvod kmene v 1,3m : 154 cm

Fyziologická vitalita je částečně snižena, ve výši 2,5m je rozsáhlé plošné poškození kůry a dřeva - snižuje stabilitu dvou hlavních větví o průměrech 20cm, vykloněných nad parkoviště - odborným ošetřením (zkrátit o 4m a vyvázat) lze posílit provozní bezpečnost stromu.

Sadovnická hodnota : 4 body

Návrh ošetření : zdravotní řez (řez odumřelých, odumírajících), **odlehčovací řez** (prosvětlovací), **redukční řez**, **bezpečnostní vázání**, **konzervační ošetření** poškození

č.26 lípa stříbrná (Tilia tomentosa) - obvod kmene v 1,3m : 168 cm

Fyziologická vitalita je středně snižena, nejvíce prosychá nad parkovištěm, na kmeni a hlavní větvi vykloněné do plochy je větší plošné poškození kůry a dřeva - je nutné ji odlehčit, odborným ošetřením lze posílit provozní bezpečnost stromu.

Sadovnická hodnota : 4 body

Návrh ošetření : zdravotní řez (řez větví odumřelých, odumírajících), **odlehčovací řez** (prosvětlovací), **redukční řez** (odumírající vrcholovou část hlavní větve odříznout - snížení o 3 - 5m, oslabenou hlavní větev vykloněnou do plochy zkrátit přibližně o 3m)

č.27 lípa stříbrná (Tilia tomentosa) - obvod kmene v 1,3m : 138 cm

Fyziologická vitalita je optimální. Na kmeni je hojivými pletivy intenzivně zavalované plošné poškození kůry a dřeva (60x7cm), hniloba dřeva sahá jen do hloubky 5cm, stabilita kmene není snížena. Ve výši 5m je zalomená kosterní větev o průměru 15 cm, opřená o spodní větev - hrozí její odlomení. Odborným ošetřením lze posílit provozní bezpečnost stromu.

Sadovnická hodnota : 3 - 4 body

Návrh ošetření : zdravotní řez (řez odumřelých, odumírajících), odlehčovací řez (prosvětlovací), konzervační ošetření poškození na kmeni

č.28 lípa stříbrná (Tilia tomentosa) - obvod kmene v 1,3m : 142 cm

Fyziologická vitalita je mírně snížena, ojediněle prosychají slabé větve, jedna odumřelá větev o průměru 10cm ohrožuje provoz na ulici - odborným ošetřením lze posílit provozní bezpečnost stromu.

Sadovnická hodnota : 3 - 4 body

Návrh ošetření : zdravotní řez (řez odumřelých, odumírajících)

č.29 lípa stříbrná (Tilia tomentosa) - obvod kmene v 1,3m : 158 cm

Fyziologická vitalita je částečně snížena, v přehuštěné koruně prosychá průměrné množství větví, nad ulicí je jedna odumřelá - nejnižší položená větev o průměru 12cm. U báze hlavní větve o průměru 25cm je rozsáhlé plošné poškození kůry a dřeva - (šířka 35cm), snižuje její stabilitu - je nutné ji odlehčit, nad ulicí zkrátit o 4m. Kosterní větev, která vyrůstá z poškozené hlavní větve a má také větší poškození je nutné celou odříznout. Provozní bezpečnost lze zajistit na dostatečné úrovni odborným ošetřením.

Sadovnická hodnota : 4 body

Návrh ošetření : zdravotní řez (řez větví odumřelých, odumírajících), odlehčovací řez (prosvětlovací), redukční řez, konzervační ošetření poškození

č.30 lípa stříbrná (Tilia tomentosa) - obvod kmene v 1,3m : 152 cm

Fyziologická vitalita je středně snížena, nejvíce prosychá v horní části koruny, odborným ošetřením lze posílit provozní bezpečnost stromu.

Sadovnická hodnota : 4 body

Návrh ošetření : zdravotní řez (řez odumřelých, odumírajících), odlehčovací řez (prosvětlovací), redukční řez - v horní části koruny zkrátit odumírající větve o 3 - 4m, některé ostatní větve zkrátit o 1 - 2m, z důvodu vytvarování horní části koruny

č.31 lípa stříbrná (Tilia tomentosa) - obvod kmene v 1,3m : 153 cm

Fyziologická vitalita je značně snižena, kromě odumřelých slabých větví po obvodu koruny je celá koruna značně řídká.

V úžlabí hlavní větve a na jedné větvi jsou rozsáhlá plošná poškození kůry a dřeva - hniloba dřeva sahá do hloubky 40cm pod úžlabí.

Stabilita koruny lípy je trvale nebezpečně snižena, lípa bude i nadále odumírat - stav je nyní havarijní, hrozí zlom a pád větví, odborným ošetřením (redukční řez, bezpečnostní vázání) nelze zajistit dostatečnou provozní bezpečnost stromu.

Sadovnická hodnota : 5 bodů

Lípu doporučuji vykácet z havarijních důvodů.

č.32 lípa stříbrná (Tilia tomentosa) - obvod kmene v 1,3m : 185 cm

Fyziologická vitalita je středně snižena, nejvíce prosychá po obvodu koruny do hloubky 2 - 3 m. Na hlavní větvi vykloněné nad parkoviště (jde o nejvíce odumírající středovou větev) je rozsáhlé plošné poškození kůry a dřeva (60x30cm), nutné zkrátit minimálně o 5m. Kosterní větev vykloněnou do plochy (průměr 15cm), která má ve výšce 4m velké poškození - celou vyříznout.

Odborným ošetřením lze posílit provozní bezpečnost stromu.

Sadovnická hodnota : 4 body

Návrh ošetření : zdravotní řez (řez větví odumřelých, odumírajících, poškozených), odlehčovací řez (prosvětlovací), redukční řez

č.33 lípa stříbrná (Tilia tomentosa) - obvod kmene v 1,3m : 154 cm

Fyziologická vitalita je středně snižena, polovina koruny nejvíce prosychá po obvodu směrem do ulice, tato část koruny je také velmi řídká. Druhá polovina (směrem do plochy) je mírně přehuštená.

Odborným ošetřením lze posílit provozní bezpečnost stromu.

Sadovnická hodnota : 4 body

Návrh ošetření : zdravotní řez (řez větví odumřelých, odumírajících, poškozených), odlehčovací řez (prosvětlovací)

č.34 lípa stříbrná (Tilia tomentosa) - obvod kmene v 1,3m : 167 cm

Fyziologická vitalita je středně snižena, výrazně prosychá i nad parkovištěm.

Odborným ošetřením lze posílit provozní bezpečnost stromu.

Sadovnická hodnota : 4 body

Návrh ošetření : zdravotní řez (řez větví odumřelých, odumírajících, poškozených), odlehčovací řez (prosvětlovací)

č.35 lípa stříbrná (Tilia tomentosa) - obvod kmene v 1,3m : 173 cm

Fyziologická vitalita je slabě snižená, koruna je výrazně deformovaná směrem k parkovišti - četné větve již byly vyřezány. V úžlabí dvou hlavních větví je dutina, která částečně snižuje jejich stabilitu.

Odborným ošetřením lze posílit provozní bezpečnost stromu.

Sadovnická hodnota : 4 body

Návrh ošetření : zdravotní řez (řez větví odumřelých, odumírajících, poškozených),
odlehčovací řez (prosvětlovací) - více odlehčit středovou hlavní větev

č.36 lípa stříbrná (Tilia tomentosa) - obvod kmene v 1,3m : 212 cm

Fyziologická vitalita je mírně snižená, slabě prosychá po obvodu koruny, koruna je přehuštěná, v úžlabí dvou nejsilnějších hlavních větví je slabá prasklina, která sahá až k bázi kmene, je intenzivně zavalovaná hojivými pletivy, v blízkosti je zavalovaný vyhnílý řez malého průměru, na stabilitu koruny nemají tyto skutečnosti výrazně negativní vliv, preventivně je však nutné provést odlehčení koruny.

Odborným ošetřením lze posílit provozní bezpečnost stromu.

Sadovnická hodnota : 4 body

Návrh ošetření : zdravotní řez (řez větví odumřelých, odumírajících, poškozených),
odlehčovací řez (prosvětlovací)

č.37 lípa stříbrná (Tilia tomentosa) - obvod kmene v 1,3m : 189 cm

Fyziologická vitalita je značně snižená, bude klesat i nadále, lípa je v nezvratném stádiu odumírání. Kromě odumřelých slabých větví po obvodu koruny jsou dvě třetiny koruny značně řídké. Vitálnější je malá část koruny nad ulicí.

Stabilita koruny odumírající lípy je trvale nebezpečně snižená - stav je nyní havarijní, hrozí zlom a pád větví, odborným ošetřením (redukční řez, bezpečnostní vázání) nelze zajistit dostatečnou provozní bezpečnost stromu.

Sadovnická hodnota : 5 bodů

Lípu doporučuji vykácet z havarijních důvodů.

č.38 lípa stříbrná (Tilia tomentosa) - obvod kmene v 1,3m : 148 cm

Fyziologická vitalita je slabě snižená, dvě větve o průměrech 15 a 20cm jsou odumřelé (nacházejí se ve výši 2,5m a 5m), hrozí jejich pád na parkoviště. Nad ulicí je koruna přehuštěná. Odborným ošetřením lze posílit provozní bezpečnost stromu.

Sadovnická hodnota : 4 body

Návrh ošetření : zdravotní řez (řez větví odumřelých, odumírajících, poškozených),
odlehčovací řez (prosvětlovací)

č.39 lípa stříbrná (Tilia tomentosa) - obvod kmene v 1,3m : 164 cm

Fyziologická vitalita je středně snižena - v horní polovině koruny dochází k výraznějšímu odumírání. Na jedné z hlavních větví nad ulicí je rozsáhlá dutina, okraje jsou intenzivně zavalovány hojivými pletivy, je nutné ji ještě více odlehčit.

Odborným ošetřením lze posílit provozní bezpečnost stromu.

Sadovnická hodnota : 4 body

Návrh ošetření : zdravotní řez (řez větví odumřelých, odumírajících, poškozených), **odlehčovací řez** (prosvětlovací), **redukční řez** (zkrácení odumírajících větví v horní části koruny)

II. závěr

Většina lip je ve stádiu postupného odumírání, u všech, které budou ponechány (32 lip) navrhuji výše uvedené odborné ošetření v zájmu zajištění dostatečné provozní bezpečnosti. V současné době je riziko rozlomení korun či pádu větví na frekventovaném stanovišti neúnosně vysoké. U lip jsou uváděna největší poškození, v rámci zdravotního řezu musí být odlehčeny nebo přiměřeně zkráceny i větve s menšími plošnými poškozeními kůry a dřeva - jejich výskyt je poměrně častý a jsou většinou částečně skryty pod borkou. Největší poškození jsem odkryl a sondoval dlátem.

V horizontu 5 - 10 let bude nutné vykácet další odumírající stromy, řez je nutné provádět pravidelně dle každoroční prohlídky.

Sedm lip je v havarijním stavu, odborným ošetřením nelze zajistit jejich dostatečnou provozní bezpečnost.

Jedná se o tyto lípy stříbrné : č.1 - obvod kmene 178 cm

č.2 - obvod kmene 168 cm

č.15 - obvod kmene 187 cm

č.17 - obvod kmene 140 cm

č.19 - obvod kmene 176 cm

č.31 - obvod kmene 153 cm

č.37 - obvod kmene 189 cm

Znalecká dokládka.

Znalecký posudek jsem poslal jako znalez závazně rozhodnutím Městského soudu v Praze za dne 1.12.1982 č.j. 1272/92 pro základní cíl ekonomika, pro odvětví ceny a odměny za práci a organizaci oceňování movitého a nehmotného majetku na ní zpracovaných. Znalecký úkon je zapsán pod poř. čís. 52084..... znaleckého

jeníku. Znalecké a náhradní náležitosti podle přílohy likvidace a zkladně soudní č. 52084.....
Tisk kulaté pečeti

V Praze 9.12.2005

Podpis znalce



Klasifikační stupnice sadovnické hodnoty dle prof. J. Machovce

Obvod kmene byl měřen ve výši 1,3 m.

1 bod - nejhodnotnější dřeviny

Nejvyšší možné hodnocení, dřevina dokonale zdravá, bez poškození, v optimálním vývoji s nepoškozeným habitem (tvarem), plně zavětvená, většinou soliterní dřeviny nebo dobře vyvinuté ve stromořadí, porostu či skupině. Perspektivní, vitální, životnost dřeviny není snížena.

2 body - velmi hodnotné dřeviny

Dřevina zdravá, typického tvaru, odchylky od optimálního stavu minimální. Stabilita kmene i větví není snížena. Neúplné zavětvení nesmí být omezením schopnosti dalšího vývoje.

3 body - průměrné dřeviny

Dřeviny mladé, plně nerozvinuté, s perspektivou zařazení do kategorie 1, 2 body, zdravé ale již částečně poškozené, středně odlišné od typického tvaru, mohou být relativně vysoko vyvětvené, částečně nerovnoměrně rozvinuté, ale s předpokladem dalšího dlouhodobého vývoje.

4 body - podprůměrné dřeviny

Dřeviny živé, ale silně poškozené, málo vitální, výrazně prosychající, nebo se sníženou stabilitou, s výrazně narušeným tvarem koruny, vysoko vyvětvený kmen bez předpokladu obnovení koruny, přestárlé, s omezenou perspektivou - bez předpokladu dlouhodobé existence.

5 bodů - nevyhovující dřeviny

Dřeviny odumřelé nebo výrazně odumírající, s podstatně sníženou stabilitou, s nízkou provozní bezpečností - v havarijním stavu.

39. 38. ~~37.~~ 30. 29. 28. 27.
Parkováci studni

36. 35. 34. 33. 32. ~~31.~~
26. 25. 24. 23. 22. 21.

Park

Thákurova

~~4.~~ 5. 9B.
Parkováci studni
~~3.~~ 6. 7. 8. 9A
10. 12. 14. 16. 18. 20
11. 13. ~~15.~~ ~~17.~~ ~~19.~~

chodník

chodník

Seminární

půls trávy

Letiště

Evropska

Thákurova



1,2



1





3



5



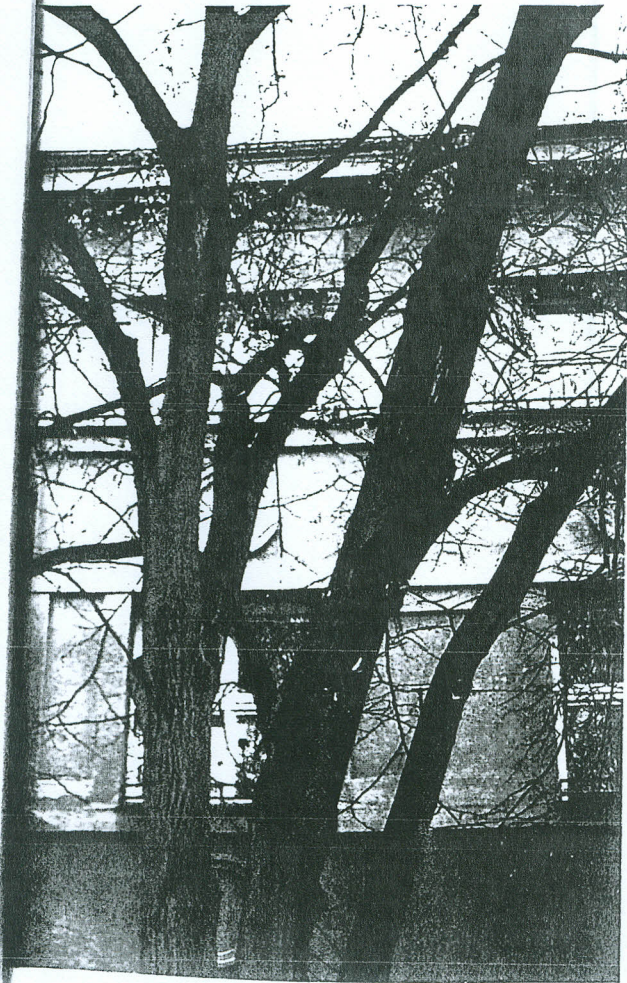
8



15



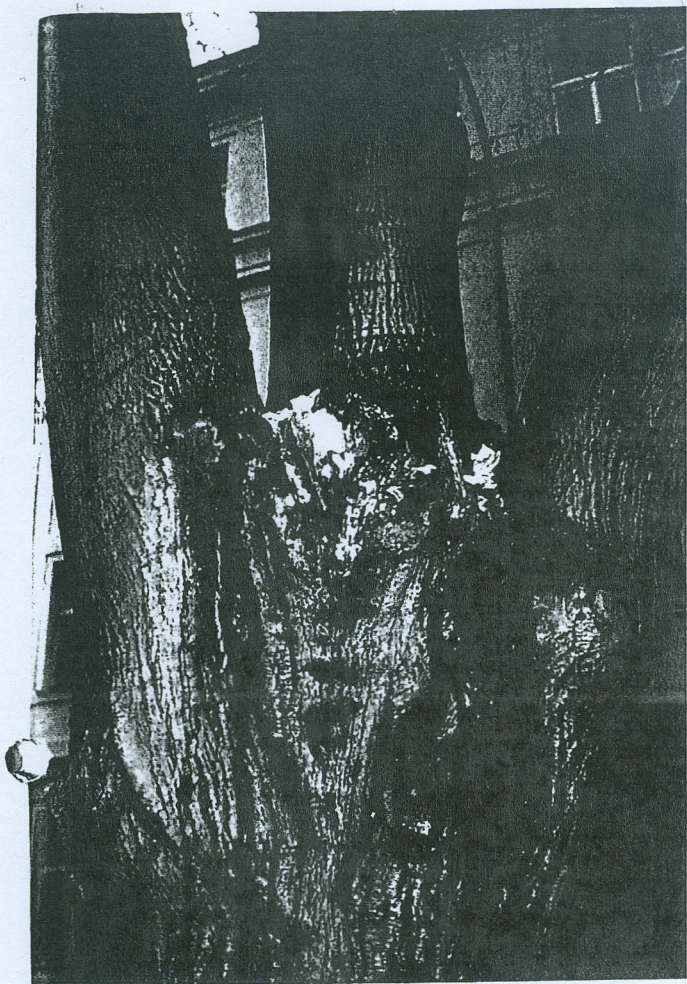
15



17



17





31



31



37

