



OSTRAVSKÁ
UNIVERZITA

VÝSLEDKY VSTUPNÍHO DOTAZNÍKOVÉHO ŠETŘENÍ

LIFE 17 NAT/CZ/000463

LIFE OSMODERMA 2017 - OCHRANA PÁCHNÍKA
HNĚDÉHO V EVL POODŘÍ

PROJEKTOVÁ AKTIVITA D.2

Přemysl Mácha
červenec, 2019





QUESTIONNAIRE SURVEY IN POODŘÍ

As part of the socio-economic monitoring we carried out a questionnaire survey in Poodří in order to know people's perceptions and attitudes towards the protected landscape area, nature conservation and land management. We also wanted to find the extent of popular knowledge of the *Osmoderma eremita* species and its habitats. The questionnaire survey took place between April and June 2019. Questionnaires were distributed through municipal councils and on the ground by trained pollsters and the questionnaire was also available on-line. 291 people participated and the obtained sample was fairly representative of the total population as far as gender, age, place of residence and attained educational level are concerned. The purpose of the survey was to provide the project team with a general understanding of people's ideas and attitudes on nature conservation in Poodří at the beginning of the project, so they may plan their informational activities and campaigns accordingly. At the same time, the survey results may be used as a reference when the survey is repeated at the end of the project to see whether the project has had an impact on people's knowledge of, and opinion on, nature conservation in Poodří. No theoretical hypotheses were tested, but in addition to descriptive statistics, some relationships were tested to see whether variables such as a person's relationship to the area or his/her education had any effect on his/her attitude towards nature conservation, land management or knowledge of the *Osmoderma eremita* species. Although only some relationships proved statistically significant, overall the survey brought a number of important findings directly useful for the project team as well as the administration of the Protected Landscape Area Poodří.



CÍLE DOTAZNÍKOVÉHO ŠETŘENÍ

Vstupní dotazníkové šetření je jednou z aktivit socio-economického monitoringu prováděného v rámci projektu *LIFE Osmoderma eremita 2017 – Ochrana páchníka hnědého v EVL Poodří*, realizovaného v letech 2018-2023 v prostoru CHKO Poodří a jeho bezprostředním okolí. Cílem šetření bylo zjistit postoje a názory obyvatel a návštěvníků Poodří s ohledem na ochranu přírody a krajiny, představy o území a znalost páchníka jako prioritního druhu a jeho biotopu. Výsledky dotazníkového šetření by měly sloužit řešitelům projektu a Správě CHKO Poodří jako podklad k plánování informačních kampaní a zacílení aktivit na různé skupiny veřejnosti. Zopakováním šetření v závěru projektu bude také možné částečně posoudit efektivitu informačních a PR kampaní s ohledem na názory a postoje místních obyvatel a návštěvníků území.

REALIZACE DOTAZNÍKOVÉHO ŠETŘENÍ

Dotazníkové šetření se uskutečnilo v dubnu až červnu 2019. Dotazníky byly distribuovány vytištěné prostřednictvím obcí v Poodří a dále prostřednictvím tazatelů přímo v terénu na frekventovaných turistických stezkách (např. Polanský les, Kotvice, Bartošovické rybníky). V mnoha obecních zpravodajích rovněž vyšel článek představující dotazníkové šetření (viz příloha č. 1) a nabízející možnost vyplnění dotazníku on-line (<http://bit.do/dotaznikpoodri>). Nutno konstatovat, že návratnost dotazníků byla velice nízká a neodpovídala vynaloženému úsilí. Je to zřejmě výsledkem malé atraktivity tématu. Navzdory této skutečnosti se nicméně podařilo získat dostatečně velký a relativně vyvážený vzorek respondentů, na základě kterého lze usuzovat na vybrané trendy v postojích místních obyvatel i návštěvníků Poodří k hodnotám území a ochraně přírody a krajiny.

CHARAKTERISTIKA VZORKU

Dotazníkového šetření se zúčastnilo 291 respondentů. Z nich 187 (tj. 64%) pocházelo z obcí, popř. městských částí, které bezprostředně sousedí s územím CHKO, zbývající respondenti byli z částí Ostravy ležících mimo CHKO (17%), popř. z jiných obcí a měst především v Moravskoslezském kraji (19%). Původ respondentů shrnuje Tabulka č. 1. Většina z těch respondentů, kteří žijí v obcích a městských částech přímo sousedících



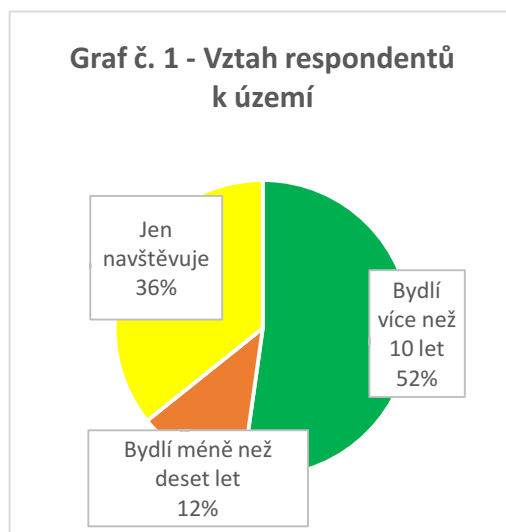
s CHKO, v nich žije více jak 10 let. 36% respondentů Poodří jen navštěvuje. Tabulka č. 2 a Graf č. 1 shrnují vztah respondentů k území.

Tabulka č. 1 – Původ respondentů

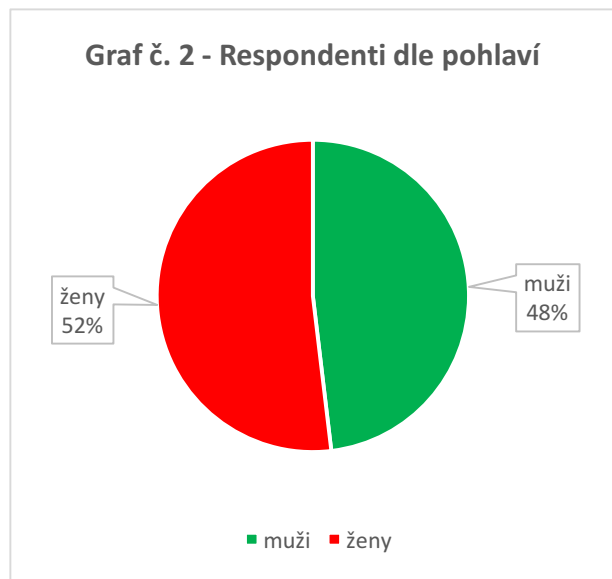
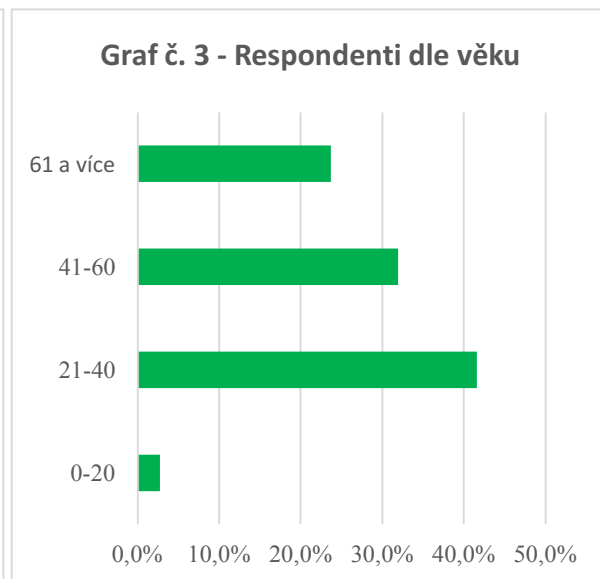
Poodří	187	64,3%
Albrechtíčky	22	7,6%
Bartošovice	6	2,1%
Bernartice nad Odrou	15	5,2%
Hladké Životice	19	6,5%
Jeseník nad Odrou	4	1,4%
Jistebník	43	14,8%
Petřvald	1	0,3%
Polanka nad Odrou	9	3,1%
Proskovice	3	1,0%
Pustějov	7	2,4%
Stará Bělá	4	1,4%
Stará Ves nad Ondřejnicí	1	0,3%
Studénka	16	5,5%
Suchdol nad Odrou	13	4,5%
Vražné	5	1,7%
Výškovice	6	2,1%
Zábřeh	13	4,5%
Ostrava	50	17,2%
ostatní obce	54	18,6%
Celkem	291	100,0%

Tabulka č. 2 - Vztah respondentů k Poodří

Bydlí více než 10 let	152	52,2%
Bydlí méně než deset let	35	12,0%
Jen navštěvuje	104	35,7%
Celkem	291	100,0%

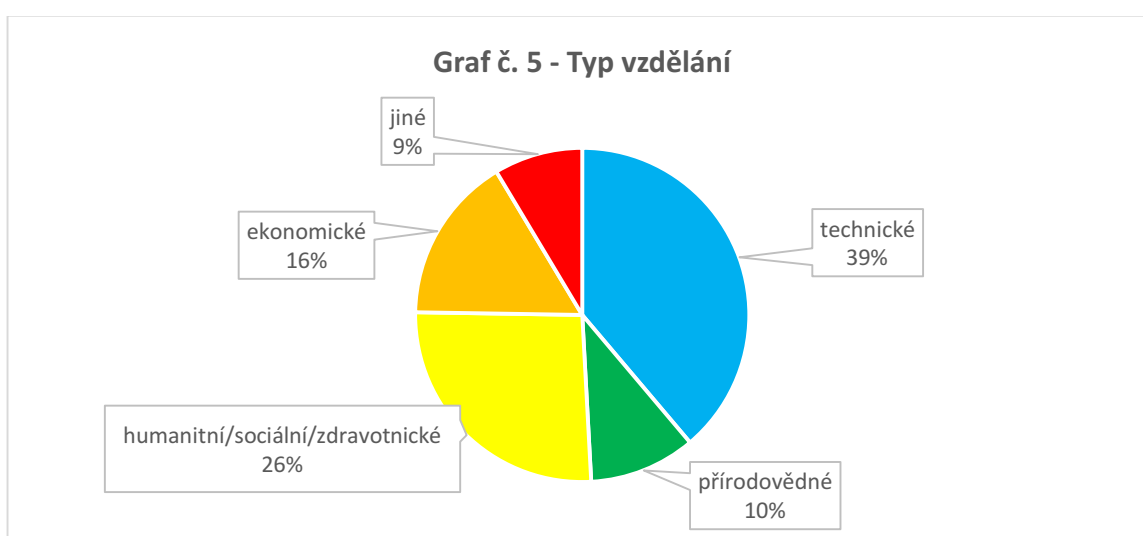
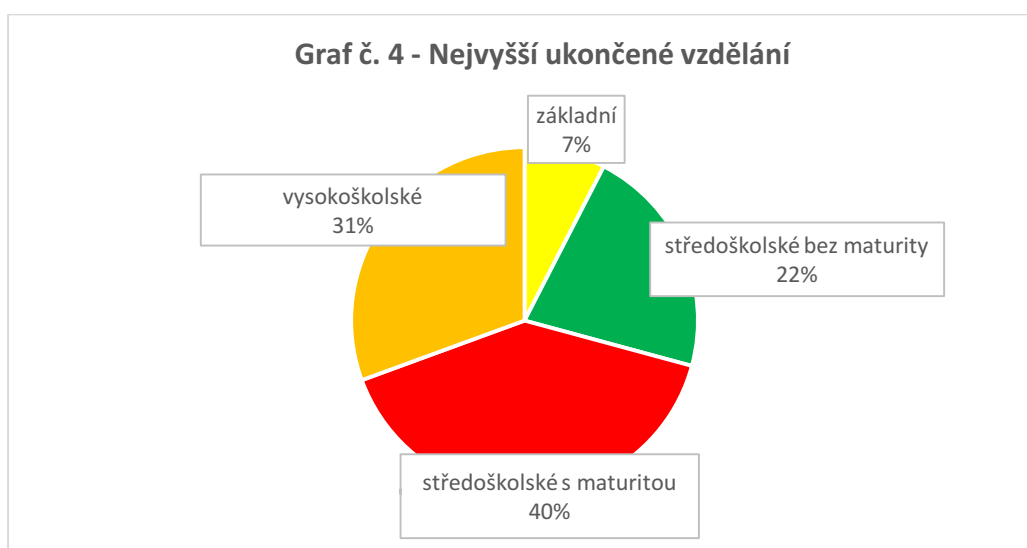
Graf č. 1 - Vztah respondentů k území

Dotazníkového šetření se přibližně ve stejném poměru zúčastnili muži i ženy. Co se věku týče, jednotlivé věkové kategorie byly zastoupeny relativně rovnoměrně s výjimkou dětí a mladých do 20 let, na které se anketa nezaměřila. Stojí proto za

Graf č. 2 - Respondenti dle pohlaví**Graf č. 3 - Respondenti dle věku**

úvahu, zda by nebylo vhodné do budoucna provést zvláštní šetření zaměřené pouze na mladou generaci. Rozdělení respondentů dle věku a pohlaví shrnují Grafy č. 2 a 3, které umožňují rychlou orientaci v datech. Tabulky s konkrétními číselnými údaji budeme nadále uvádět jen tam, kde je to vhodné.

Dalším sledovaným socio-demografickým ukazatelem bylo nejvyšší dosažené vzdělání. I u tohoto ukazatele se podařilo získat poměrně vyvážený vzorek s jistým nadreprezentováním vysokoškolsky vzdělaných. Co se typu vzdělání týče, vzorek tvoří respondenti s různým typem vzdělání, od technického přes přírodovědné až po humanitní. Grafy č. 4 a 5 shrnují tyto ukazatele.



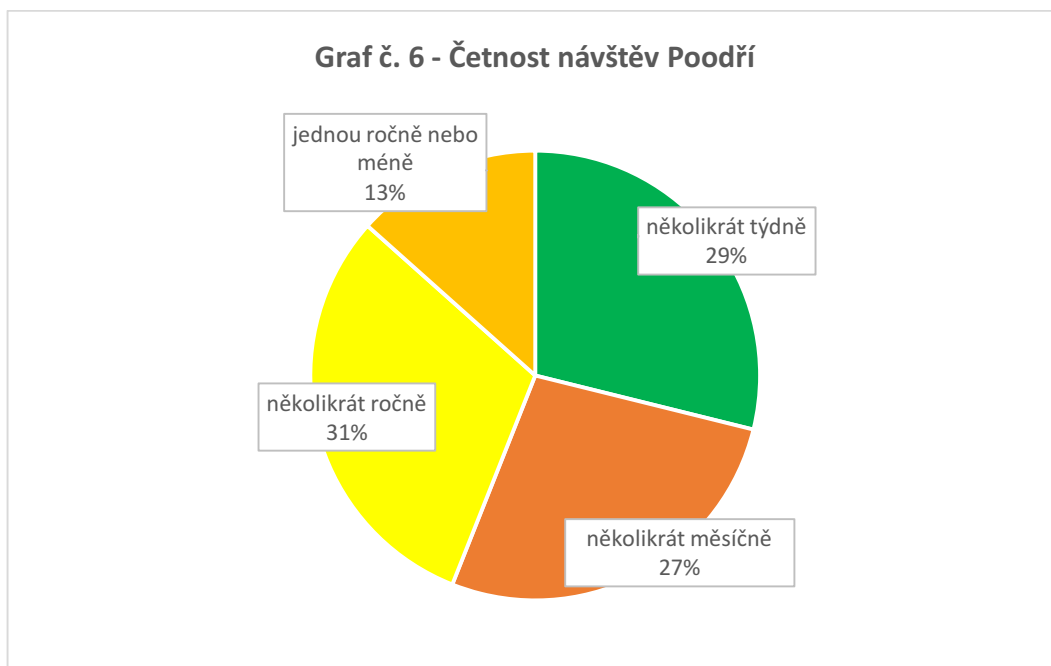
Obecně lze konstatovat, že struktura vzorku je pro potřeby dotazníkového šetření vhodná – zahrnuje jak místní obyvatele, tak návštěvníky různého věku, pohlaví, dosaženého vzdělání i typu vzdělání. Vzhledem k možnému zkreslení nicméně samozřejmě platí, že veškerá následující zjištění je třeba brát *cum grano salis*.

VÝSLEDKY DOTAZNÍKOVÉHO ŠETŘENÍ

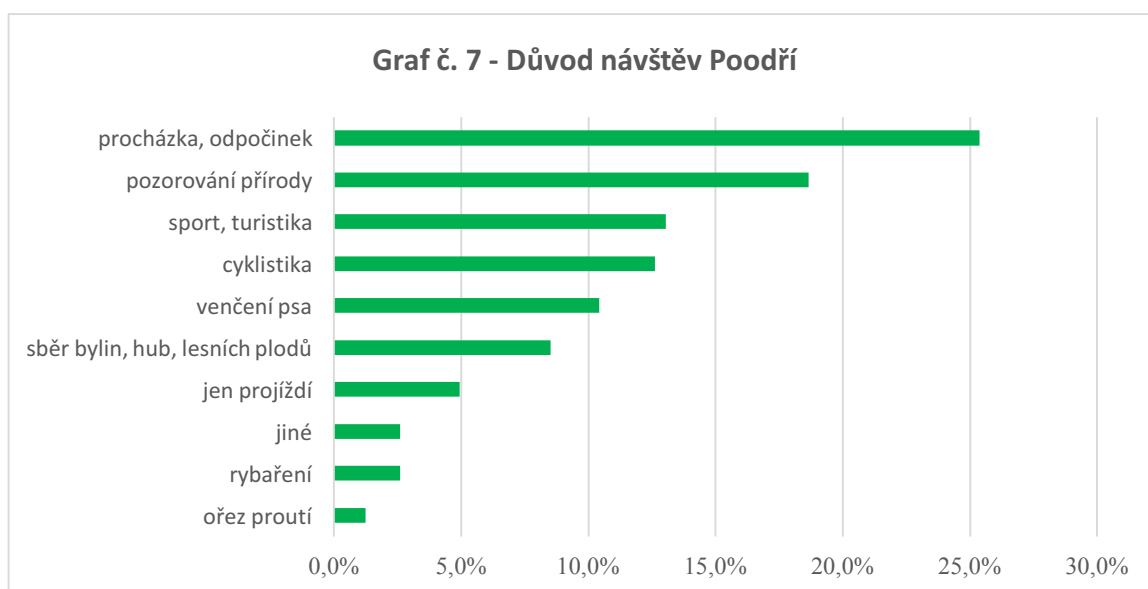
Vrácené dotazníky byly zpracovány v programu Excell a vybrané proměnné byly následně testovány v programu IBM SPSS Statistics. Vzhledem k získanému počtu dotazníků se jen některé souvislosti ukázaly jako statisticky významné, proto je většina následujících poznatků spíše popisného rázu. Tam, kde test souvislosti (Chí kvadrát) vyšel jako statisticky významný, uvádíme i výsledky testu, popř. komentujeme jeho případné nedostatky. Netestovali jsme souvislost mezi všemi proměnnými, to by bylo zbytečné. V případě zájmu lze nicméně kdykoliv provést dodatečné testy. V textu odkazujeme na otázky v dotazníku, který je v plném znění uveden v Příloze č. 2.

1. VYHODNOCENÍ JEDNOTLIVÝCH OTÁZEK

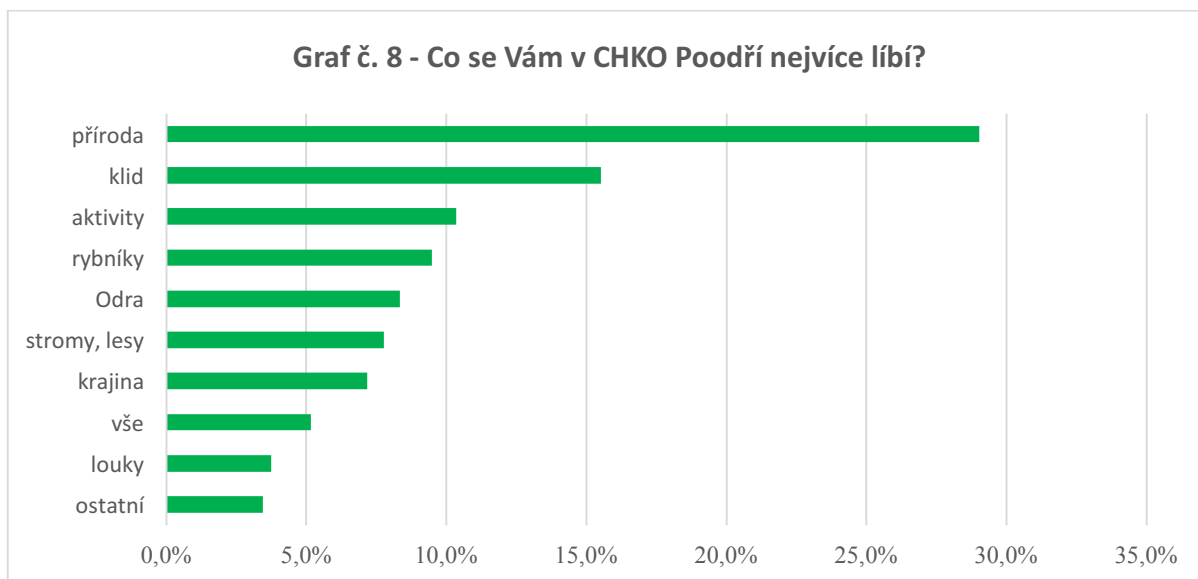
Jak jsme již uvedli, 36% respondentů Poodří jen navštěvuje, 12% žije v obcích sousedících s CHKO méně jak 10 let a 52% déle jak 10 let. Krajinu CHKO Poodří 29% navštěvuje několikrát týdně, 27% několikrát měsíčně, 31% několikrát ročně a 13% jednou ročně nebo méně často (viz Graf č. 6).



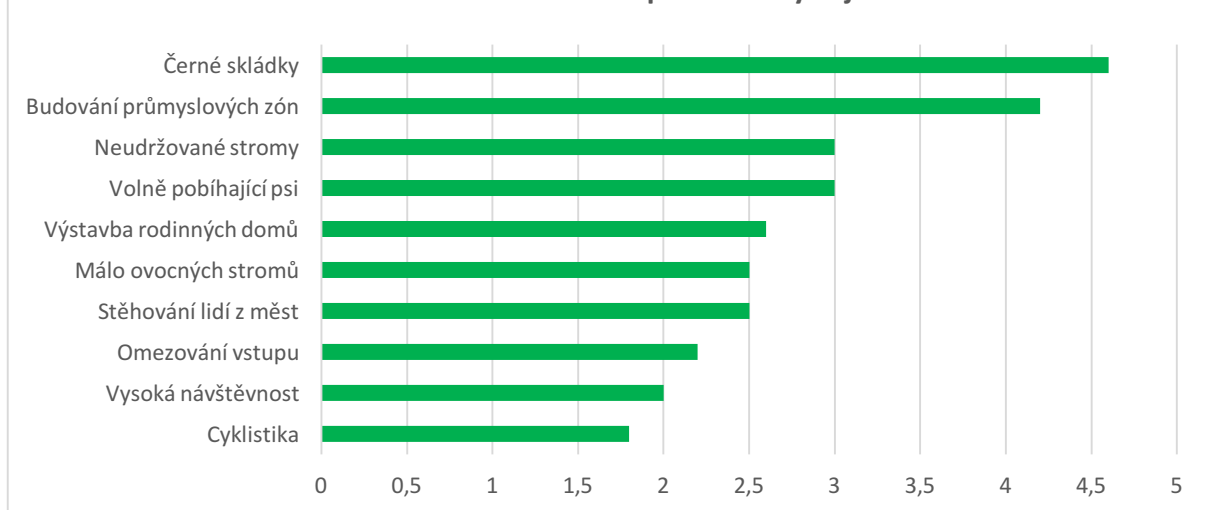
Do CHKO přichází lidé především na procházku s rodinou (25%), trochu překvapivě je druhým nejčastějším důvodem návštěvy pozorování přírody (19%) a na třetím místě je sport a turistika (13%). Jen menší část lidí přichází za účelem sběru bylin (9%), rybaření (3%), popř. tudy jen projíždí (5%). Pokud bychom rozdělili provozované aktivity na „aktivní“ (sport, turistika, cyklistika, rybaření, sběr bylin, ořez proutí) a „pasivní“ (procházka, pozorování přírody, venčení psa), mírně převažují „pasivní“ činnosti v poměru 54% ku 46%. Z hlediska projektu je důležité, že jen 9 respondentů (cca 1% vzorku) přichází kvůli ořezu vrbového proutí, potenciál vrbových porostů je tedy využit jen zanedbatelně. Základní parametry této proměnné shrnuje Graf č. 7.



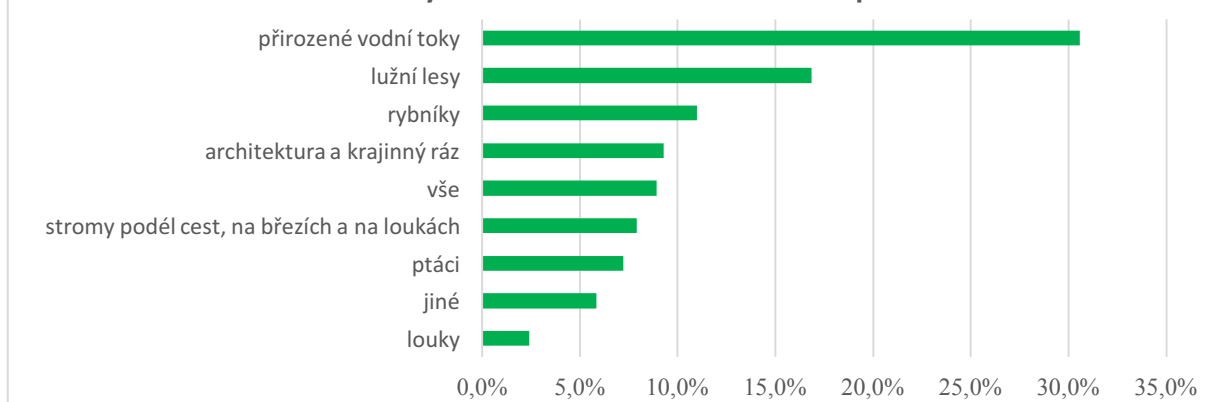
Na otázku č. 4 – *Co se Vám v CHKO Poodří líbí nejvíce?* – respondenti odpovídali slovním komentářem, který jsme nakódovali dle jeho převládajícího charakteru. Podle tohoto vyhodnocení si respondenti na CHKO Poodří nejvíce cení přírodu (29%) a s jistým odstupem klid (15%). Na třetím místě jsou aktivity, které mohou v území vykonávat (10%), nicméně rozdíly v preferencích mezi tímto a dalšími faktory jsou již pozvolné. Jejich výčet však nabízí poměrně jasnou představu o vnímání hodnot území místními obyvateli a návštěvníky.



V další otázce respondenti hodnotili na škále od 1 (nejméně závažné) do 5 (nejzávažnější) problematičnost potenciálně negativních jevů v území související s lidskou činností, resp. její absencí. Na základě hodnocení jednotlivých respondentů jsme vypočítali průměrné skóre pro každý jev a seřadili je podle závažnosti. Z tohoto výpočtu byly vynechány ty dotazníky, na kterých respondent vybral možnost „nedovedu posoudit“ (počet respondentů volících tuto možnost byl u každého jevu jiný, osciloval v rozmezí 10-50 respondentů). Jak je z Grafu č. 9 zřejmé, jako zdaleka nejproblematictější vnímali respondenti černé skládky a budování průmyslových zón. Do jaké míry je toto odrazem objektivní závažnosti těchto problémových jevů v zájmovém území nebo spíše jen jejich obecně rozšířeným negativním vnímáním, není možné z výsledku šetření určit. Osobně se domníváme, že pravděpodobnější je druhá varianta. Z pohledu projektu je nicméně zajímavé, že na třetí místo z hlediska závažnosti respondenti umístili problém neudržovaných stromů a na páté místo nedostatek ovocných stromů. Nabízí se tedy jistý potenciál pro získání podpory veřejnosti na aktivity související s ochranou zeleně. Předcházet tomu ale samozřejmě musí osvěta, resp. zjišťování, co lidem u neudržované zeleně vadí. Naopak cyklistika či vysoká návštěvnost nebyly hodnoceny negativně a v souvislosti s cyklistikou se spíše objevovala přání na zlepšení kvality a rozsahu cyklostezek.

Graf č. 9 - Hodnocení závažnosti problémových jevů v CHKO


U otázky č. 6 – *Co by se v CHKO Poodří mělo chránit především* – jednoznačně převážily preference pro přirozené vodní toky (31%). Se značným odstupem následují lužní lesy (17%) a rybníky (11%). Rozdíly v hodnocení dalších krajinných prvků jsou malé, z pohledu projektu však stojí za zmínku, že jen cca 8% respondentů považuje stromy podél cest, na březích a na loukách za prvek hodný prioritní ochrany. Jinými slovy, neudržované stromy jsou sice vnímány jako problém (viz výše), ale nejsou považovány za nejhodnotnější prvky v území. CHKO Poodří je spíše vnímáno kladně v souvislosti s vodou a souvislými lesními porosty. Přírodní a krajinářské hodnoty alejí a solitérních stromů nejsou dostatečně doceněny a je tedy úkolem projektového týmu místním obyvatelům i návštěvníkům tyto hodnoty přiblížit. Graf č. 10 shrnuje odpovědi v této oblasti.

Graf č. 10 - Co by se v CHKO Poodří mělo chránit především?




U otázky č. 7 – *Které chráněné rostliny nebo živočichy typické pro CHKO Poodří znáte?* – respondenti psali odpovědi vlastními slovy. Některé odpovědi byly velmi obecné (např. „ptáci“, „žáby“, „motýli“), jiné naopak velmi konkrétní (např. „čírka obecná“, „potápka roháč“, „orlíček planý“). Rozdíly v konkrétnosti odpovědí jsou dány respondentovou znalostí rostlinných a živočišných druhů. Někteří respondenti uváděli druhy skutečně charakteristické pro Poodří (např. kotvice plovoucí), jiní naopak druhy, které se v Poodří nevyskytují vůbec (např. medvěd). Některé druhy byly zmiňovány častěji než jiné a Tabulky č. 3 a 4 shrnují nejčastěji uváděné rostliny a živočichy. Pro projektový tým je rozhodně zajímavé, jak často byl zmíněn páchník hnědý. Ve srovnání s ostatními druhy si nevedl úplně špatně, byť je zřejmé, že ho explicitně uvedlo jen 20 respondentů převážně z řad místních obyvatel. Seznam uvedených druhů je nicméně zajímavý sám o sobě jako jistý indikátor znalosti jednotlivých druhů zejména s ohledem na jejich „sex-appeal“, potřebné typy managementů a strategii informování o jejich významu a ochraně.

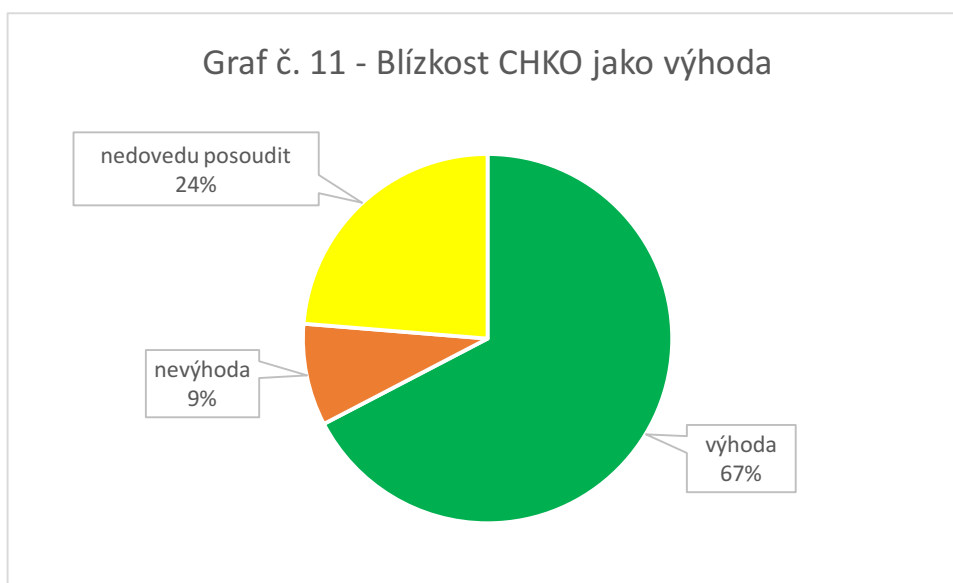
Tabulka č. 3 - Chráněné druhy rostlin typické pro CHKO

<i>sněženka</i>	44
<i>kotvice</i>	41
<i>medvědí česnek</i>	35
<i>blatouch</i>	18
<i>stulík</i>	16
<i>prvosienka/petrklíč</i>	12
<i>sasanka</i>	9
<i>kosatec</i>	8
<i>podběl</i>	7
<i>bledule</i>	4
<i>kopretina</i>	3
<i>topol</i>	3

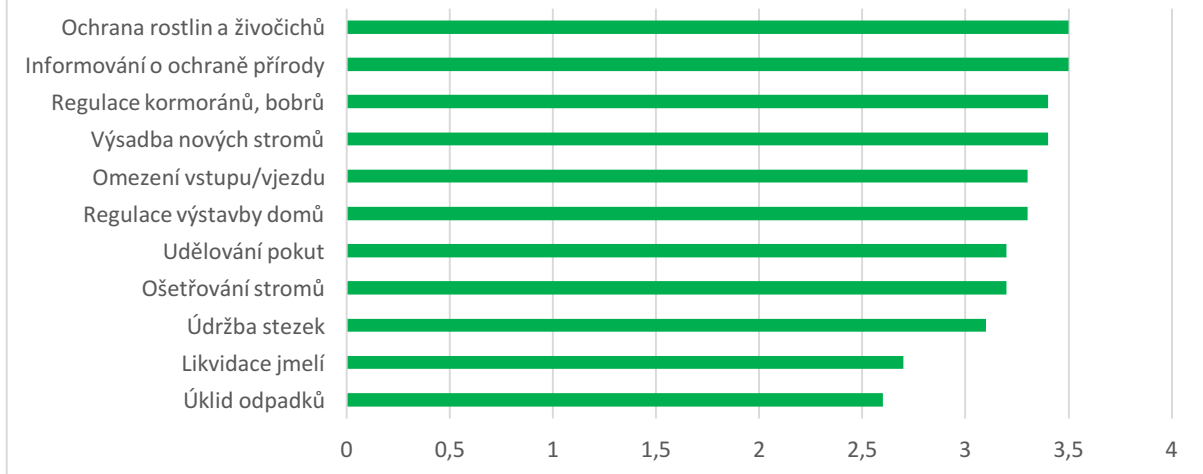
Tabulka č. 4 - Chráněné druhy živočichů typické pro CHKO

<i>ledňáček</i>	47	<i>racek</i>	14
<i>bobr</i>	47	<i>moták</i>	11
<i>srny</i>	43	<i>jelen</i>	10
<i>čáp</i>	24	<i>motýl</i>	10
<i>volavka</i>	23	<i>orel</i>	7
<i>labuť</i>	21	<i>užovka</i>	7
<i>páchník</i>	20	<i>netopýr</i>	6
<i>vydra</i>	20	<i>kachna</i>	6
<i>žába</i>	20	<i>čolek</i>	6
<i>kormorán</i>	17	<i>medvěd</i>	5
<i>skokan</i>	16	<i>zajíc</i>	5
<i>rak</i>	15		

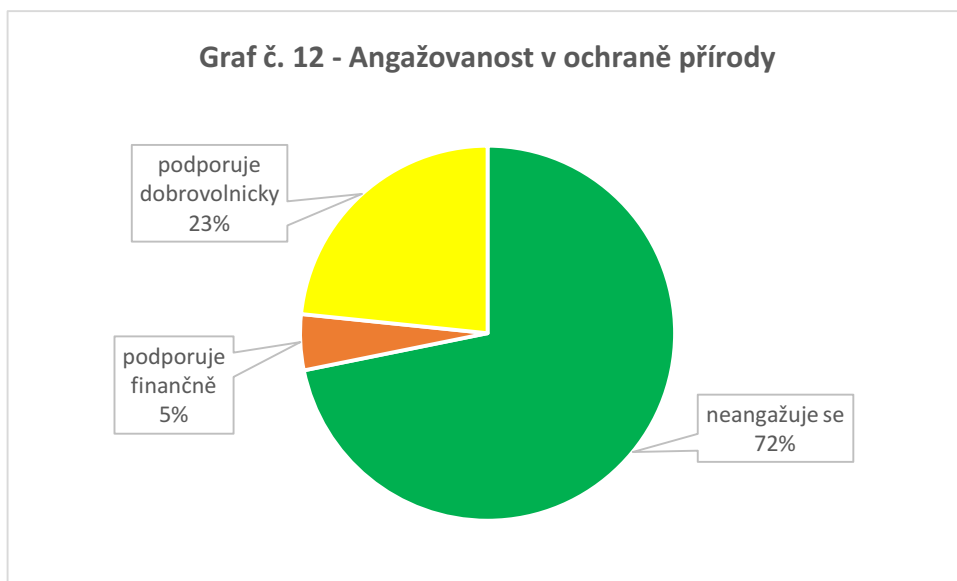
V další otázce – *Je blízkost CHKO pro místní obyvatele spíše výhodou nebo nevýhodou?* – dvě třetiny respondentů odpověděly, že výhodou, necelá čtvrtina to nedokázala posoudit a jen pro 26 respondentů (tj. 9%) převážně z řad místních obyvatel je blízkost CHKO nevýhodou. Graf č. 11 shrnuje odpovědi na tuto otázku. Respondenti měli také možnost vlastními slovy vysvětlit, proč blízkost CHKO považují za výhodu či nevýhodu, ale ne všichni této možnosti využili. Nicméně ti, kteří blízkost CHKO vnímají jako výhodu, nejčastěji uváděli čistou přírodu, klid a možnost venkovních aktivit. Naopak ti, kteří blízkost CHKO považují za nevýhodu, nejčastěji uváděli omezování ze strany Správy CHKO v souvislosti se stavebním řízením, ořezem a kácením stromů a vstupem/vjezdem do některých částí CHKO.



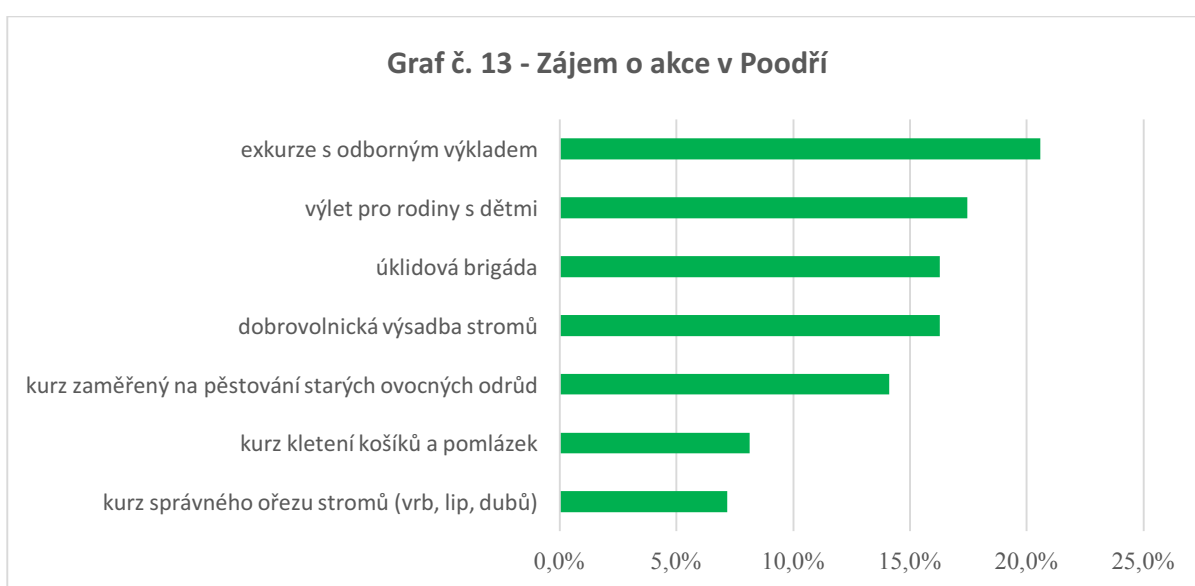
V otázce č. 9 měli respondenti možnost vyjádřit na škále 1 (nejméně) až 5 (nejvíce) spokojenost s činností Správy CHKO Poodří ve vybraných oblastech. Rozdíly v průměrných hodnoceních jednotlivých oblastí nejsou velké, jsou ale statisticky významné (t-test, $p=0,000$). Nejvyšší spokojenost respondenti uváděli v souvislosti s ochranou rostlin a živočichů a informováním o ochraně přírody, nejméně spokojení naopak byli s likvidací jmelí a úklidem odpadků. Pro projektový tým stojí za zmínku spíše méně pozitivní hodnocení ošetřování stromů, které spolu s likvidací jmelí indikuje jistý potenciál podpory pro aktivity zaměřené na zeleň. Graf č. 11 shrnuje odpovědi na tuto otázku.

Graf č. 11 - Průměrná spokojenost s prací CHKO

Co se angažovanosti v ochraně přírody týče, většina respondentů se neangažuje vůbec a jen menší část přispívá finančně nebo dobrovolnickou prací – viz Graf č. 12. I tak je ale míra podpory ochraně přírody v analyzovaném vzorku poměrně vysoká, což svědčí o tom, že dotazník pravděpodobněji vyplnili ti, kteří mají k ochraně přírody kladný vztah. Na druhou stranu lze odpovědi na tuto otázku číst tak, že v území je značný počet potenciálních dobrovolníků, které by bylo vhodné oslovit a do řešení projektu aktivně zapojit.

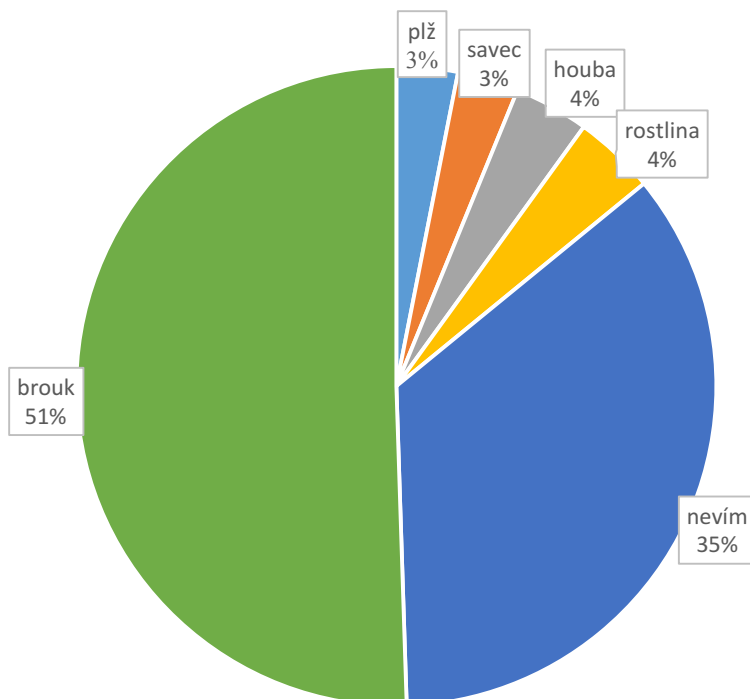
Graf č. 12 - Angažovanost v ochraně přírody

O tom ostatně svědčí i odpovědi na další otázku zjišťující zájem o vybrané akce v území. Téměř všichni respondenti vybrali alespoň jednu akci a mnozí jich označili hned několik. Největší zájem je o exkurze s odborným výkladem a výlety pro rodiny s dětmi, ale i aktivní zapojení formou úklidové brigády či dobrovolnické výsadby stromů oslovilo řadu respondentů. Výrazně menší zájem naopak je o kurzy ořezu stromů a pletení košíků a pomlázek. Z hlediska dlouhodobé udržitelnosti projektu toto nejsou dobré zprávy a projektový tým bude muset vymyslet strategii, jak svépomocné ošetřování zeleně místními obyvateli více podnítit.

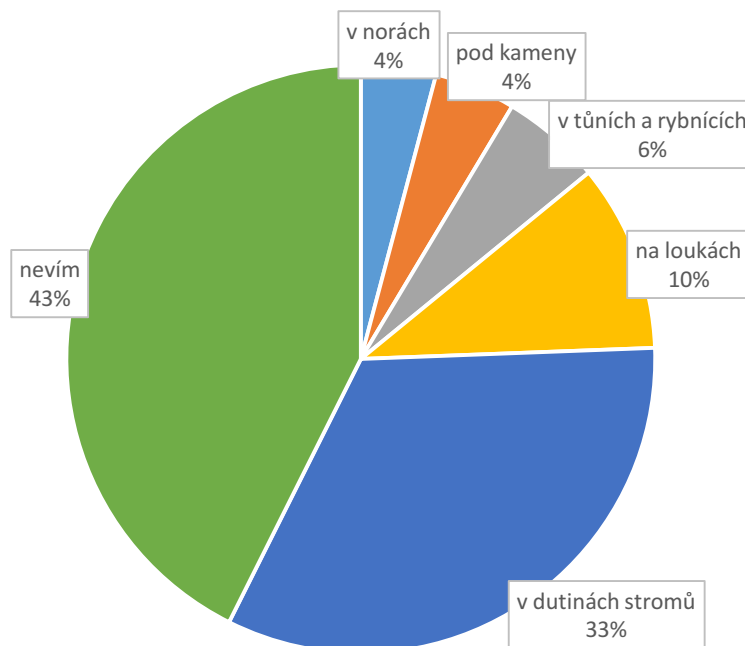


Znalost páchníka a jeho biotopů zjišťovaly otázky č. 12 a 13. V první měli respondenti určit, co je páchník. V druhé pak měli uvést, kde by páchníka mohli najít. Přibližně polovina respondentů správně uvedla, že páchník je brouk. Jen třetina ale dokázala správně uvést, že páchník žije v dutinách stromů. Výsledky u první otázky značně zkreslili respondenti z Jistebníku, kteří znali páchníka v mnohem větší míře než respondenti z jiných obcí. Je to způsobeno tím, že se dle sdělení starostky o páchníkovi v obci mnohokrát hovořilo a psalo v souvislosti s alejí na hrázi rybníka, kterou má vést cyklostezka. Když vyloučíme jistebnické respondenty z analyzovaného vzorku, znalost páchníka ve vzorku klesne na přibližně jednu třetinu, což je blíže skutečné známosti tohoto druhu ve zkoumaném území. I kdyby ale naše zjištění věrně odrážela skutečnost, existuje zde velké pole aktivního působení na veřejnost s cílem zvýšit informovanost o páchníkovi a jeho biotopech. Grafy č. 14 a 15 shrnují odpovědi na obě otázky.

Graf č. 14 - Co je páchník hnědý?

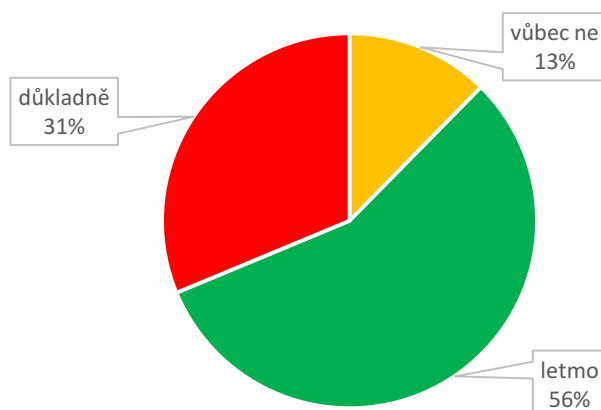


Graf č. 15 - Kde páchník žije?

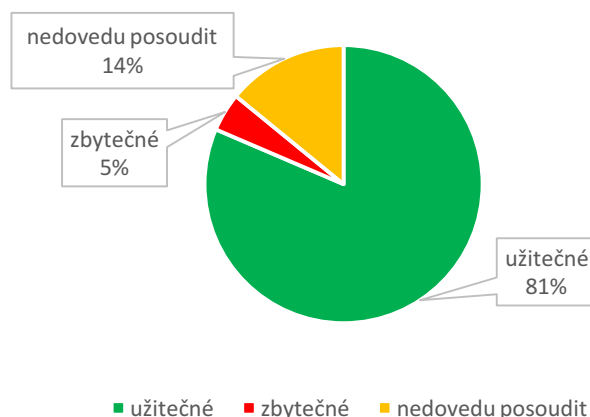


Poslední dvojice otázek se ptala na čtenost a užitečnost informačních tabulí v Poodří (Grafy č. 16 a 17). Ačkoliv jen 31% návštěvníků čte informační tabule důkladně, 81% je považuje za užitečné. Jinými slovy, za užitečné považuje informační tabule i většina těch, kteří je čtou jen letmo. Vyloženě negativní postoj k informačním tabulím má jen 5% dotázaných. Výzvou pro tvůrce tabulí tedy je, jak přitáhnout k důkladné četbě větší množství kolemjdoucích. Problematika informačních tabulí je nicméně mnohem složitější, než naše šetření mohlo odhalit. V Poodří se nacházejí tabule od různých autorů v různém provedení a stavu a cílí na různé věkové skupiny. Nelze je tedy hodnotit plošně. Komplexní vyhodnocení efektivnosti informačních tabulí by si vyžádalo samostatný výzkum. Z výsledků našeho šetření nicméně vyplývá, že v obecné rovině jsou informační tabule vnímány pozitivně a ve značné míře jsou také čteny. Slouží tedy svému účelu.

Graf č. 16 - Jak návštěvníci čtou informační tabule



Graf č. 17 - Jak návštěvníci vnímají užitečnost informačních tabulí



2. SOUVISLOSTI MEZI PROMĚNNÝMI

Zatímco v předcházející části jsme pouze shrnuli odpovědi na otázky položené v dotazníku, v následující části se pokusíme poukázat na některé souvislosti, které mohou vysvětlovat rozdíly v názorech a postojích respondentů. Jak jsme už ale zmínili v úvodu, velikost vzorku neumožňuje testování všech předpokládaných souvislostí, resp. výsledky takových testů nejsou nutně signifikantní na obecně přijímané hladině významnosti. Neprokázání souvislosti nicméně neznamená, že taková souvislost neexistuje, stejně tak jako statistická významnost vztahu nezaručuje existenci souvislosti. Prediktivní či analytická statistika je pravděpodobnostní odhad chyby v našem úsudku. U hladiny významnosti 95% existuje 5% šance ($p=0,05$), že se v našem odhadu mýlíme. V závislosti na míře jistoty, kterou v našem odhadu chceme



mít, si určujeme hladinu významnosti a od ní se pak odvíjí i potřebná velikost vzorku. V našich testech jsme vzali jako směrodatnou obecně přijímanou hladinu významnosti 95%. Zatímco některé testy se ukázaly jako signifikantní na této či dokonce výrazně vyšší hladině významnosti, jiné toto kritérium těsně či výrazně nesplnily. Také je však pro úplnost zmíníme, protože i taková zjištění mohou být cenná.

VZTAH K ÚZEMÍ A POHLED NA NĚJ

Jak jsme již uvedli, 36% respondentů Poodří jen navštěvuje, 12% žije v obcích sousedících s CHKO méně jak 10 let a 52% déle jak 10 let. Tuto proměnnou lze dát do souvislosti s řadou jiných proměnných, abychom zjistili, zda se ve svých názorech a postojích liší místní obyvatelé od návštěvníků, resp. déle bydlící od nově přistěhovaných.

Jak lze předpokládat, souvislost mezi vztahem k území a jeho navštěvováním je statisticky velmi významná ($p=0,000$, tj. hladina významnosti 99,9%). Místní obyvatelé navštěvují území častěji než lidé, kteří v území nebydlí, a lidé žijící v území déle než deset let navštěvují území častěji než nově přistěhovaní. Toto není úplně banální zjištění. Ačkoliv pozorování návštěvnosti o víkendech by mohlo vzbuzovat představu, že Poodří čelí náporu návštěvníků z měst v okolí, nejčastěji se v území pohybují místní obyvatelé, zejména ti dlouhodobě bydlící, a to průběžně během celého týdne. Navíc je statisticky významný také rozdíl v aktivitách mezi místními obyvateli a návštěvníky ($p=0,004$). Zatímco místní obyvatelé častěji chodí do území sbírat byliny, houby a lesní plody, ořezávat proutí či venčit psy, návštěvníci odjinud častěji přicházejí do Poodří sportovat či jezdit na kole. Obě tato zjištění umožňují lépe zacílit informační a managementové aktivity.

Vztah k území také statisticky významně souvisí se znalostí páchníka hnědého ($p=0,008$). Místní obyvatelé žijící v území déle než deset let znají páchníka výrazně častěji než nově přistěhovaní a návštěvníci. Je zajímavé, že nově přistěhovaní se v tomto směru podobají více návštěvníkům než místním.

Tabulka č. 5 – Vztah k území a znalost páchníka

Vztah k území	Znalost páchníka		
	ano	ne	celkem
bydlí více jak 10 let	90	62	152
	59,2%	40,8%	
bydlí méně jak 10 let	14	21	35
	40,0%	60,0%	
jen navštěvuje	43	61	104
	41,3%	58,7%	
celkem	147	144	291



Souvislost mezi vztahem k území a hodnocením výhodnosti blízkosti CHKO není statisticky významná ($p=0,124$, hladina významnosti jen 87%), nicméně v tomto případě se domníváme, že výsledky naznačují určité rozdíly, které jsou v souladu s předpoklady. Jak ukazují poměry kladných a záporných postojů, výrazně pozitivněji hodnotí blízkost CHKO návštěvníci než místní a pozitivněji také hodnotí blízkost CHKO nově přistěhovalí než déle bydlící. Jinými slovy, dlouhodobější zkušenost s CHKO pravděpodobně vede k méně příznivému hodnocení. Toto je možný podnět pro vedení Správy CHKO Poodří, resp. ochranu přírody.

Tabulka č. 6 – Vztah k CHKO a CHKO jako výhoda

Vztah k CHKO	CHKO jako výhoda			
	ano	ne	neví	poměr ano/ne
bydlí více jak 10 let	96	18	38	5,3:1
bydlí méně jak 10 let	25	3	7	8,3:1
jen navštěvuje	75	5	24	15:1
celkem	196	26	69	

Vztah k území také statisticky významně souvisí s hodnocením závažnosti některých problémů a spokojeností v některých oblastech. Zkusili jsme rovněž vypočítat průměrné hodnocení všech oblastí, souvislost mezi tímto hodnocením a vztahem k území se však neprokázala vůbec. V oblasti hodnocení závažnosti jednotlivých problémových jevů se jako statisticky významné ukázaly výstavba domů ($p=0,009$), stěhování lidí z měst ($p=0,003$), černé skládky ($p=0,038$), cyklistika ($p=0,004$), málo ovocných stromů ($p=0,006$) a s přimhouřením oka také omezování vstupu ($p=0,071$). Ve všech těchto případech vnímali tyto problémy jako závažnější místní obyvatelé. V ostatních případech se souvislost na přijaté hladině významnosti neprokázala. V oblasti spokojenosti se jako statisticky významné ukázaly rozdíly v hodnocení omezování vjezdu ($p=0,009$), regulaci kormoránů a bobrů ($p=0,011$) a likvidaci jmelí ($p=0,045$). Zatímco v prvních dvou případech byli návštěvníci spokojenější s prací Správy CHKO než místní, u jmelí tomu bylo naopak. Ostatní případy neprokázaly statisticky významnou souvislost.

Uvedené souvislosti je možné interpretovat tak, že místním obyvatelům vadí ty jevy, které vnímají jako ohrožení zvenčí (výstavba, stěhování, cyklistika, kormoráni/bobři) a které je omezují ve využívání území (vstup/vjezd, málo ovocných stromů). Návštěvníci, kteří se v území pohybují méně často a především jako turisté a cyklisté, si naopak všimají invaze jmelí více a omezení a ohrožení vnímají jako méně závažná. Obecně lze říci, že vztah k území ovlivňuje názory a postoje respondentů v řadě oblastí, a lze předpokládat, že v případě většího vzorku by se jako statisticky významné ukázaly další souvislosti. Z potenciálních faktorů, které mohou vysvětlit rozdíly v odpovědích respondentů, se právě vztah k území jeví jako nejdůležitější. Zvážili jsme ale také další faktory, zejména pak dosažené vzdělání a jeho typ či angažovanost v ochraně přírody.

VZDĚLÁNÍ A POHLED NA ÚZEMÍ

Jak nejvyšší dosažené vzdělání, tak jeho typ mohou ovlivňovat některé postoje a pohledy na území. Ukázalo se, že např. vysokoškolsky vzdělaní znají páchníka častěji než ostatní respondenti, nicméně tato souvislost nebyla statisticky významná. Naopak typ vzdělání souvisí se znalostí páchníka silně ($p=0,000$). 90% přírodovědně vzdělaných znalo páchníka na rozdíl od 41% humanitně vzdělaných. Výsledky této otázky shrnuje Tabulka č. 7.

Tabulka č. 7 – Znalost páchníka v závislosti na typu vzdělání

Typ vzdělání	Znalost páchníka		
	ano	ne	celkem
přírodovědné	27	3	30
	90%	10%	
ekonomické	26	21	47
	55%	45%	
technické	50	63	113
	44%	56%	
humanitní	31	45	76
	41%	59%	
jiné	12	12	24
	50%	50%	

Hodnocení výhodnosti blízkosti CHKO nesouvisí s typem vzdělání, ale souvislost s nejvyšším dosaženým vzděláním je pravděpodobná ($p=0,059$) – respondenti s VŠ vzděláním hodnotí blízkost CHKO pozitivněji než respondenti se středoškolským, popř. základním vzděláním. Souvislost mezi nejvyšším dosaženým vzděláním a typem vzdělání na straně jedné a průměrným hodnocením závažnosti problémových jevů, resp. průměrnou spokojeností na straně druhé, nebyla statisticky významná. Testy souvislosti mezi jednotlivými oblastmi hodnocení provedeny nebyly. Obecně lze ve srovnání se vztahem k území konstatovat spíše menší vliv vzdělání na testované proměnné s výjimkou znalosti páchníka u přírodovědně vzdělaných.

ANGAŽOVANOST V OCHRANĚ PŘÍRODY A POHLED NA ÚZEMÍ

Angažovanost v ochraně přírody jsme zjišťovali v otázce č. 10. Pokud odpovědi na tuto otázku zjednodušíme na binární volbu – neangažuji se x angažuji se (podporuji finančně, podporuji dobrovolnicky), lze rovněž sledovat některé možné souvislosti. Ukázalo se, že lidé, kteří se nějakou formou angažují v ochraně přírody, území navštěvují častěji ($p=0,006$), znají více páchníka hnědého ($p=0,001$) a jeho biotop ($p=0,000$) a problémové jevy v území vnímají jako závažnější ($p=0,015$). Naopak angažovanost v ochraně přírody nemá statisticky významný vliv na hodnocení výhodnosti blízkosti CHKO ani spokojenost s prací Správy CHKO v obecné rovině, byť



u jednotlivých oblastí by se souvislost prokázat mohla (netestováno). Lidé, kteří se angažují v ochraně přírody, častěji nalezneme mezi vysokoškolsky vzdělanými respondenty ($p=0,005$). Souvislost mezi angažovaností a vztahem k území nebyla statisticky významná.

ZÁVĚR

Cílem dotazníkového šetření bylo zjistit převládající představy a postoje místních obyvatel a návštěvníků Poodří k území, v němž se realizuje projekt *LIFE Osmoderma eremita*. Dotazníkové šetření přineslo informace o výchozí situaci na počátku řešení projektu a po jeho zopakování bude možné částečně vysledovat vliv projektu na názory a postoje místních i návštěvníků. Potenciál takového srovnání „před“ a „po“ ale bude nutně omezený vlivem řady dalších faktorů zcela mimo kontrolu projektového týmu. Výsledky šetření je tedy třeba brát jako indikativní, nikoliv zavazující.

Navzdory jistým omezením daným velikostí a strukturou vzorku se podařilo zjistit některé základní informace o postojích respondentů a aktivitách, které v území vykonávají. Jako klíčové proměnné ovlivňující postoje respondentů se ukázaly být především vztah k území a dále pak vzdělání a angažovanost v ochraně přírody. Výsledky lze interpretovat více způsoby a pro různé účely, **z pohledu projektového týmu** jsou ale dle našeho názoru podstatná především tato zjištění:

- 1) znalost páchníka a jeho biotopů je mezi místními i návštěvníky nízká
- 2) potenciální biotopy páchníka (solitérní stromy, stromořadí) nepředstavují v očích respondentů prioritní předmět ochrany, stav zeleně subjektivně vnímaný jako špatný však nabízí jistý potenciál podpory veřejnosti pro projektové aktivity
- 3) největší zájem je o exkurze s odborným výkladem a výlety pro rodiny s dětmi, ale aktivní zapojení formou úklidové brigády či dobrovolnické výsadby stromů oslovilo také řadu respondentů. Výrazně menší zájem je o kurzy ořezu stromů a pletení košíků a pomlázek.

Z pohledu Správy CHKO Poodří jsou dle našeho názoru podstatná tato zjištění:

- 1) místní obyvatelé jsou vůči ochraně přírody kritičtější než návštěvníci, zejména s ohledem na omezení související s existencí CHKO



- 2) činnost Správy však nebyla hodnocena jednoznačně negativně, např. ochrana rostlin a živočichů a informování o ochraně přírody byly hodnoceny dobře, prostor pro zlepšení se naopak nabízí v souvislosti s likvidací jmelí či údržbou stezek
- 3) informační panely jsou vnímány pozitivně
- 4) o odborné exkurze je velký zájem

V obou případech nicméně platí, že z hlediska budování podpory pro ochranu přírody obecně a ochranu páchníka konkrétně jsou sice snadnějšími spojenci návštěvníci, kteří jsou ochraně přírody příznivěji nakloněni, ale bez místních obyvatel není možné území dlouhodobě spravovat a rozvíjet k přírodě šetrným způsobem. Je tedy potřeba zvýšit informovanost o aktivitách CHKO Poodří a jednotlivých obcí a věnovat maximální úsilí spolupráci s představiteli obcí a místních spolků, firem a hospodářů a aktivně zapojovat obyvatele do péče o území se všemi jeho přírodními, krajinářskými i společenskými hodnotami.

Poděkování:

Rádi bychom poděkovali všem starostům a starostkám za jejich laskavou pomoc s realizací dotazníkového šetření v tištěné i elektronické formě.



PŘÍLOHY

PŘÍLOHA Č. 1 – ČLÁNEK DO OBECNÍCH ZPRAVODAJŮ

Pomozte nám zlepšit ochranu stromů v Poodří!

Letošním rokem odstartoval pětiletý projekt Life Osmoderma, který má za úkol přispět na území CHKO Poodří a v jeho okolí k ochraně starých stromů, tzv. veteránů, na které je vázána řada zvláště chráněných druhů. Projekt společně realizují Arnika, ČSOP Studénka a Ostravská univerzita, a to ve spolupráci se Správou CHKO Poodří, obcemi, zemědělci a místními spolky a obyvateli. Cílem projektu je jednak zlepšení zdravotního stavu těchto stromů pomocí jejich šetrných ořezů (ořezy vrby, odstranění jmelí z lip, zmlazení porostů atp.), ale také výsadba několika tisíců nových stromů podél cest, vodních toků a hrází. V rámci výsadeb se bude jednat o duby či topoly odolné vůči jmelí a podél vodních toků budou vysázeny vrby jako zdroj dřeva a proutí. Plánuje se také výsadba ovocných stromů, obzvláště pak starých krajových odrůd jabloní, švestek či hrušní. Abychom lépe poznali, jak místní obyvatelé vnímají problémy a potřeby Poodří a jeho ochranu v rámci chráněné krajinné oblasti, rádi bychom Vás požádali o vyplnění přiloženého anonymního dotazníku, který nám pomůže pochopit, jaký je Váš vztah k CHKO Poodří, čeho si ceníte a co Vám naopak vadí. Váš názor je pro nás velmi důležitý. Vyplnění dotazníku zabere max. 10 minut. Dotazník můžete vyplnit buď ručně a odevzdat jej na obecním úřadu, případně elektronicky na adrese <http://bit.do/dotaznikpoodri> Bližší informace k dotazníkovému šetření rád poskytne PhDr. Přemysl Mácha, Ph.D., email: premysl.macha@osu.cz, Ostravská univerzita. Děkujeme!



PŘÍLOHA Č. 2 - DOTAZNÍK



DOTAZNÍKOVÉ ŠETŘENÍ – OCHRANA PŘÍRODY V CHKO POODŘÍ

Vážená paní, vážený pane,

pomozte nám prostřednictvím tohoto dotazníku zlepšit ochranu stromů a zvláště chráněných druhů rostlin a živočichů v chráněné krajinné oblasti (CHKO) Poodří. Šetření je anonymní a zabere max. 10 minut. Své odpovědi kroužkujte. Není-li uvedeno jinak, vyberte pouze jednu z nabízených odpovědí. Vaše účast je pro nás velmi důležitá a poskytnete cennou zpětnou vazbu Správě CHKO Poodří. V případě zájmu nás neváhejte kontaktovat. Dotazník je také možné vyplnit on-line na <http://bit.do/dotaznikpoodri>.

Za výzkumný tým děkuje Přemysl Mácha, tel.: 737 314 312, email: premysl.macha@osu.cz

1. Jaký je Váš vztah k CHKO Poodří?

- a) bydlím na území CHKO déle než deset let
- b) bydlím na území CHKO méně než deset let
- c) bydlím v obci sousedící s CHKO déle než deset let
- d) bydlím v obci sousedící s CHKO méně než deset let
- e) CHKO Poodří jen navštěvuji

2. Jak často navštěvujete krajinu CHKO Poodří?

- a) několikrát týdně
- b) několikrát měsíčně
- c) několikrát ročně
- d) jednou ročně nebo méně

3. Za jakým účelem do krajiny CHKO Poodří nejčastěji přicházíte? (Můžete uvést více možností.)

- a) procházka s rodinou, odpočinek
- b) sport, turistika
- c) rybaření
- d) sběr bylin, hub či lesních plodů
- e) venčení psa
- f) ořez vrbového proutí
- g) pozorování přírody
- h) cyklistika
- i) jen tudy projíždím cestou jinam
- j) jiné (uveďte):.....

4. Co se Vám v CHKO Poodří nejvíce líbí?

.....

5. Co Vám v CHKO Poodří nejvíce vadí? Vyhodnoťte dle významnosti.

Problém	Hodnocení (1 – vadí nejméně, 5 – vadí nejvíce)					Nedovedu posoudit
výstavba rodinných domů	1	2	3	4	5	0
stěhování lidí z měst	1	2	3	4	5	0
černé skládky	1	2	3	4	5	0
budování průmyslových zón	1	2	3	4	5	0
cyklistika	1	2	3	4	5	0
volně pobíhající psi	1	2	3	4	5	0
neudržované stromy	1	2	3	4	5	0
vysoká návštěvnost	1	2	3	4	5	0
málo ovocných stromů	1	2	3	4	5	0
omezování vstupu	1	2	3	4	5	0
jiné:	1	2	3	4	5	0

6. Co by se v CHKO Poodří mělo chránit především?

- a) přirozené vodní toky
- b) rybníky
- c) louky
- d) lužní lesy
- e) architektura a krajinný ráz
- f) stromy podél cest, na březích a na loukách
- g) ptáci
- h) jiné:.....

7. Které chráněné rostliny nebo živočichy typické pro CHKO Poodří znáte? Uveďte příklad/y:

.....



Ministerstvo životního prostředí



 **OSTRAVSKÁ UNIVERZITA**
PŘÍRODOVĚDECKÁ FAKULTA

KONTAKT

PhDr. Přemysl Mácha, Ph.D.

Přírodovědecká fakulta
Ostravská univerzita
Chittussiho 10
71000 Ostrava

Tel: +420-737314312

Email: premysl.macha@osu.cz