

Anketa

1. S vyhlášením ptačí oblasti Heřmanský stav – Odra – Poolší

- souhlasím, přinese to potřebnou ochranu přírodě
- souhlasím, pokud neohrozí ekonomický rozvoj regionu
- nesouhlasím, další ochrana přírody není potřebná

2. Výstavba strategické průmyslové zóny Dolní Lutyně

- je nadbytečná, velkých továren s pásovou výrobou už je dost
- zóna by se mohla postavit, ale rozhodně jinde než u Lutyně
- je pro region nezbytná, jednoznačně ji podporuji

3. Severní Morava by měla

- více pečovat o zachovalé části přírody a chránit své místní dědictví
- pokračovat v intenzivním rozvoji průmyslu
- soustředit se na podporu místních podnikatelů a firem

Prostor pro Váš vzkaz či komentář:

Chci se osobně zapojit

- zajímám se o členství v Arnice, pošlete mi více informací
- chci se osobně zapojit do činnosti Arniky
- chci Arniku podpořit finančně, zašlete mi instrukce
- zašlete mi podpisových archů petice, chci pomoci shánět podpisy
- zašlete mi zprávu o veřejném projednání průmyslové zóny, chci se zúčastnit

Činnost Arniky se neobejde bez finanční podpory jednotlivých lidí. Děkujeme za Váš případný finanční příspěvek v libovolné výši, který nám umožní pokračovat v aktivitách na ochranu přírody v Moravskoslezském kraji. Číslo účtu u ČSOB Praha 1 je: 173 570 941/0300. (Doporučená výše finančního příspěvku je 365,- Kč – Arniku tak podpoříte každý den symbolickou 1,- Kč.)

KONTAKT NA ODESÍLATELE:

jméno

adresa

telefon

e-mail

podpis

chci dostávat aktuální zprávy Arniky e-mailem

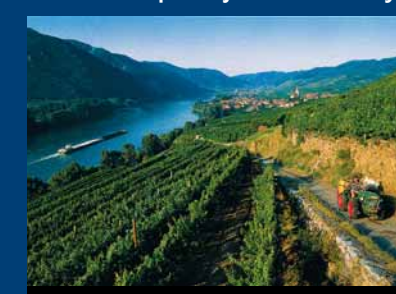
My, níže podepsaní, souhlasíme s textem Petice za vyhlášení ptačí oblasti Heřmanský stav-Odra-Poolší a proti výstavbě průmyslové zóny v Dolní Lutyni ze dne 15. 7. 2004.

1.	Jméno a příjmení:	Podpis:
	Bydliště:	
2.	Jméno a příjmení:	Podpis:
	Bydliště:	
3.	Jméno a příjmení:	Podpis:
	Bydliště:	
4.	Jméno a příjmení:	Podpis:
	Bydliště:	
5.	Jméno a příjmení:	Podpis:
	Bydliště:	
6.	Jméno a příjmení:	Podpis:
	Bydliště:	
7.	Jméno a příjmení:	Podpis:
	Bydliště:	
8.	Jméno a příjmení:	Podpis:
	Bydliště:	
9.	Jméno a příjmení:	Podpis:
	Bydliště:	

Jaká bude severní Morava?

Průmyslová zóna v Černovicích u Brna zeje po čtyřech letech prázdnou. Společnost Flextronix vyčerpala státní dotace a odešla do Maďarska, kde je levnější pracovní síla. Stát utratil přímo 300 milionů Kč, o další peníze přišel odpuštěním daní. Podobným mementem je továrna Philips v Hranicích na Moravě. Zaměstnává nekvalifikované dělníky z Ukrajiny a Slovenska – pracovní podmínky jsou natolik nesnesitelné, že místní lidé v továrně pracovat nechtějí. Stát fabriku dotoval 1,5 miliardy Kč. Dnes továrna nemá odbytu a krachuje.

Příkladem úspěchu je dolnorakouský okres Wachau, jenž se nachází v údolí Dunaje.



Krajina ve Wachau, Rakousko

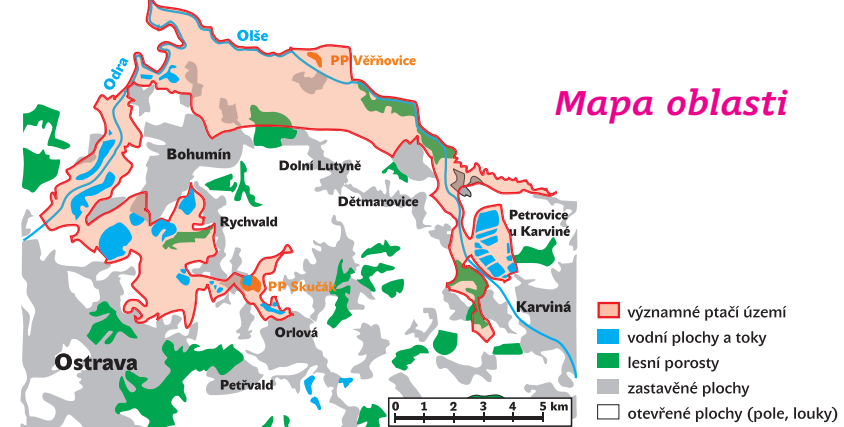
Tato oblast tradičního pěstování vína byla zařazena do soustavy Natura 2000. Místní obyvatelé se zasadili o to, že se v místě uchovala nejen jedinečná kulturní krajina, ale stala se z něj také prosperující oblast. Úspěch je založen na zemědělství, pěstování meruněk a vína, a také rozvoji turistického ruchu. Z programu Evropské unie LEADER zde byly spolufinancovány podnikatelské záměry, které stojí na posílení místního hospodářství – např. malé sýrárny, prodejny obcerstvení či zpracování místních plodin.

Obyvatelé severní Moravy se dnes mohou rozhodnout. Budování dalších průmyslových zón, dotování zahraničních investorů a výstavba obřích továren může vést ke zničení zbytků přírody, potenciálu regionu a k jeho celkovému úpadku. Sázka na místní podniky a kvalifikovanou práci, péče o místní dědictví a zachovalé kouzlo krajiny může zařadit bývalé území dolů a hutí mezi prosperující regiony Evropy. Na rozhodování se můžete podílet i Vy – nenechte za sebe mluvit jen politiky! Nepromarněte svou šanci.

Protržený meandr Odry u Starého Bohumína.



Demoliční práce v Nošovicích na Frýdecko-Místecku v červenci 2006. Rodinné domky musely ustoupit budoucí továrně Hyundai.



Mapa oblasti

Co můžete udělat Vy?

- Připojit podpis pod petici za vyhlášení ptačí oblasti a ukázat petici přátelům a známým
- Zúčastnit se projednávání změn územních plánů, termíny vám sdělíme
- Ptát se představitelů obcí, měst a krajského úřadu, proč prosazují průmyslovou zónu
- Před krajskými a komunálními volbami oslovit vaše kandidáty a žádat jejich vyjádření
- Zapojit se do činnosti Arniky – Ostrava a pomoci nám řešit problémy regionu

<http://cepo.arnika.org/lutyne>

Sdružení Arnika se zabývá ochranou mokřadů a vodních toků, omezováním úniků toxických látek a podporou účasti veřejnosti v rozhodování. Posláním Arniky je zlepšení stavu životního prostředí, jeho obrana před znečišťováním, ochrana a obnova přírodních hodnot nejen na území České republiky, ale i v evropském kontextu. Arnika je celostátní organizací s místními pobočkami, která je členem mezinárodních nevládních sítí.

Centrum pro podporu občanů vzniklo v roce 1996. Od svého vzniku poskytuje poradenství občanským sdružením a obcím, které přesahují klasické právní rady. V České republice sice platí řada kvalitních zákonů na ochranu životního prostředí, běžní občané je ale většinou znají málo nebo vůbec. Malé obce často doplácí na strategické zájmy krajů a nedokáží čelit tlaku velkých investorů. Zásadní rozhodnutí, která ovlivňují kvalitu životního prostředí a budoucnost měst a obcí, mnohdy vznikají za zdmi úřadů a bez vědomí lidí, kterých se rozhodování týká. Prosazujeme právo občanů na informace a účast veřejnosti v rozhodování o životním prostředí. Pomáháme občanským sdružením i obcím hájit veřejné zájmy a snažíme se přispět k jejich vzájemné komunikaci a spolupráci.

Arnika – Centrum pro podporu občanů, Chlumova 17, 130 00 Praha 3
telefon + fax: 222 781 471, e-mail: cepo@arnika.org, <http://cepo.arnika.org>

FOTO: Na obálce: Soustava rybníků severozápadně od Karviné. Letecké snímky (rybníky a meandry) © Petr Novotný. Foto průmyslových zón © ČTK. Foto Region Wachau © Arbeitskreis Wachau. Ostatní fotografie © Jiří Šuhaj. Mapa dle podkladů České společnosti ornitologické. Grafické zpracování Jakub Němeček.



Vydání tohoto letáku bylo podpořeno z Programu Transition Facility Evropské unie prostřednictvím NROS, z prostředků Ministerstva životního prostředí ČR a Nadace Partnerství. Dárci neodpovídají za obsah materiálu.



Severní Morava se může rozhodnout: betonovat další stovky hektarů krajiny pro těžký průmysl – nebo zachovat přírodu, podpořit místní podniky a rozvoj turistiky?





Mrtvé rameno řeky Olše ve Věňovicích.

Severní Morava

Je obecně vnímána jako krajina komínů, hald a věží uhelných šachet. Je proto spojována s představou silně zdevastovaného území. I přes rozsáhlou průmyslovou činnost se ale na katastrech Ostravy, Bohumína a Orlové uchovaly unikátní přírodní oblasti. V souvislosti se vstupem České republiky do Evropské unie byly zahrnuty do tzv. ptačí oblasti Heřmanský stav – Odra – Poolší. Oblast by se měla stát součástí celoevropské sítě nejceněnějších částí přírody Natura 2000.

Přestože území má poměrně malou rozlohu, je domovem více než 120-ti druhů ptáků, a to kvůli přítomnosti různých typů mokřadů, vodních toků, pískoven a štěr-kovišť. Ostravská pánev je vůbec nejlhčí nížinou v ČR. Řada zde žijících druhů ptáků je ohrožena vyhynutím a jsou zákonem chráněni: moták pochop, ledňáček říční, bukáček malý, slavík modráček, strnad luční, chřástal polní či křepelka polní. Oblast je důležitou tahovou lokalitou a v zimních měsících se zde nachází nejvýznamnější zimoviště vodních ptáků v rámci severní Moravy.

Česká vláda měla ptačí oblast Heřmanský stav – Odra – Poolší vyhlásit jako součást soustavy Natura 2000 již v roce 2004, ale odmítla to. Důvodem je záměr na výstavbu strategické průmyslové zóny u obce Dolní Lutyně. Svým rozhodnutím vláda porušila směrnici EU o ptáčích; Arnika spolu s Českou společností ornitologickou proto podaly stížnost k Evropské komisi. Na základě následných mezinárodních jednání připravilo Ministerstvo životního prostředí „redukovanou variantu“. Podle ní má být chráněna jen malá část původně navržené ptačí oblasti. Arnika ani ČSO s účelovým omezením ochrany přírody nesouhlasí. Požadujeme vyhlásit ptačí oblast v původních hranicích a odmítáme stavbu průmyslové zóny.

Strategická průmyslová zóna Dolní Lutyně má zabrat 225 hektarů přírodních území a kvalitní zemědělské půdy. Přestože přípravy probíhají několik let, nikdo nezveřejnil investora ani využití zóny. Vzhledem k rozloze areálu má jít zřejmě o automobilku nebo strojírenství.

Také jste to slyšeli?

Rozšířená je obava, že ptačí oblast zruinuje celý region, v „rezervaci“ prý nebude možné nic stavět ani obdělávat půdu, zanikne veškeré podnikání i běžný život. Kvůli ochraně ptáků nebudou nakonec mít lidé co jíst. Jde o plané strašení. Natura 2000 neznamená žádné nové zákazy. Vyloučeny budou pouze masivní činnosti, které by vedly k vyhubení vzácných druhů ptáků, což se netýká ani podnikání, ani třeba rybaření či stavby domků.

Politikové rádi říkají, že strategická průmyslová zóna sníží nezaměstnanost v regionu, díky továrně vzniknou nová pracovní místa také v dodavatelských firmách, výroba přinese daně do místních rozpočtů a celková úroveň regionu se pozvedne. Jsou to ale plané sliby. Severní Morava by měla investovat spíše do vzdělání a výzkumu než nahánět lidi do pásové výroby. Výhradní orientace na dělnické profese povede k úpadku a snižování životní úrovně.

Průmyslová zóna: Neřešitelné problémy

LIKVIDACE DOMÁCÍCH PODNIKATELŮ

Studie Mezinárodního měnového fondu dokládají, že investiční pobídky vedou ke zvyšování daní a otevírají prostor pro korupci. Domácí podnikatelé přitom žádné investiční pobídky ani daňové prázdny od státu nedostávají a jsou trvale v nevýhodě.

VYSOKÁ NEZAMĚSTANOST PŘETRVA

Studie Deutsche Bank prokázaly, že zahraniční investice vytěsňují domácí kapitál. Platí, že přinejmenším stejný počet pracovních míst, která vzniknou v zahraniční dotované továrně, zanikne či nevznikne v domácích malých firmách.

PLATIT BUDEME VŠICHNI

Český stát se chystá „připravit“ průmyslovou zónu pro zahraničního investora. Z našich daní proto budeme zřejmě platit výkup pozemků, budování inženýrských sítí, stavbu nových silnic a možná i nové dálnice. Tyto dotace dosáhnou několika miliard korun.

ZNIČENÍ PĚKNÉ KRAJINY

Ostravsko-Karvinsko je nejvíce zastavěnou oblastí ve střední Evropě. Betonování posledních koutů přírody povede k dalšímu zhoršení životních podmínek, k likvidaci zemědělství a zázemí pro rekreaci a turistiku. Krajina přitom nezabere jen továrna, ale i bydlení pro dělníky a síť silnic.

NÁRŮST DOPRAVNÍ ZÁTĚŽE

V souvislosti s výstavbou i provozem strategické průmyslové zóny dojde k enormnímu nárůstu nákladní dopravy v celém regionu – a s tím i zesílení všech negativních vlivů, jako je hluk a prašnost, zhorší se kvalita ovzduší a zvýší nebezpečnost silnic.

INVESTOR PŘICHÁZÍ DOČASNĚ

Zahraníční investoři přicházejí kvůli levné pracovní síle, státním dotacím a daňovým prázdninám. Pokud výhody skončí, investor odchází. Zůstanou jen nezaměstnaní, zničená krajina a prázdné haly. Takto skončil třeba projekt průmyslové zóny v Černošicích u Brna.

PORUŠENÍ MEZINÁRODNÍCH ZÁVAZKŮ

Pokud ČR nevyhlásí ptačí oblast, mohou na ni být uvaleny sankce EU. Potvrzuje to řada rozsudků Evropského soudního dvora, které v podobných případech postihly například Španělsko či Francii. Sankce mohou dosáhnout až sta tisíc EUR denně.

Průmyslová zóna v Rožnově pod Radhoštěm.



Lidé a krajina: Alternativa pro budoucnost

Přirozená protipovodňová ochrana

Oblast Heřmanského stavu, Odry a Poolší je v kraji postiženém častými povodněmi jednou z mála zachovalých přirozených oblastí. Zůstane-li nezměněna, poslouží jako nejlevnější a nejúčinnější protipovodňová ochrana sídel ležících v nivě poblíž soutoku Odry a Olše.

Čistá zemědělská produkce

Okolí Dolní Lutyně je jednou z posledních ucelených lokalit na Karvinsku s perspektivními podmínkami pro rozvoj zemědělství. Kvalitní půda a čistá příroda jsou základem pro ekologicky čistou produkci, která může být jedním z pilířů místní ekonomiky.

Využití evropských fondů

Dnes existují čtyři programy EU na rozvoj venkova a ochranu přírody a krajiny, z nichž mohou čerpat prostředky obce, zemědělci, podnikatelé, sdružení i jednotlivci. Důraz se klade na vzdělávání, nové technologie, místní výrobu a cestovní ruch v souladu s přírodou. Po výstavbě zóny by tyto peníze byly zřejmě nedostupné.

Prestižní evropská značka

Oblasti zapojené do systému Natura 2000 disponují „značkou“, která pomáhá při prodeji místních výrobků a zemědělských produktů, rozvoji turistického ruchu a celkové propagaci regionu podobně, jako například Českému Krumlovu pomáhá zařazení na seznam UNESCO.

Odstranění ekologických zátěží

Státní agentura CzechInvest na severní Moravě spočítala 219 opuštěných průmyslových ploch a fabrik o souhrnné rozloze několika tisíc hektarů. Místo dalších továren „na zelené louce“ by měl stát i kraj investovat do sanace a nového využití těchto „brownfields“.

Podpora místních podnikatelů

Za investiční pobídky, daňové prázdny a další dotace zaplatí ČR přibližně 5 až 10 miliard korun. Pokud by stát využil tyto prostředky pro podporu místních podniků, výzkumu a vzdělání, vzniklo by daleko více pracovních míst, navíc kvalifikovanějších.

Příroda příštím generacím

Uchráníme-li přírodní hodnoty, které na severní Moravě i po dlouhých desetiletích intenzivní průmyslové činnosti zbyly, předáme dalším generacím alespoň malou část nezničené krajiny. Právě ta se může stát klíčem k novému rozvoji regionu.



Bukáček malý



Vážka jižní



Ledňáček říční



Rosnička zelená



Batolec duhový

Petice za vyhlášení ptačí oblasti Heřmanský stav-Odra-Poolzí a proti výstavbě průmyslové zóny v Dolní Lutyni

My, níže podepsaní občané, vyjadřujeme své přání vyhlásit ptačí oblast Heřmanský stav-Odra-Poolzí a projevujeme zásadní nesouhlas s plánovanou výstavbou průmyslové zóny v Dolní Lutyni. Apelujeme na příslušné orgány státní správy a samosprávy, aby nás v našem úsilí o zachování této unikátní přírodní oblasti podpořily.

Území Heřmanský stav-Odra-Poolzí představuje jednu z nejlepších tuzemských lokalit pro čtyři pravidelně hnízdící ptačí druhy uvedené v příloze I. směrnice č. 79/409/EEC o ochraně volně žijících ptáků (moták pochop, ledňáček říční, bukáček malý, slavík modráček). Bylo zde zjištěno více než 120 pravidelně hnízdících druhů ptáků, několik z nich tu nalézá jediná optimální hnízdiště na severní Moravě. Oblast je důležitou tahovou lokalitou a v zimních měsících se zde nachází nejvýznamnější zimoviště vodních ptáků v rámci severní Moravy. Stavba průmyslové zóny by podstatným způsobem poškodila populaci motáka pochopa, druhu, pro nějž má být ptačí oblast vyhlášena, a ovlivnila by i další kriticky a silně ohrožené druhy (strnad luční, chřástal polní, křepelka polní).

Cílem vytváření soustavy Natura 2000 je zachování biologické rozmanitosti, ochrana vzácných rostlin a živočichů a zajištění trvalé péče o nejhodnotnější přírodní lokality Evropské unie. K vyhlášení příslušných oblastí se ČR zavázala v souvislosti se vstupem do EU (ptačí oblasti měly být vyhlášeny k datu vstupu ČR do EU, tedy do 1. 5. 2004). Oblasti se vyhláší na základě odborných kritérií; nevyhlášení oblastí, které splňují odborná kritéria, by vedlo k uplatnění sankcí Evropské komise vůči České republice, jež by mohly dosáhnout až sta tisíc euro denně. Dosud známé rozsudky Evropského soudního dvora ukazují, že zmenšení návrhu ptačí oblasti není cestou, jak se vyhnout postihu za degradaci oblastí, která splňuje odborná kritéria, ale nebyla vyhlášena.

Po propadu průmyslové výroby a útlumu těžkého průmyslu na počátku 90. let zůstaly na Ostravsku dodnes opuštěné a nefunkční areály někdejších podniků, které hyzdí obce i krajinu. Trendem v současné Evropské unii při umísťování průmyslových aktivit je jednoznačná preference již urbanizovaných a aktuálně nevyužitých ploch – „brownfields“ – před stavbami na „zelené louce“. Taková strategie pomáhá chránit přírodu i zemědělskou půdu a zároveň zbavuje obce chátrajících objektů, které by jinak bylo nezbytně nákladně sanovat. Moravskoslezský kraj by se měl zaměřit na využití stávajících brownfields a o spoluúčast při financování jejich sanace žádat zástupce evropských strukturálních fondů. Podle evidence agentury CzechInvest je v Moravskoslezském kraji 219 brownfields s celkovou rozlohou několika tisíc hektarů, vhodných k novému využití.

Ve smyslu zákona č. 85/1990 Sb. o právu petičním žádáme tímto odpovědné orgány České republiky, aby se plnou měrou zasadily o podporu našeho požadavku proti aktivitám, které mohou být v rozporu s právními předpisy ČR a EU. Žádáme, aby zájmové území bylo chráněno v plném rozsahu dle zpracovaných odborných návrhů v souladu s legislativou a aby bylo opuštěno od plánované výstavby průmyslové zóny v Dolní Lutyni.

V Ostravě dne 15. července 2004



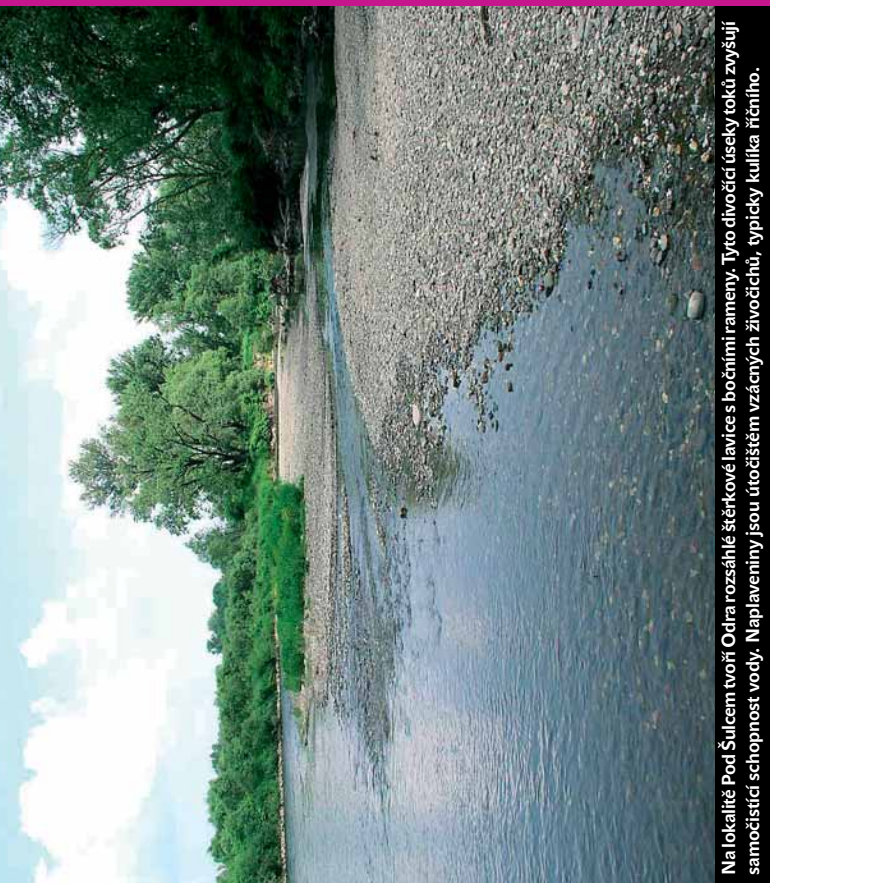
Petiční výbor ve složení:

- Pavel Dobeš (hudebník)
- Ing. Vlastimil Karlík (Arnika)
- Mgr. David Lacina (Česká společnost ornitologická), Dvořákova 363, 252 64 Velké Přílepy, pověřen k zastupování výboru

Arnika – Ostrava
Bohumínská 63
Ostrava
7 1 0 0 0

|||

POZOR! Prosíme, návratku odtrhněte, přeložte napůl a okraje zalepte lepicí páskou tak, aby vznikla uzavřená obálka. V opačném případě pošta návratku nedoručí.



Na lokalitě Pod Šulcem tvoří Odra rozsáhlé štěrkové lavice s bočními rameny. Tyto divočí úseky toků zvyšují samočistící schopnost vody. Naplaveniny jsou útočištěm vzácných živočichů, typicky kulika říčního.