

ÚČAST VEŘEJNOSTI A INSTITUCÍ
V PROJEKTECH PODPORUJÍCÍCH CÍLE
RÁMCOVÉ SMĚRNICE O VODÁCH.

**VYUŽITÍ ZKUŠENOSTÍ Z PROJEKTU OBNOVY
PŘIROZENÉ RETENCE V ÚDOLÍ ODRY V ÚSEKU
DOMASZKÓW-TARCHALICE**

Případová studie

Piotr Nieznański



Czas na Odrę
Zeit für die Oder
Čas na Odru

WROCLAW 2024

obsah

Kapitola 1. Úvod do problematiky ochrany vod a cílů Rámcové směrnice o vodách	3
Kapitola 2. Cíl a obsah studie.....	5
Kapitola 3. Popis projektu Domaszków-Tarchalice	6
Kapitola 4. Přírodovědecká studie a výběr lokalizace (v souladu s projektovou dokumentací).....	9
Kapitola 5. Procedury a řízení projektů	11
Kapitola 6. Studijní cesty – výměna informací a zkušeností z jiných projektů.....	13
Kapitola 7. Účast veřejnosti	15
Kapitola 8. Propagace, spolupráce a multiplikace výsledků.....	18
Kapitola 9. Doporučení.....	19
Bibliografie	20
Užitečné odkazy	20
Příloha 1. Formulář ankety	21
Příloha 2. Analýza odpovědí.....	29

Odra - Lubiąż, nízká hladina. Fot. P. Nieznański



Úvod do problematiky ochrany vod a cílů Rámcové směrnice o vodách

Rámcová směrnice o vodách (RSV) je směrnice Evropské unie, přijatá v roce 2000, která platí na území všech členských států, včetně Polska. Cílem RSV je dosažení a zachování „dobrého stavu“ všech povrchových i podzemních vod na území Evropské unie. Směrnice byla přijata za účelem zlepšení kvality vody, ochrany vodního prostředí a podpory udržitelného využití vodních zdrojů.

K cílům Rámcové směrnice o vodách patří:

- **Ochrana vod:** Cílem RSV je zabránit další degradaci, zlepšit a zachovat dobrou kvalitu vody, chránit vodní prostředí a biodiverzitu.
- **Využití vodních zdrojů:** RSV podporuje udržitelné využití vodních zdrojů s ohledem na potřeby obyvatel, ekonomiky i životního prostředí.
- **Přeshraniční spolupráce:** RSV vyzývá členské státy ke spolupráci při ochraně mezinárodních povodí a polečnému postupu při řešení problémů spojených s ochranou vod.
- **Zpracování plánů povodí:** Členské země mají povinnost zpracovat plány povodí, které stanoví opatření zajišťující dosažení cílů RSV a jejich projednání se zainteresovanými stranami, včetně veřejnosti.
- **Monitorování a informování:** Členské země musí pravidelně monitorovat kvalitu vod a hlásit výsledky Evropské komisi.

Směrnice je klíčovým právním nástrojem pro ochranu vod na území Evropské unie. Realizaci jejích cílů Evropská unie směřuje k udržitelnému využití vodních zdrojů a zároveň ochraně životního prostředí a zdraví lidí.

Realizace Rámcové směrnice o vodách a s ní souvisejících strategií a investic je složitý proces, vyžadující respektování národních i unijních předpisů, předpokládající plnou účast veřejnosti v utváření vodní politiky. Dle předpisů EU vyžaduje realizace investic spojených s protipovodňovou ochranou, vodním hospodářstvím a ochranou životního prostředí účast veřejnosti. Cílem této účasti je zohlednit názory a připomínky obyvatel a dalších zájmových skupin, které jsou plánovanými záměry přímo dotčeny. Skutečné zapojení veřejnosti znamená nejen formální předložení záměrů ke konzultacím, ale také dialog a spolupráci s místními obyvateli a dalšími zájmovými skupinami.

Velmi důležité je to zejména při realizaci investičních záměrů, zejména těch souvisejících s ochranou před povodněmi a ochranou životního prostředí, kdy je třeba vést stálý dialog s místními obyvateli. Právě oni často disponují cennými informacemi o místních podmínkách a potřebách, které mohou mít významný vliv na podobu a realizaci projektů optimalizovaných vzhledem k společenským potřebám a přírodním podmínkám.

Kromě toho je při realizaci investic s dopadem na životní prostředí nezbytné získat a zohlednit připomínky odborníků a nevládních organizací zabývajících se ochranou přírody. Jejich přínos v rozhodovacím procesu může být neocenitelný pro zajištění trvale udržitelného rozvoje a minimalizace negativních dopadů na životní prostředí.

Zapojení veřejnosti a konzultační procesy jsou nejen požadavkem právních předpisů, ale i praktickou výhodou při tvorbě komplexnějších, společensky akceptovaných a efektivních řešení. Otevřeným dialogem a spoluprací s místními obyvateli a všemi zainteresovanými stranami lze dosáhnout cílů RSV a zachovat zároveň rovnováhu mezi ochranou životního prostředí a potřebami lidí.



Obr. 1. Slepá ramena a lužní lesy v údolí Odry - chráněná přírodní stanoviště v lokalitách Natury 2000. Fot. P. Nieznański

Kapitola 2.

Cíl a obsah studie

Cílem této studie je poskytnout souhrn zkušeností z projektu Domaszków-Tarchalice využitelných pro efektivní účast veřejnosti a institucí v projektech podporujících cíle RSV ve prospěch životního prostředí a vodních ekosystémů. Studie ukazuje způsoby role a význam transparentního aktivizování, zapojení a spolupráce veřejných institucí, občanských sdružení a obyvatel v procesu přípravy, formulování variant, výběru, a realizace a vyhodnocování dopadů investic v duchu Rámcové směrnice o vodách EU. Popisuje konkrétní příklad a zkušenosti získané z úspěšně ukončené investice, jedinečné v měřítku Polska: obnovy 600 ha nivy a jejího zapojení do režimu záplav odsunutím hrází od břehů řeky o délce 7 km. Tato investice významně zlepšila bezpečnost obyvatel a zároveň vytvořila podmínky pro obnovu lužních lesů, prioritního typu přírodního stanoviště v rámci EU. Díky realizaci této investice v roce 2020 byl při zvýšené hladině Odry tento prostor zaplněn vodou, aniž by to způsobilo jakékoli ekonomické škody, a zároveň takto došlo k doplnění vody a organických látek v nivě pro lesní ekosystémy. Obnovení pravidelných záplav znamenalo začátek procesu obnovy lužních lesů v této části údolí Odry. Studie popisuje celý proces – od prvotního nápadu, přes získání souhlasu a podpory veřejnosti i institucí, výběr variant, získání souhlasů a povolení, až po zajištění financí, samotnou realizaci a monitoring dopadů

Projekt odsunutí hrází mezi Domaszkowem a Tarchalicemi byl ambiciózním záměrem s cílem zvýšit ochranu místní komunity před povodněmi spolu s vytvořením podmínek pro revitalizaci záplavového území a obnovy lužních lesů. Jeho realizace by nebyla možná bez zapojení místních samospráv, souhlasu místní komunity, neustálé komunikace a systematické spolupráce s institucemi a rozhodovacími orgány na regionální úrovni.

Projekt spočíval v obnově přirozené retence v údolí Odry v dolnoslezském vojvodství na území střediskové obce Wołów na úseku řeky mezi vesnicemi Domaszków a Tarchalice. Realizace projektu omezuje ohrožení povodněmi. Hráze blízko břehů řeky, které byly poškozeny při povodni v roce 1997, byly sníženy a byly do nich zavedeny propustky, které umožnily rozlivy vody na ploše téměř 60 hektarů. Druhá linie hrází byla postavena dále od řeky. Na území mezi břehy řeky a druhou linií hrází tak vznikl prostor pro obnovu přirozeného prostředí v údolí Odry, přírodních stanovišť a biodiverzity. Je to praktický a měřitelný příklad reálné synergie ochrany přírody a zvýšení ochrany před povodněmi, s přínosem pro člověka i přírodu.



Obr. 2. Údolí střední Odry v okolí Lubiąže, rezerwace Odrzyska. Fot. Krzysztof Konieczny

Kapitola 3.

Popis projektu

Domaszków-Tarchalice

Myšlenka pilotního projektu a jeho lokalizace v regionu Domaszków-Tarchalice se zrodila během analýzy výsledků inventarizace přírodních hodnot řeky a údolí Odry, která byla základem pro „Atlas záplavových území Odry“, který byl vydán v roce 2000. Analýza odhalila možnosti obnovy přirozené retence v údolí Odry ve vybraných lokalitách s přínosem zároveň pro ochranu přírody i protipovodňovou ochranu.

Nivy řek střední Evropy patří k druhově nejbohatším, ale také nejohroženějším přírodním stanovištím. Bohužel, informace o údolí Odry ještě na začátku 21. století byly kusé a neúplné – proto se organizace WWF v rámci aktivit usilujících o lepší plánování budoucnosti Odry rozhodla zinventarizovat a zveřejnit výsledky inventarizace přírodních hodnot údolí Odry v mapové a textové podobě. Cílem „Atlasu záplavových území Odry“ bylo:

- Zjištění, prezentace a komplexní hodnocení stavu ekosystému tekoucích vod a záplavových území v rámci celého průběhu řeky Odry při použití jednotných systémů bioindikátorů a vybraných typů přírodních stanovišť;
- Načrtnutí rámcových podmínek pro protipovodňovou ochranu s využitím retenčních prostor, které lze obnovit na základě ekologických a vodohospodářských dat a údajů o využití pozemků.

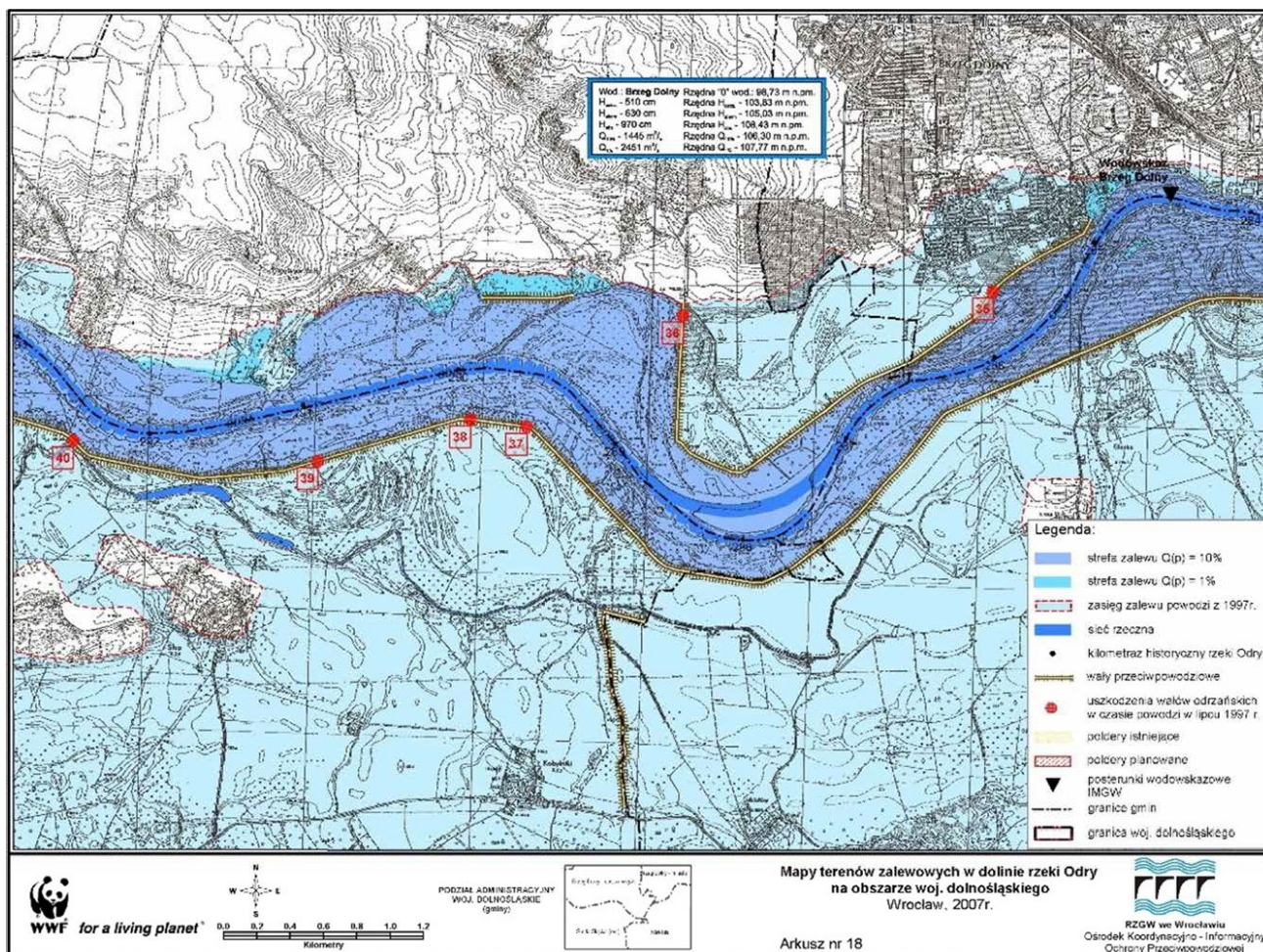
V Atlasu byly prezentován a ohodnocen ekologický stav řeky a údolní nivy na základě vybraných typů přírodních stanovišť a bioindikátorů charakterických pro říční nivy. Atlas představuje celé údolí Odry v České republice, Polsku i Německu a obsahuje 52 podrobných map v měřítku 1:50 000. Navíc zde bylo uvedeno 9 tématických map stavu bioindikátorů (vybraných druhů vyšších rostlin, ryb a ptáků).

V podrobných mapách byly zobrazeny tyto typy stanovišť: vrbotopové luhy, jilmové lesy, přechodné formy mezi jilmovými lesy a dubohabřinami, mezotrofitické listnaté lesy, jasanové olšiny v terénních sníženinách a pramenných oblastech, olše, rákosiny, ostříčné louky, druhově bohaté podmoklé louky, ostatní vlhké a podmoklé louky, zaplavované louky, pionýrské rostlinstvo na písčinech, lesní monokultury a ostatní lesy.

Zobrazeny byly také koryta vodních toků, ramena, rybníky, zatopené lomy, usazovací nádrže a další vodní nádrže. Zaznačeny byly hranice přirozeného záplavového území a rozsah povodní z roku 1997, existující hráze, jezy a plavební stupně podél celého toku řeky. Z oblasti ochrany přírody byly vyznačeny hranice národních parků a existujících i plánovaných krajinných parků.

Tato rozsáhlá inventarizace a zhodnocení přírody v údolí Odry spolu s překrytím datovými vrstvami o stávající i plánované protipovodňové a vodohospodářské infrastruktury umožnila identifikovat místa s vysokým potenciálem pro obnovení přírodních procesů a efektivní revitalizaci řeky i jejího údolí. Vizualizace podkladových materiálů v Atlasu a metodicky jednotné, veřejné a ověřitelné soustavy dat byly klíčové pro zahájení dialogu a návrhu přírodě blízkých opatření pro Odru a obyvatele žijící v její blízkosti.

V roce 2007 navíc Kancelář projektu Odra WWF iniciovala přípravu podrobných map záplavových území v Dolnoslezském vojvodství. Ve spolupráci s Koordinačně-informačním střediskem protipovodňové ochrany, které bylo součástí Regionálního ředitelství vodního hospodářství (RZGW) ve Wrocławu byla vydána a předána obcím podrobná kartografická studie s názvem „Bezpečná obec nad Odrou“, obsahující soubor map údolí Odry na území Dolnoslezského vojvodství. Ve studii byly vyznačeny a zobrazeny rozsahy povodní o různé pravděpodobnosti výskytu, stávající vodohospodářská infrastruktura a hranice historických i současných záplavových oblastí. Tento materiál, spolu s přírodními daty, identifikoval úsek řeky mezi obcemi Domaszków a Tarchalice v území jako ideální pro realizaci projektu odsunutí hrází.



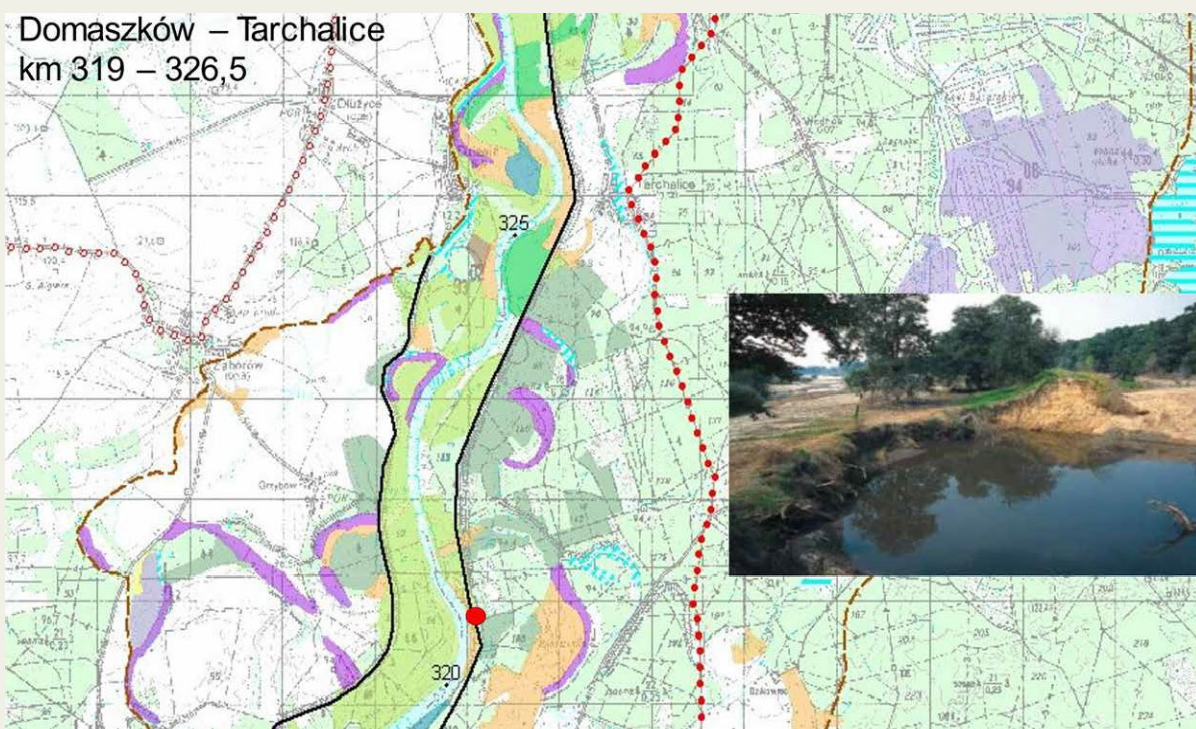
Obr. 3. Jedna z map záplavových oblastí zpracovaných RZGW ve Wrocławu a WWF roce 2007.

Po konzultacích s akademickou sférou a místními občanskými sdruženími WWF Polsko a WWF Německo rozhodlo o zahájení pilotního vzorového projektu zlepšení protipovodňové ochrany. Jeho podstatou je obnovení přirozené retenční údolní nivy v místě, kde obnovení rozlivů přispěje i k obnovení cenných přírodních stanovišť a populací druhů, které jsou na nich závislé.

V roce 2007 Kancelář projektu Odra WWF získalo ve spolupráci s WWF Německo finanční prostředky na zpracování komplexní technické koncepce obnovy přirozené retenční v údolí Odry odsunutím hrází na úseku Domaszków-Tarchalice a revitalizaci přibřežních zón. Dofinancování projektu zajistila Německá federální nadace pro životní prostředí (DBU- Deutsche Bundesstiftung Umwelt). Návazně pak ještě v roce 2007 podepsaly WWF Polsko a Dolnoslezské vojvodství smlouvu o spolupráci při realizaci projektu s názvem „Domaszków-Tarchalice: obnova přirozené protipovodňové retenční údolní Odry ve střediskové obci Wołów“. Dolnoslezské vojvodství se zavázalo podporovat projekt odborně, a v případě získání stavebního povolení podniknout kroky k zajištění financování této investice. Ve smlouvě byly definovány následující cíle:

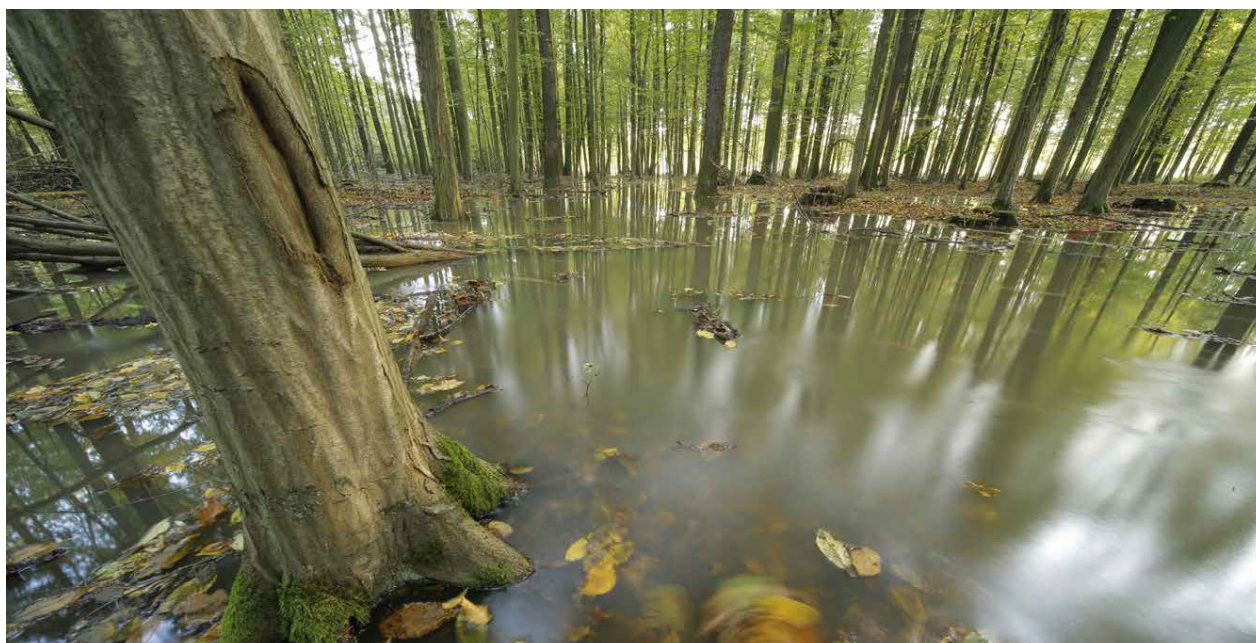
1. Integrace opatření ve prospěch ochrany přírody a management povodňových rizik, obnova bývalého záplavového území a zvýšení retenční kapacity na pravém břehu Odry mezi obcemi Domaszków a Tarchalice pro zvýšení protipovodňové ochrany střediskové obce Wołów;
2. Zpracování dokumentace potřebné pro získání administrativních a stavebních povolení na investici s cílem obnovení přirozené retenční odsunutím hrází mezi obcemi Domaszków a Tarchalice.

Ve smlouvě jsou dále upřesněny závazky WWF a Dolnoslezského vojvodství. Mimo jiné bylo dohodnuto, že přípravu a provedení výběrového řízení zajistí Dolnoslezské vojvodství, reprezentované Správou meliorací a vodních staveb. Dokumentace výběrového řízení byla schválena Kanceláři projektu Odra WWF.



Zastana situacja: „wąskie gardło” dla przepływu wód powodziowych, na zawalu zinwentaryzowane biotopy o wysokim potencjale do odtworzenia naturalnych ekosystemów nadrzecznych po przywróceniu zalewów.

● miejsce przerwania wału w 1997 roku



Kapitola 4.

Přírodovědecká studie a výběr lokalizace

(v souladu s projektovou dokumentací)

Analyzované území, na kterém byla investice realizována, se rozkládá na pravém břehu Odry mezi říčními kilometry

321,000 a 326,450.



Obr. 5. Lokalizace záměru, situační mapa s nejbližšími sídly (měřítko 1:100000)

Pokud jde o krajinu v místě realizace, je možné identifikovat dva hlavní typy: lesní a zemědělskou krajinu. Lesní pozemky jednoznačně převládají, zauímají zhruba 87% území. Zemědělská půda včetně orné půdy a krajinných prvků představuje zhruba 11,5% území v sousedství obcí Domaszków a Tarchalice. Nevelkou část území tvoří silnice a lesní cesty. Významnou část záplavového území v tomto úseku údolí Odry tvoří slepá říční ramena.

Stávající ohrázení nivy (z roku 1904) mělo dopad na životní prostředí, zvláště na stanoviště nivních luk a lužních lesů. Tato stanoviště vznikla přirozeně a zachovaly se v prostoru mezi hrázemi a okolí říčních ramen, které se ještě nezazemnily. V území za hrázemi došlo ke změně druhové skladby z měkkého lužního na běžnější tvrdý luh. Na území dotčeném investicí převažují dubohabřiny, které se vyvinuly z původních jilmo-jasanových lesů.

V území bezprostředně dotčeném investicí se nachází pouze dvě obce, Domaszków a Tarchalice. Jsou to vesnice s pozemky zastavěnými i hospodářsky využívanými, jejichž hranice se dotýkají nových hrází. Je to rovněž území s archeologickými nálezy pozůstatků starověkých pecí v Tarchalicích, které sloužily k výrobě železa. V sousední oblasti se rovněž nachází 10 chráněných archeologických nalezišť.

Nejvýznamnějším přírodním prvkem je evropsky významná lokalita a ptačí oblast „Oderské luhy“. Hranice chráněné oblasti byly modifikovány v letech 2004 a 2008 v rámci vyjednávání o podobě soustavy Natura 2000 v Polsku s Evropskou komisí na základě doporučení nevládních organizací (tzv. „šedý seznam“).

Hlavním opatřením v rámci projektu bylo odsunutí hrází v projektovém území.

Představovalo to vybudování nových odsazených hrází, úpravy stávajícího ohrázení včetně vybudování propustků. Délka nových hrází je celkem 7 km a objem zádržného prostoru činí 285 tis. m³. Realizací projektu byly dosaženy hlavní dle:

- **Revitalizace území:** Byl obnoven přirozený charakter záplavových území, což přispělo k obnově typických stanovišť v údolí Odry. Tato opatření měla zásadní přínos pro fungování lokality „Oderské luhy“ v rámci soustavy Natura 2000.
- **Zlepšení protipovodňové ochrany:** Rozšířením prostoru mezi hrázi se odstranilo úzké místo pro průtok vody, což snížilo riziko povodňových škod, zejména nebezpečí protržení hrází a zaplavení obcí Domaszków a Tarchalice.

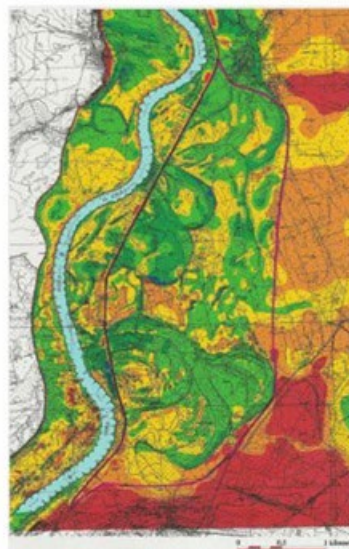
Projekt je příkladem úspěšného řešení zvýšení retence, zvýšení stupně protipovodňové ochrany při současném zvýšení přírodních hodnot.

Projekt Domaszków - Tarchalice: zvýšení protipovodňové ochrany odsunutím hrází a revitalizace pobřežní zóny

ekologické a ekonomické přínosy:

- nová hráz - **nižší, pevnější**, zajistí **lepší ochranu**
- po odsunutí hrází je terén přirozeně zaplavován i odvodňován bez jakýchkoli technických prvků
- obnoveny příznivé podmínky pro regeneraci lužních lesů
- trvale získaná protipovodňová retence na ploše cca 600 ha

Obr. 6. Vizualizace průběhu nových hrází, ekonomické i ekologické přínosy.



Kapitola 5.

Procedury a řízení projektů

Etapy realizace projektu od iniciování po realizaci / zakočení stavebních prací:

Etapa 1. Idea

Počátečním impulsem byla analýza hydrologické a ekologické situace spolu s informací o škodách na infrastruktuře po povodni v roce 1997. V této etapě byla zohledněna situace po povodních, zhodnoceno riziko protržení hrází v budoucnu a identifikovány potřeby místní komunity. Tomu bylo věnováno setkání s obyvateli obcí Domaszków a Tarchalice, dotčených povodní v roce 1997. Konzultováni byli rovněž odborníci, jejichž znalosti byly klíčové při identifikaci území, kde bylo třeba odsunout hráze a analyzovat přínosy a rizika spojená s tímto záměrem. Koordinací dalších etap projektu byla pověřena nově vzniklá pobočka WWF ve Wroclawi (Kancelář projektu Odra).

Etapa 2. Získání prostředků, analýzy a konzultace

Zahájili jsme konzultace s dotčenými institucemi i veřejností. Po obdržení prvních reakcí, s cílem vyjasnění pochyb obyvatel a místních lesníků, byly připraveny následující analýzy: přírodovědné, hydrologické a hodnocení vlivů obnovení rozlivů na lesní hospodaření. Získali jsme finanční prostředky na technickou přípravu projektu. Vznikla Technická rada projektu s účastí představitelů všech institucí a organizací, které se chtěly do projektu zapojit včetně správců toků, orgánů ochrany přírody a hospodařících subjektů, včetně subjektů vydávajících potřebné souhlasy a povolení v následných etapách projektu. Zadali jsme nezbytné studie a analýzy a modelování možných řešení a dopadů na infrastrukturu i lesní hospodářství.

Etapa 3. Získávání souhlasu a podpory institucí i veřejnosti.

V této etapě proběhly další diskuse, informační setkání a veřejné debaty, abychom shromáždili jejich názory a připomínky. Připravili jsme vstupní vizualizaci a náskok možného řešení, tj. odsunutí hrází a získání retenčního prostoru místo opravy a rekonstrukce poškozených hrází, s poukázáním na to, že i po opravě by stávající hráze hned u řeky představovaly překážku průtoku při vysokých stavech vody.

Představili jsme samosprávám výsledky expertíz a modelování a získali jejich souhlas. Proběhla setkání s radními střediskové obce a okresu Wołów, včetně naší účasti na jednáních Rady obce a Rady okresu. Ve dvoustranných jednáních i na veřejném projednání jsme o naší koncepci informovali místní orgány a nevládní organizace. Podepsali jsme dohody (včetně trojstranné dohody mezi WWF Polsko, RZGW Wroclaw a Dolnoslezskou správou meliorací a vodních děl o ochotě ke spolupráci a společné přípravě koncepce zvýšení stupně povodňové ochrany ve střediskové obci Wołów zohledňující očekávání veřejnosti a potřeby ochrany přírody).

Etapa 4. Výběr variant

Zadali jsme další analýzy a modelování na základě výsledků dialogu s obyvateli a veřejnou správou a existující pochyby a otázky (např. týkající se vlastnictví pozemků, shody s územními plány, strategiemi protipovodňové ochrany a lesními hospodářskými plány). Na základě těchto modelů a analýz bylo provedeno komplexní posouzení různých variant odsunutí hrází, s ohledem na technické, ekonomické, ekologické a sociální aspekty. Zpracovali jsme vstupní vizualizaci v několika variantách umístění a technického řešení nových hrází. Připravili jsme informační plakáty, leták a anketu, a zorganizovali jsme setkání s obyvateli obcí Domaszków a Tarchalice, kde jsme představili výsledky modelování a varianty řešení.

Etapa 5. Příprava technického projektu, prováděcího plánu, získání souhlasů a povolení

Na základě výběrového řízení jsme vybrali dodavatele projektové dokumentace nezbytné pro získání souhlasů a povolení. Dodavatel zahájil geodetické a projektové práce a zahájili jsme proces získávání souhlasů a povolení od odpovědných institucí, jako jsou orgány ochrany přírody, vodoprávní úřad, nadlesnictví, archeologický ústav, místní samospráva. Protože navrhovaná investice a řešení byly (a bohužel stále ještě jsou) v kontextu Polska zcela novátorská, zorganizovali jsme studijní cesty k podobným projektům v zahraničí, včetně podobného a mnohem rozvinutějšího projektu odsunutí hrází na Labi. Studijních cest a setkání s německými inženýry a projektanty se zúčastnili představitelé veřejných institucí, samospráv a občanských sdružení zapojujících se do našeho projektu.

Etapa 6. Získání stavebního povolení a investičních prostředků; výběr dodavatele

Po získání environmentálního a stavebního povolení pro vybranou variantu jsme zpracovali žádosti a dokumenty nezbytné pro získání finančních prostředků na realizaci. Prostředky jsme získali z Operačního programu Infrastruktura a životní prostředí. Ve výběrovém řízení jsme vybrali dodavatele stavebních prací. O získání financí a výsledku výběrového řízení jsme informovali obyvatele obcí Domaszków a Tarchalice.

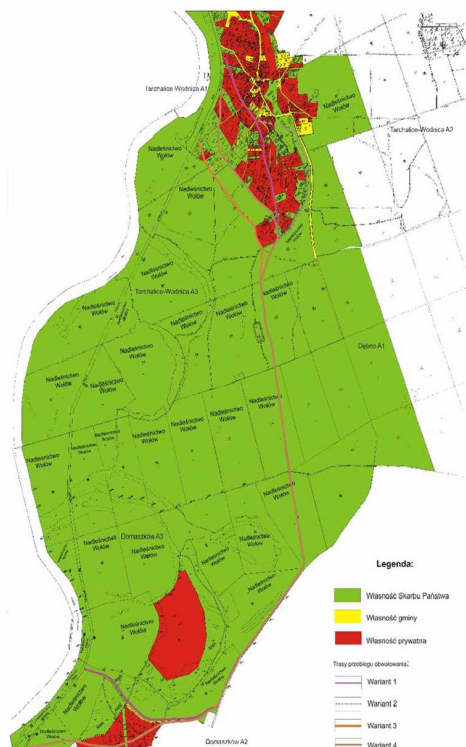
Etapa 7. Realizace investice

Zajistili jsme ekologický dozor. Stavební a autorský dozor nad procesem stavby byl předmětem pravidelných setkání a schvalování Technické rady projektu.

Všechny popsané etapy vyžadovaly stálou komunikaci a spolupráci dotčených subjektů, včetně místní komunity, samospráv, expertů a odpovědných institucí. Zajištění transparentnosti, efektivního řízení projektu a zohlednění různých stanovisek bylo klíčové pro úspěšné odsunutí hrází mezi Domaszkowem a Tarchalicemi.



*Obr. 7. Informační setkání na Okresním úřadě ve Wołowu.
Fot. P. Nieznański*



Obr. 8. Vlastnická struktura. Jedno z klíčových kritérií umístění a zpracování variant projektu.

Kapitola 6.

Studijní cesty – výměna informací a zkušeností z jiných projektů

Výzvou při realizaci projektu byla skutečnost, že řešení navržené ekologickou organizací založené na vytvoření prostoru pro řeku nebylo v Polsku nikdy předtím realizováno. Správci vodních toků, projektanti ani firmy z oboru vodních staveb neměli zkušenosti v této oblasti. V počáteční fázi byl cítit tlak z této strany na použití klasických technických řešení vedoucí stručně řešeno k tomu, aby rozliv „byl plně pod kontrolou“ např. pomocí výpustních a nápuštěných objektů. Objevily se koncepce výstavby řízeného poldru spojeného a odvodňovacím a zavodňovacím systémem k zavlažování lesů apod.

Idea projektu, spočívající k přerušení stávajících hrází a stavbě nižších hrází vzdálených od řeky s přirozeným rozlivem na získané retenční plochy v době vyšších vodních stavů se nesečkala s plným pochopením vodohospodářů. Proto jsme v rámci přípravy zorganizovali setkání se zahraničními experty, kteří měli zkušenosti z podobných projektů v jiných částech Evropy. Proběhly také dvě studijní cesty umožňující praktické poznání těchto řešení na vlastní oči a seznámení se se zkušenostmi inženýrů, projektantů a stavebníků přímo na místě.

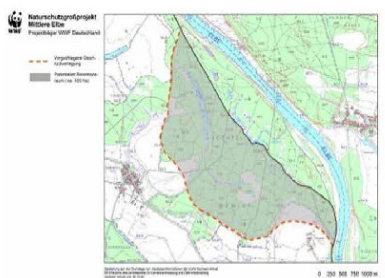
Studijní cesta č. 1:

Obnovení retenčních prostor, projekt WWF na Labi

obnova 600 ha retenční plochy po odsunutí hrází

80% plochy lesů (obnova lužních lesů)

7 km nových hrází



Obr. 9. Lokalita studijní cesty v okolí Lödderitzer Forst na středním Labi v Německu a údaje o navštíveném projektu



Studijní cesta 2

Revitalizace Drávy (Rakousko)

Obr. 10 Studijní cesta k projektu revitalizace Drávy (Rakousko), foto: Piotr Nieznański.

Rozsah:

60 km toku

200 ha nových retenčních prostor

10 mil. m³ retenčního objemu

Dlouhodobý efekt:

Obnova vodních a na vodu vázaných ekosystémů

Obnova přírodních stanovišť na cca 70 ha

Projekt LIFE 1999-2003

Partneři: Správa vodních toků Korutany

Federální ministerstvo zemědělství, lesnictví
a vodního hospodářství

Agentura ochrany přírody Korutany, WWF Rakousko

Rozpočet: 6,3 mil. EUR

Kapitola 7.

Účast veřejnosti

Dotčené instituce

Projekt obnovy přirozené protipovodňové retence v nivě Odry na území střediskové obce Wołów byl úspěšně realizován díky stálé, multioborové a meziinstitucionální spolupráci iniciované realizátory projektu (WWF)s účastí:

- samospráv: Obecní úřad ve Wołowě i Okresní úřad ve Wołowě;
- správců toků a institucí zodpovědných za protipovodňovou ochranu: Dolnoslezská správa meliorací a vodních děl (DZMiUW), Regionální správa povodí (RZGW), Inspektorát DZMiUW v Legnicy, Úřad DZMiUW ve Wołowě;
- orgánů ochrany přírody: Regionální ředitelství ochrany životního prostředí (RDOŚ) ve Wroclavi;
- Správy státních lesů: Regionální ředitelství Státních lesů ve Wroclavi a Nadlesnictví Wołów;
- Občanskými sdruženími: Nadace Zelená akce, MAS „Kraj oderských luhů“, Nadace Partnerství údolí střední Odry;
- Deutsche Bundesstiftung Umwelt – instituce poskytující kofinancování projektu WWF „Ekologická protipovodňová ochrana v údolí Odry“
- Obyvateli obcí Domaszków Tarchalice.



Obr. 11. Terénní šetření s lesníky na trase plánovaných hrází. Fot. P. Nieznański

Konzultace s institucemi – vytvoření komunikační platformy

Vznik a pravidelné setkávání Rady projektu vytvořilo platformu umožňující pravidelnou výměnu informací, společné identifikování a adresování rizik, průběžné a společné reagování na události, které by mohly tvořit překážku v realizaci záměru. Otevřené diskuse na setkáních Rady, delegace úkolů a kontrola jejich plnění pomohly zefektivnit procesy konzultací a rozhodování. V mnoha případech možnost bezprostředního dohadování mezi několika institucemi nahradila nutnost korespondence (z podstaty déletrvajících) ohledně technických a procedurálních otázek.

Kromě pravidelných setkání byly se členové Rady účastnili studijních cest (viz kapitola 6), které kromě jiného také napomohly bližšímu osobnímu kontaktu členů Rady projektu. Výsledkem bylo lepší porozumění koncepci projektu, ztotožnění se s jeho cíli a posláním, a v důsledku užší spolupráce, vzájemná důvěra a společné úsilí při realizaci projektu.

V souladu s přijatým jednacím řádem Rady měl každý její člen právo přizvat na jednání externí odborníky, což v mnoha případech přispělo k okamžitému vyjasnění otázek, které přesahovaly kompetence a vědomosti členů Rady.

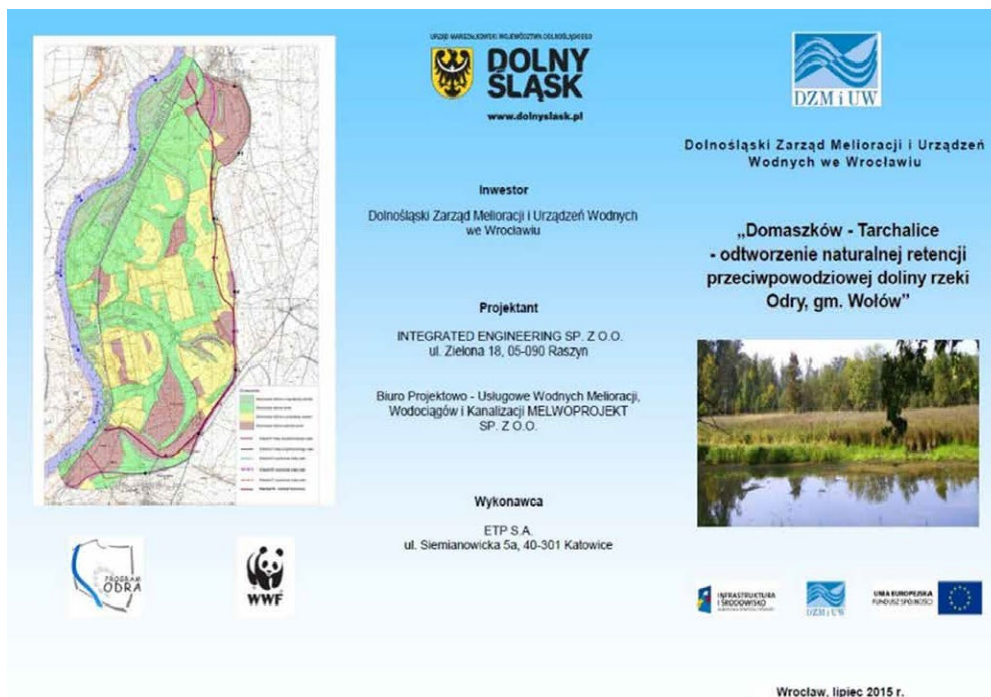
Popis metod účasti veřejnosti zohledňující názory místní komunity

Jak už bylo uvedeno, účast místních obyvatel byla zajištěna ve všech fázích přípravy a realizace projektu. Většina dotazů a pochybností vznesená občany a lesníky byla zodpovězena okamžitě. V několika případech však bylo nutné zlepšit znalostní bázi, takže byly zadány další analýzy a vizualizace. Týkalo se to mimo jiné variant průběhu nových hrází, míst potenciální těžby štěrku, lokalizace příjezdových a dopravních cest, a míst, kde byly sníženy původní hráze. Vizualizace a příslušné informace byly znovu projednány s veřejností.

Vydali jsme letáky a plakáty, provedli ankety mezi obyvateli obcí Domaszków a Tarchalice. Vzor dotazníků a výsledky ankety jsou uvedeny v přílohách 1 a 2.

Po dobu trvání projektu fungovala internetová strana (<http://domaszkow.integrated.pl>) s informacemi o projektu a anketou.

Kromě informací v podobě ohlášení, letáku a veřejného projednávání byli na místo realizace opakovaně zváni novináři, místní obyvatelé a záměrci z jiných území. Odehrávalo se to při příležitosti akcí pořádaných pobočkou Projekt Odra WWF ve spolupráci s MAS „Údolí střední Odry“ a informace o ekologické protipovodňové ochraně se pravidelně objevovaly v místních médiích.



Obr. 12. Příklad informačního letáku o realizaci projektu

Vzhledem k tomu, že obě obce, Domaszków i Tarchalice, utrpěly škody při povodních v roce 1997, nebudil cíl projektu odpor místních občanů. Od začátku cíl projektu podporovali, zároveň však od počátku vyjadřovali potřebu být informováni o plánech a záměrech, zejména tam, kde byly dotčeny soukromé pozemky nebo přístup k nim. Realizační tým projektu se rozhodl místní občany pravidelně informovat. Pochyby či dotazy obyvatel se týkaly nikoliv celkového záměru, ale spíše technických detailů a provedení (odsunutí hrází místo prosté

opravy starých). První setkání byly organizovány v místě již známými ochránci přírody z Nadace partnerství údolí střední Odry – partnera projektu. Setkání se účastnili v rámci možností také představitelé samospráv, kteří poukazovali na přínosy projektu a vyjadřovali svou podporu. Připomínky a pochyby vyjadřované zejména lesníky týkající se možných dopadů na lesní školku byly zanalizovány a propočteny, a na jejich základě Rada změnila trasu nového ohrázení, která nově míjela dotčené pozemky a umožnila další fungování školky.



Obr. 13. Setkání nad Odrou. Fot. Piotr Nieznański

Kapitola 8.

Propagace, spolupráce a multiplikace výsledků

Už v průběhu realizace se o projekt zajímaly nevládní organizace zabývající se zlepšením ekologického stavu vod.

Naopak veřejné instituce, realizující v té době řadu investic s využitím tradičních řešení, jako je modernizace a stavba hrází či budování přehrad a retenčních nádrží, nejevily zájem propagovat jiná řešení.

Přesto projekt se pomalu stával známým díky velmi dobré spolupráci na místě a podpory místních samospráv i pozornosti médií, a to nejprve na území Dolnoslezského vojvodství. V dalších etapách začal být tento projekt prezentován institucemi na celostátní úrovni jako příklad projektu plně respektujícího principy a cíle směrnic EU (rámcová směrnice o vodách, směrnice o stanovištích, směrnice o ptácích). Ve výsledku je po své realizaci projekt uváděn polskou vládou na úrovni EU jako příklad proekologické investice výhodné jak pro obyvatele, tak i životní prostředí. Je třeba připomenout, že po fázi přípravy a plánování, financované nevládními organizacemi, získal projekt finanční prostředky z Operačního fondu Infrastruktura a životní prostředí.

Záměr se stal také předmětem zájmu výzkumných institucí. Byl vybrán pro případovou studii v rámci projektu „Catalysing Green Infrastructures – increasing green space in flood prone areas“, vedeného evropským konsorciem Climate Knowledge and Innovation Community. Investicí cílem tohoto projektu bylo vypracování užitečných metod participativního rozvoje zelené infrastruktury na územích ohrožených povodněmi.

Projekt Domaszków-Tarchalice byl předmětem analýzy Centra pro systémová řešení (CRS) a workshopů, jejichž cílem byla společná identifikace možností místního rozvoje na území střediskové obce Wołów a potenciálu využití přírodních hodnot řeky Odry a jejího okolí. K účasti v této iniciativě byla pozvána řada institucí zodpovědných za vodní hospodářství, životní prostředí, územní plánování, lesní hospodářství a samosprávy a také samosprávy a nevládní organizace.

Během společné práce byla vytvořena „konceptní mapa“, představující možnosti místního rozvoje využívající přírodní bohatství související s projektem Domaszków-Tarchalice.

Účastníci workshopů pracovali ve skupinách na nápadech, jak využít místní zdroje pro rozvoj podnikání. Jedním z nápadů byl rozvoj cyklostezek a druhý rozvoj ekoturistiky založené na lokálních značkách produktů.

Zpráva o workshopech a nápadech na nich rozpracovaných byla rozeslána zájemcům jako podklad k dalším diskusím a aktivitám.

Kapitola 9.

Doporučení

Níže uvedená doporučení pro projektanty a investory vyplývají ze zkušeností při realizaci prvního projektu „dávání prostoru řece“ v Polsku. Týkají se zapojení veřejnosti a místních obyvatel od plánování po realizaci a monitorování výsledků. Doufáme, že tato doporučení poslouží k úspěšné realizaci opatření zlepšující ekologický stav řek a jejich nic v souladu s cíli a principy Rámcové směrnice o vodách, ke kterým patří i podpora veřejnosti.

Zapojení veřejnosti od počátku: Dialog s veřejností začni již na začátku plánování projektu. Organizuj veřejná setkání a workshopy ke shromáždění názorů a připomínek občanů.

Otevřenost a přístup k informacím: Zveřejňuj informace o projektu transparentně a v přístupné podobě. Vizualizace záměru a jeho variant při veřejných prezentacích a v informačních materiálech zvýší transparentnost projektu.

Pochopení lokálních potřeb: Zanalyzuj potřeby místní komunity. Komunikuj s obyvateli, abys identifikoval jejich očekávání a zohlednil je při plánování investice.

Dialog se zájmovými skupinami: Zapoj pestré spektrum zájmových skupin včetně nevládních organizací, místních podniků a vzdělávacích institucí. Sbírej různé perspektivy a zohledni je v rozhodovacím procesu.

Otevřená veřejná projednání: Organizuj pravidelná konzultační setkání, na kterých představíš aktuální stav projektu a otevřeně odpovídej na dotazy veřejnosti a dotčených zájmových skupin. Věnuj pozornost a zaznamenej vznesené názory a připomínky.

Reagování na názory komunity, připravenost ke změnám, pružnost: Vysvětluj rozhodnutí v rámci projektu, ukaž, jak byly zohledněny připomínky veřejnosti. Buď připraven na změny v projektu na základě oprávněných připomínek, pružně reaguj na potřeby místní komunity. Zamysli se nad připomínkami a tam, kde je to možné, zapracuj je do projektu – buduješ tak důvěru veřejnosti v proces plánování a realizace.

Partnerství s místními organizacemi: Navazuj spolupráci s místními spolky, zapoj veřejnost do realizace. Spolupráce se stávajícími místními organizacemi a představitelů samosprávy zvýší důvěru komunity k projektu.

Transparentní financování: Podávej veřejně přístupné informace o financování, aby veřejnost mohla sledovat, jaké prostředky jsou určeny na jednotlivé etapy projektu. To také zvyšuje důvěru veřejnosti.

Výchova a osvěta: Organizuj vzdělávací a osvětové kampaně na téma cílů a přínosů projektu pro obyvatele i přírodu. Informuj veřejnost o průběhu projektu a změnách v krajině s tím spojených.

Přijetí a průběžné uplatňování těchto zásad zvýší transparentnost a adaptabilitu projektu, což přispěje k efektivní a potřebám komunity přizpůsobené realizaci investice.

Bibliografie

1. Abramczuk W., Cabala-Plucińska B., Darski T., Czartoryjski J., Domaszków-Tarchalice – odtworzenie naturalnej retencji przeciwpowodziowej doliny rzeki Odry, gm. Wołów. Projekt budowlany, Integrated Engineering sp. z o.o., Melwodprojekt sp. z o.o., Raszyn 2011.
2. Cabala-Plucińska B., Darski T., Napiórkowska M., Supryk R., Domaszków-Tarchalice – odtworzenie naturalnej retencji przeciwpowodziowej doliny rzeki Odry, gm. Wołów. Operat wodnoprawny, Integrated Engineering sp. z o.o., Melwodprojekt sp. z o.o., Raszyn 2011.
3. Hydrologic Engineering Centers River Analysis System (HEC-RAS) [online]. Dostępny w Internecie: <http://www.hec.usace.army.mil/software/hec-ras/>.
4. Domaszków-Tarchalice – odtworzenie naturalnej retencji przeciwpowodziowej doliny rzeki Odry, gm. Wołów. Dostępny w Internecie: <http://www.dzmiuw.wroc.pl/wydarzenia/inwestycje/item/488-domaszk%C3%B3w-tarchalice-odtworzenie-naturalnej-retencji-przeciwpowodziowej-doliny-rzeki-odry-gm-wo%C5%82%C3%B3w.html>.
5. Królikowska K., Zielona Infrastruktura Studium przypadku Domaszków-Tarchalice, Raport techniczny, grudzień 2015.
6. Domaszków-Tarchalice – odtworzenie naturalnej retencji przeciwpowodziowej doliny rzeki Odry, gm. Wołów, Materiały Dolnośląskiego Zarządu Melioracji i Urządzeń Wodnych we Wrocławiu, Wrocław, luty 2014 r.
7. Rast G., Obrdlik P., Nieznański P., Atlas zalewowych obszarów Odry, WWF, Kraft-Druck, Ettlingen 2000.
8. Świerkosz K., Netzel P., Dunajski A., Bańkowski J., Stan obecny siedlisk i potencjalne zmiany w szacie roślinnej po przywróceniu zalewów wskutek planowanego odsunięcia wałów na odcinku Domaszków-Tarchalice, Uniwersytet Wrocławski & Biuro Urządzania Lasu i Geodezji Leśnej, Oddział w Brzegu.

Užitečné odkazy

https://ec.europa.eu/regional_policy/pl/projects/poland/cutting-flood-risk-and-restoring-biodiversity-in-domaszkow-tarchalice

https://ratujmyrzeki.bagna.pl/images/Domaszkow_WWF.pdf

<https://www.wwf.pl/sites/default/files/2017-07/Bezpieczna%20gmina%20nad%20Odr%C4%85%2C%20materia%C5%82y%20informacyjne.pdf>

<https://www.wwf.pl/aktualnosci/ochrona-przeciwpowodziowa-i-ochrona-przyrody>

<https://naszaziemia.pl/aktualnosci/odra-odzyska-cenne-tereny-zalewowe.html>

https://www.researchgate.net/figure/fig1_304395170

<https://smoglab.pl/waly-przeciwpowodziowe-skuteczosc/>

<http://www.malaretencja.pl/images/publikacje/2020/ZIELONA%20AKCJA%20Brozura%20dobre%20praktyki%20ma%C5%82ej%20retencji%20dolno%C5%9B%C4%85skie.pdf>

http://new.witrynawiejska.org.pl/wp-content/uploads/2013/05/data_POWODZ-Pm_2_Wyklad_ograniczanie_skutkow.pdf

Film ukazujący výsledek realizace projektu:

<https://www.youtube.com/watch?v=LiYKQwdD68c>

PŘÍLOHA 1. FORMULÁŘ ANKETY

Anketa o projektu „Domaszków-Tarchalice: Obnova přirozené protipovodňové retence v údolí Odry ve střediskové obci Wołów”

Identifikační údaje	
Pohlaví	
Věk	
Pobyt	
Vzdělání	
Název instituce/organizace	
Jedním z hlavních cílů plánované investice je obnova přirozené vegetace nivy Odry, chráněné v rámci soustavy Natura 2000. Jaký to má pro vás význam?	<input type="checkbox"/> Zachování přírodních stanovišť má velký význam pro současnou i budoucí generaci <input type="checkbox"/> je to důležité <input type="checkbox"/> Současný stav je vyhovující <input type="checkbox"/> Je mi to jedno
Plánované záplavové území má zlepšit protipovodňovou ochranu. Považujete za potřebné zvyšovat zabezpečení před povodněmi kolem Domaszkowa a Tarchalic?	<input type="checkbox"/> ano <input type="checkbox"/> ne <input type="checkbox"/> nevím
Která z funkcí plánované záplavového území je pro vás nejdůležitější?	<input type="checkbox"/> Zvýšení protipovodňové ochrany <input type="checkbox"/> Obnova přirozené vegetace <input type="checkbox"/> všechny <input type="checkbox"/> žádná <input type="checkbox"/> nevím
Očekáváte, že průběh stavby nové hráze vám může způsobit nějaké potíže?	<input type="checkbox"/> ano, uveďte, jaké potíže očekáváte: <input type="checkbox"/> ne <input type="checkbox"/> nevím
Očekáváte nějaké problémy v době, kdy bude záplavové území již funkční?	<input type="checkbox"/> ano, jakého druhu: <input type="checkbox"/> ne <input type="checkbox"/> nevím
Jaké výhody pro vás osobně v souvislosti s plánovaným záměrem očekáváte?	<input type="checkbox"/> Zlepšení protipovodňové ochrany <input type="checkbox"/> ochrana přírody <input type="checkbox"/> zvýšení atraktivity pro turisty <input type="checkbox"/> jiné <input type="checkbox"/> nevidím žádné

Je zvýšení protipovodňové ochrany a obnovy přirozené vegetace pro vás důležitější než případná omezení související s realizací záměru nebo jeho fungováním?	<input type="checkbox"/> ano <input type="checkbox"/> nepříliš <input type="checkbox"/> nevím
Jaké řešení by mělo být použito vzhledem k existujícím protipovodňovým hrázím?	<input type="checkbox"/> Stávající hráze je třeba rozebrat <input type="checkbox"/> Stávající hráze je třeba ponechat a na vyznačených místech přerušit <input type="checkbox"/> Jiné řešení, jaké, jakie:
Jak hodnotíte plánovanou investici?	<input type="checkbox"/> pozitivně <input type="checkbox"/> negativně <input type="checkbox"/> nemám názor

Případné úvahy, návrhy a názory prosím zašlete na adresu:

Integrated Engineering Sp. z o. o.

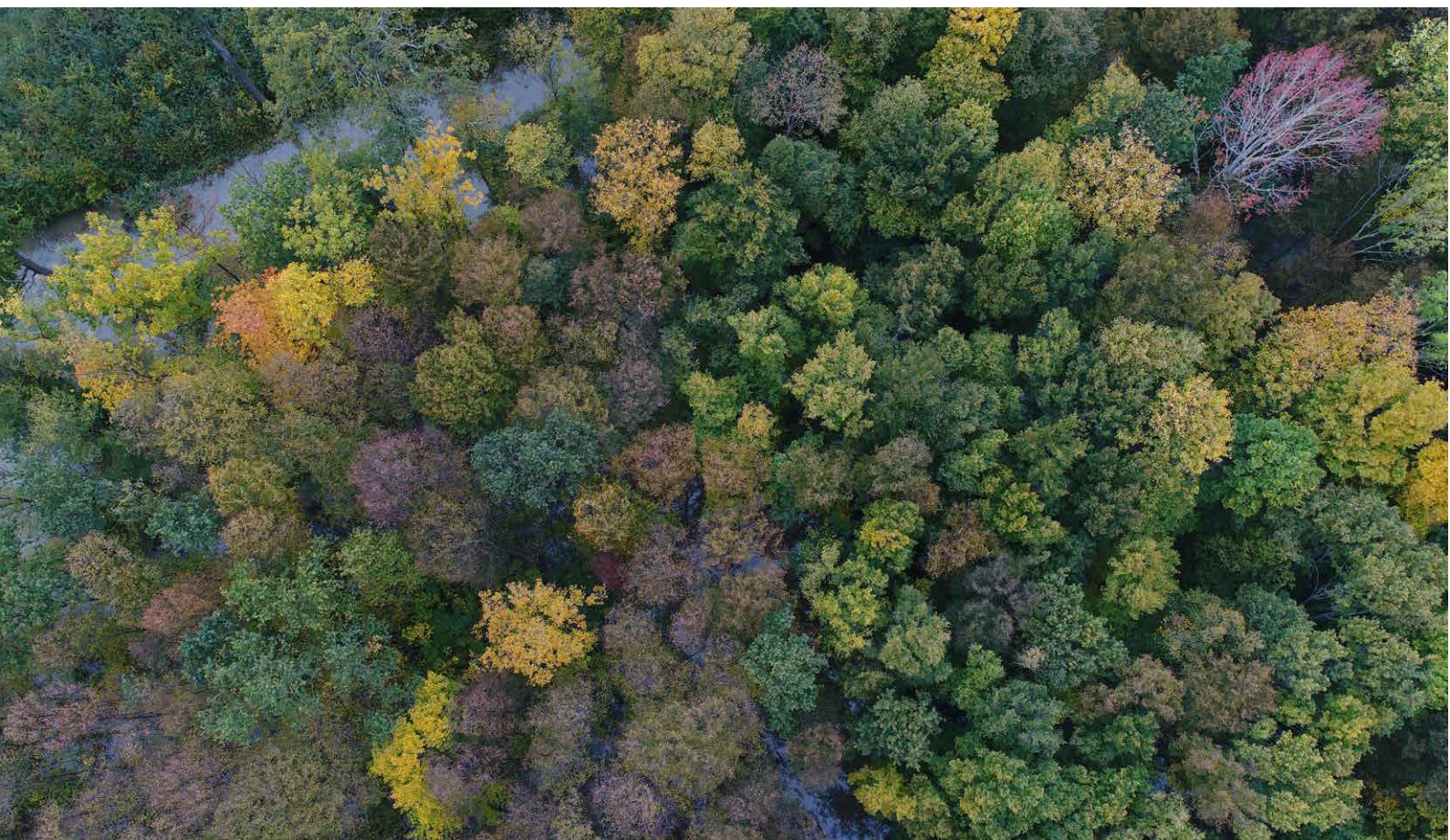
ul. Zielona 18

05-090 Raszyn

lub konsultacje@integrated.pl

tel. (0-22) 632 60 23

kontaktní osoba: Paweł Mikołowicz



Lužní les v okolí Lubiąže. Fot. K. Konieczny

PŘÍLOHA 2. ANALÝZA ODPOVĚDÍ

Otázka	Odpovědi	Odpovědi v %			Celkem
		Obyvatelé Domaszkowa	Obyvatelé Tarchalic	Ostatní	
Jedním z hlavních cílů plánované investice je obnova přirozené vegetace nivy Odry, chráněné v rámci soustavy Natura 2000. Jaký to má pro vás význam?	Zachování přírodních stanovišť má velký význam pro současnou i budoucí generaci	58	60	43	57
	Je to důležité	33	27	43	33
	Současný stav je vyhovující	13	7	0	9
	Je mi to jedno	4	7	29	9
Plánované záplavové území má zlepšit protipovodňovou ochranu. Považujete za potřebné zvyšovat zabezpečení před povodněmi kolem Domaszkowa a Tarchalic?	Ano	96	87	71	89
	Ne	0	0	29	4
	Nevím	4	7	0	4
Která z funkcí plánované záplavového území je pro vás nejdůležitější?	Zlepšení protipovodňové ochrany	58	87	43	65
	Obnova přirozené vegetace	13	20	29	17
	všechny	42	7	14	26
	žádná	0	0	14	2
	nevím	0	7	14	4
Očekáváte, že průběh stavby nové hráze vám může způsobit nějaké potíže?	Ano	13	20	0	13
	Ne	63	20	100	54
	Nevím	25	60	0	33
Očekáváte nějaké problémy v době, kdy bude záplavové území již funkční?	Ano	4	53	0	20
	Ne	54	7	86	43
	Nevím	42	40	14	37

Otázka	Odpovědi	Odpovědi v %			Celkem
		Obyvatelé Domaszkowa	Obyvatelé Tarchalic	Ostatní	
Jaké výhody pro vás osobně v souvislosti s plánovaným záměrem očekáváte?	Zlepšení protipovodňové ochrany	75	80	43	72
	Ochrana přírody	25	20	14	22
	Zvýšení atraktivity pro turisty	21	13	57	24
	Jiné	13	0	0	7
	Žádné	8	13	14	11
Je zvýšení protipovodňové ochrany a obnovy přirozené vegetace pro vás důležitější než případná omezení související s realizací záměru nebo jeho fungováním?	Ano	83	33	86	67
	Nepříliš	8	47	14	22
	Nevím	4	20	0	9
Jaké řešení by mělo být použito vzhledem k existujícím protipovodňovým hrázím?	Stávající hráze je třeba rozebrat	8	13	14	11
	Stávající hráze je třeba ponechat a na vyznačených místech přerušit	8	80	57	39
	Jiné řešení	88	7	0	48
Jak hodnotíte plánovanou investici?	Pozitivně	96	73	86	87
	Negativně	0	7	14	4
	Nemám názor	4	20	0	9

Fundacja EkoRozwoju (FER) usiluje od roku 1991 o podporu rozvoje v souladu s přírodou a podporuje společenské aktivity na využití přírodních hodnot. Důležitými směry činnosti jsou pro FER ochrana přírody a krajiny včetně kampaně na ochranu stromů (v rámci hnutí Přátelé stromů, které FER inicioval), udržitelný rozvoj a ochrana říčních niv (včetně Odry), watchdogové aktivity a propagace dobrých příkladů aktivit rospěšných přírodě. Významné jsou ekovýchovné a osvětové aktivity zaměřené na školy, rozhodovací orgány a širokou veřejnost, které spojují ekologické poselství s praktickými aktivitami. Nezanedbatelný dopad mají veřejné kampaně FER. Podporujeme mezinárodní spolupráci, přenos zkušeností a znalostí týkajících se udržitelného rozvoje cenných přírodních území se sousedními státy (Česko a Německo) a ve východních zemích.

www.fer.org.pl



Koalice Čas na Odru je mezinárodní koalicí pro ochranu řek a rozvoje místních komunit kolem nich. Působí v ní několik desítek nevládních organizací ze tří krajů koem Odry: Polska, Německa a Česka.

Informace o mezinárodní koalici Čas na Odru najdete na straně

<https://saveoder.org/>



Autor: Piotr Nieznański
Kordinátor: Dorota Chmielowiec-Tyszko
Vydala: Fundacja EkoRozwoju
Spolupráce: Arnika, BUND, WWF Polska
Korektury a grafika: Agencja Ekopress
Fot. na obálce: Krzysztof Konieczny
Přeložil a upravil: Vlastimil Karlík

Supported by:



based on a decision of
the German Bundestag

Studie vznikla v rámci projektu Evropské iniciativy pro životní prostředí (EURENI): Zapojení veřejnosti do implementace Rámcové směrnice o vodách



Fundacja EkoRozwoju
św. Wincentego 25 A-C, 50-252 Wrocław

www.fer.org.pl
www.odra.pl
biuro@eko.org.pl

